

เพื่อน

Friend Magazine เอสซีจี เคมิคอลส์



ปีที่ 7 | ฉบับที่ 32 | ประจำปี 2560

สานความดีชุมชน ปี 10 แลกเปลี่ยน เรียนรู้ สู่ความยั่งยืน



Highlight



หน้า 16

เพื่อนรัก
สิ่งแวดล้อม
บ้านปลาเอสซีจี เคมิคอลส์...
ผลลัพธ์ที่พิสูจน์ได้
คือ ทรัพยากรทางทะเลที่
สมบูรณ์และยั่งยืน



หน้า 20

เพื่อนเอสซีจี
เคมิคอลส์
RIL รับประกาศนียบัตร
รับรองการเข้าร่วม
เป็นนิคมอุตสาหกรรม
นำร่อง ระดับ
Eco-Excellence



หน้า 22

บ้านเพื่อน
ไล่เดือนดินสตอรี่
จากบริษัท สุ่มชุมชน
และโรงเรียน





สวัสดิ์ พี่น้องชาวระยองที่รักทุกท่าน

วารสารฉบับนี้เป็นฉบับต้อนรับปีใหม่ เริ่มต้นด้วยกิจกรรมดี ๆ ในคอลัมน์ “เพื่อนบอกต่อ” ที่เล่าถึงบรรยากาศของกิจกรรมสานความคิดชุมชน ปี 10 ที่เอสซีจี-เคมีคอลส์ จัดเวทีแลกเปลี่ยนเรียนรู้ร่วมกันกับชุมชนในพื้นที่ เพื่อให้โรงงานและชุมชนอยู่ร่วมกันอย่างยั่งยืน ต่อกันด้วยคอลัมน์ “เพื่อนรักษ์สิ่งแวดล้อม” นำเสนอผลลัพธ์ของโครงการบ้านปลา ที่ทำให้ทรัพยากรทางทะเลมีความสมบูรณ์มากยิ่งขึ้น และพบกับ หุ่นยนต์นวัตกรรมเทคโนโลยีที่ปลอดภัยและแม่นยำระดับโลก จากทีมวิศวกร REPCO ในคอลัมน์ “เพื่อนอัพเดท”

พบกับเรื่องราวน่าภูมิใจในคอลัมน์ “เพื่อนเอสซีจี เคมิคอลส์” นำเสนอเรื่องราวของนิคมอุตสาหกรรมอาร์ไอแอลในการเข้ารับประกาศนียบัตรรับรองการเข้าร่วมเป็นนิคมอุตสาหกรรมนำร่อง ระดับ Eco-Excellence จาก กนอ. และคอลัมน์ “บ้านเพื่อน” ที่บอกเล่าถึงการขยายผลโครงการการจัดการของเสียอินทรีย์ด้วยไส้เดือนดินจากบริษัทไปยังชุมชนและโรงเรียน

ภายในเล่ม ยังมีบรรยากาศกิจกรรมที่น่าสนใจอีกมากมาย ไม่ว่าจะเป็นงานวันเด็กงานทำบุญข้าวหลาม งาน “มาบตาพุด เอสซีจี เคมิคอลส์ เดิน - วิ่ง มิני - ฮาล์ฟมาราธอน ครั้งที่ 8” และข่าวดีสำหรับน้อง ๆ กับทุนการศึกษาจากมูลนิธิเอสซีจีและสมาคมเพื่อนชุมชน

สำหรับฉบับหน้า รอพบกับสีสันความสนุกสนานกับประเพณีสงกรานต์ที่เราชาวเอสซีจี เคมิคอลส์ ยกทีมไปรดน้ำดำหัวผู้สูงอายุในชุมชนและร่วมเล่นน้ำคลายร้อนกับพี่น้องในชุมชนนะครับ

หางใจลึก ๆ เสมือนิกษ์น้ำได้

**นพดล จันตรีเรือง
บรรณาธิการ**

บรรณาธิการ

นพดล จันตรีเรือง

กองบรรณาธิการ

มนตรีชัย คำดี
สมชาย คชเดช
ปรีชา สุจริต
ปานทรา สุธีระวงศา
วารากรณี จอมกลิ่น
วิษณุวิสิฐ ธีราชรัมย์
สุภาวิณี กฤษณาวัฒนา
ณัฐิกา เอนกสัมพันธ์
สุนา ยงไรสง
ดุสดี มีเงิน
ธไนท์ นันทนาการณ์
มณีนรัตน์ อรรถกวีวรรณ

วารสาร “เพื่อน” เอสซีจี เคมิคอลส์

เป็นสื่อกลางในการนำเสนอข่าวสารและความรู้ต่างๆ เพื่อเสริมสร้างความเข้าใจ และความสัมพันธ์ที่ดี อันนำไปสู่ความร่วมมือในการพัฒนาชุมชนและสังคมในจังหวัดระยอง ให้เข้มแข็งและยั่งยืนต่อไป

จัดทำโดย

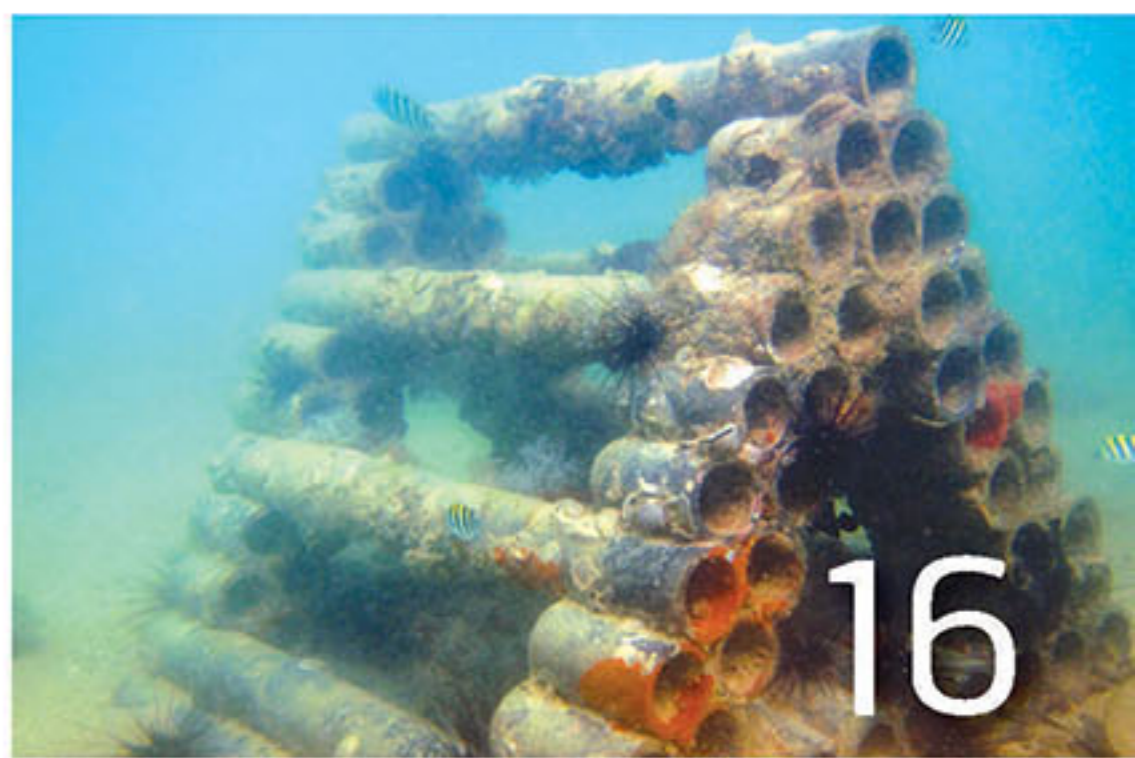
หน่วยงาน Brand Management Office

บริษัท เอสซีจี เคมิคอลส์ จำกัด

อาคารสำนักงาน RIL 88 ต. ทางหลวง 3191
ต. มาบตาพุด อ. เมืองระยอง จ. ระยอง 21150
โทรศัพท์ 0-3893-7091
โทรสาร 0-3803-5376
Email: csrscgchem@scg.co.th

สารบัญ CONTENTS

- 4** เพื่อนบอกต่อ
บรรยากาศกิจกรรมสานความคิดชุมชน ปี 10
- 8** ของดีบ้านเพื่อน
เสื่อคุณภาพดีจากวิสาหกิจชุมชนกลุ่มอาชีพตัดเย็บ ชุมชนบ้านบน
- 10** เพื่อน (เขา) ยายดา
สวนป่าตุ้-ลุงตุ้ม สวนผลไม้ร่องใหม่แห่งมาบจันทร์ หมู่ 7
- 12** เพื่อนชุมชน
โครงการปรับปรุงระบบไฟฟ้าลานอเนกประสงค์ สวนสาธารณะ
ชุมชนวัดมาบตาพุด
- 14** เพื่อนอัปเดต
หุ่นยนต์นวัตกรรมจากการคิดค้นของ REPCO
- 16** เพื่อนรักศิษย์สิ่งแวดล้อม
ผลิตภัณฑ์ของบ้านปลาเอสซีจี เคมิคอลส์
- 20** เพื่อนเอสซีจี เคมิคอลส์
RIL รับประกาศนียบัตรรับรองการเข้าร่วมเป็นนิคมอุตสาหกรรม
นำร่อง ระดับ Eco-Excellence
- 22** บ้านเพื่อน
ไล่เดือนดินสตอร์จากบริษัทไปยังชุมชนและโรงเรียน
- 24** เพื่อนปลอดภัย
ไม่ว่าคุณจะเป็นใคร คุณก็เป็นผู้พิทักษ์ชีวิต (The Lifesaver) ได้
- 26** เพื่อนกิจกรรม
งานวันเด็กประจำปี 2560
- 28** เพื่อนรักถิ่น
ประเพณีทำบุญข้าวหลาม
- 30** เพื่อนสุขภาพ
มาบตาพุด เอสซีจี เคมิคอลส์ เดิน - วิ่ง มินิ - ฮาล์ฟมาราธอน
ครั้งที่ 8
- 32** วิ่งมาราธอนต้องพร้อมก่อนสตาร์ท
- 34** เทรนด์สีชมพูปี 2560
- 35** 9 ต้นไม้มงคล เสริมโชคกลาง
- 38** รวมมิตรทุนการศึกษา
- 39** ร่วมสนุกตอบคำถามกับ CSR





สานความคิดชุมชน ๗/10

“จังหวัดระยองเป็นเมืองอุตสาหกรรมขนาดใหญ่ของประเทศ มีโรงงานและชุมชนตั้งอยู่ในพื้นที่เป็นจำนวนมาก ทำให้ทั้งโรงงานและชุมชนต้องอยู่ร่วมกันและการที่จะอยู่ร่วมกันได้อย่างยั่งยืนนั้น โรงงานต่างๆ ที่อยู่ในพื้นที่ต้องดูแลและใส่ใจชุมชนอย่างต่อเนื่องในทุกๆ ด้าน เช่น ความปลอดภัย สิ่งแวดล้อม สังคม และการสื่อสาร เป็นต้น”





กิจกรรม Rally สานความคิดชุมชน ฐาน 3

เอสซีจี เคมิคอลส์ เป็นผู้นำอุตสาหกรรมปิโตรเคมีของประเทศ ตั้งอยู่ในจังหวัดระยองมากกว่า 30 ปี โดยยึดมั่นในอุดมการณ์ “ถ้อยมั่นในความรับผิดชอบต่อสังคม” เราจึงดูแลผู้มีส่วนได้เสียที่อยู่ในพื้นที่อย่างสม่ำเสมอ และสร้างความสัมพันธ์กับชุมชนอย่างต่อเนื่อง ผ่านกิจกรรม “สานความคิดชุมชน” ซึ่งเป็นเวทีที่เปิดโอกาสให้คณะกรรมการชุมชนและที่ปรึกษา ได้เข้าเยี่ยมชมโรงงาน และแสดงความคิดเห็นเกี่ยวกับกิจการเพื่อสังคม (CSR) ของบริษัท พร้อมข้อเสนอแนะต่างๆ เพื่อให้บริษัทฯ นำมาแก้ไข ปรับปรุงต่อไป

ในช่วงปลายปี 2559 ที่ผ่านมา เอสซีจี เคมิคอลส์ ได้จัดกิจกรรมสานความคิดชุมชน ต่อเนื่องเป็นปีที่ 10 โดยในปีนี้มีรูปแบบจะไม่เหมือนปีก่อนๆ แต่ยังคงเน้นความสนุกสนานและสร้างความสัมพันธ์ที่ดีกับชุมชนในเขตเทศบาลเมืองมาบตาพุด 38 ชุมชน เทศบาลตำบลมาบตาพุดพัฒนา 10 ชุมชน และกลุ่มประมงเรือเล็กพื้นบ้าน 10 กลุ่ม ซึ่งแบ่งเป็น 3 รุ่นๆ ละ 20 ชุมชน (2 วัน 1 คืน)

เริ่มด้วยกิจกรรมคาร์แรลลี่ เข้าตรู่วันแรก รวมพล ณ อาคารชุมชนเนินพยอม ตำบลมาบตาพุด พร้อมอาหารเข้าแบบกันเอง (ข้าวต้ม, น้ำเต้าหู้, ปาท่องโก๋) ต่อด้วยการทักทายแบบพีแบบน้องสไตล์เอสซีจี เคมิคอลส์ พร้อมชี้แจงกฎ กติกาและมารยาทในการเล่นกิจกรรมคาร์แรลลี่ให้กับพี่ๆ ทุกคน โดยเอสซีจี เคมิคอลส์ คำนึงถึงความปลอดภัยเป็นสิ่งสำคัญ เราจึงจัดเตรียมรถตู้พร้อมคนขับ (1 ชุมชนต่อคัน) ทุกคันจะต้องแต่งตั้งผู้นำทางหรือเนวิเกเตอร์ เพื่อนำคณะไปสู่จุดหมายต่างๆ ตามที่กำหนด สำหรับผู้ร่วมคณะก็ต้องช่วยกันเล่นเกมตอบคำถาม ทหารซี (RC) และเล่นเกมในฐาน (TC) ต่างๆ ที่เป็นแหล่งท่องเที่ยวสำคัญของจังหวัดระยองและจังหวัดจันทบุรี ได้แก่ หาดสวนสน, แหลมแม่พิมพ์, ศูนย์เรียนรู้วิถีประมงชุมชนเนินซ้อ, อนุสรณ์เรือรบหลวงประแส, เนินนางพญา, โบสถ์คาทอลิก และศาลสมเด็จพระเจ้าตากสินมหาราช เป็นต้น





พิธีถวายอาลัย และขับร้องบทเพลงเพื่อพ่อ ของรุ่น 2 และ รุ่น 3

ช่วงเย็นๆ เข้าสู่ที่พักโรงแรมนิวแทรวิล ลอดจ จ. จันทบุรี พักผ่อนตาม อธิยาศัย หลังจากที่มีร่วมกิจกรรมคาร์แรลลีมาทั้งวัน แม้จะเหนื่อยล้า แต่ก็สนุกสนาน เต็มไปด้วยรอยยิ้มและเสียงหัวเราะตลอดเส้นทาง ย่ำค่ำ รวมพล ณ ห้องจัดเลี้ยงของโรงแรมฯ ทีมงานซีเอสอาร์ (CSR) เอสซีจี เคมิคอลส์ ได้จัดเตรียมอาหารและเครื่องดื่มแสนอร่อย รวมทั้งการแสดง พร้อมของรางวัลต่าง ๆ มากมาย ให้พี่ ๆ ชุมชนได้ลุ้นกัน

ในช่วงค่ำวันนั้นมีพิธีสำคัญที่ทางทีมงานจัดขึ้นคือ พิธีถวายอาลัย พระบาทสมเด็จพระปรมินทรมหาภูมิพลอดุลยเดช น้อมเกล้าฯ น้อมกระหม่อมรำลึกในพระมหากรุณาธิคุณหาที่สุดมิได้ และการขับร้อง บทเพลงเพื่อพ่อ โดยทีมเอสซีจี เคมิคอลส์ บรรยากาศในช่วงเวลานั้น เต็มไปด้วยความโศกเศร้าและน้ำตา





ทีมงาน Rally รุ่น 1
(ทีมชุมชนหนองบัวแดง)

ทีมงาน Rally รุ่น 2
(ทีมชุมชนหนองโ่งใน สะพานน้ำท่วม)

ทีมงาน Rally รุ่น 3
(ทีมประมงปากคลองตากวน)

หลังจากนั้นเป็นช่วงเวลาจับสลากมอบรางวัล สลับกับการประกาศรางวัลผู้ชนะเลิศกิจกรรมคาร์แรลลี่ หลังจากจบงาน ทุกคนก็แยกย้ายกันไปพักผ่อน เพื่อเก็บแรงไว้ทำกิจกรรมในวันรุ่งขึ้น

เช้าตรู่ วันที่สอง รวมพล ณ ห้องประชุมโรงแรมฯ หลังจากทานอาหารเช้า ร่วมกิจกรรมรับฟังความคิดเห็นในเรื่องต่างๆ เริ่มด้วย สรุปลักษณะ ซีเอสอาร์ (CSR) เอสซีจี เคมิคอลส์ ในปีที่ผ่านมาให้ชุมชนรับทราบ

ตามด้วยช่วงระดมสมอง เพื่อให้พี่ๆ จากทุกชุมชนแสดงความคิดเห็น และข้อเสนอแนะเพื่อให้เอสซีจี เคมิคอลส์ นำไปแก้ไข ปรับปรุงการดำเนินงานของบริษัทให้ดียิ่งขึ้น สุดท้ายให้ตัวแทนของแต่ละชุมชนนำเสนอเรื่องที่ชุมชนต้องการ ชุมชนละ 1 เรื่อง พร้อมประเมินผลกิจกรรมซีเอสอาร์ในปีที่ผ่านมาและกิจกรรมสานความคิดชุมชนในครั้งนี้ หลังจากนั้น ทุกคนรับประทานอาหารกลางวันร่วมกัน และเดินทางกลับสู่จังหวัดระยองโดยสวัสดิภาพ

กิจกรรมนำเสนอความคิดเห็น สานความคิดชุมชน รุ่น 1-3





วิสาหกิจชุมชน กลุ่มอาชีพตัดเย็บ ชุมชนบ้านบน



เจ๊แมง

เจ๊แฉว

เจ๊เนกา

เจ๊ศุภิตา

หากใครกำลังหาแหล่งผลิตเสื้อเซิต เสื้อโปโลสวยๆ คุณภาพดี สำหรับใส่เอง ใส่เป็นกลุ่ม หรือยูนิฟอร์มขององค์กร ไม่ต้องไปไหนไกล มาสั่งผลิตได้ที่วิสาหกิจชุมชนกลุ่มอาชีพตัดเย็บ ชุมชนบ้านบน



แม้ว่าวิสาหกิจชุมชนกลุ่มอาชีพตัดเย็บ ชุมชนบ้านบนจะก่อตั้งขึ้นมาไม่ถึงปี แต่กลับมีออเดอร์สั่งผลิตเสื้อจากกลุ่มลูกค้าเข้ามาอย่างต่อเนื่อง ไม่ว่าจะเป็นคนในชุมชน คณะกรรมการชุมชน กลุ่มบริษัทต่างๆ ในมาบตาพุด หรือคนทั่วไป โดยเฉพาะออเดอร์ล็อตใหญ่จาก เอสซีจี เคมิคอลส์ อะไรที่ทำให้วิสาหกิจชุมชนกลุ่มอาชีพตัดเย็บ ชุมชนบ้านบนได้รับการตอบรับจากลูกค้าเป็นอย่างดี

“สมาชิกในกลุ่มฯ ทุกคนให้ความใส่ใจในการตัดเย็บเสื้อทุกตัว เสื้อผ้าที่เราซื้อมาใส่ เราดูออกว่าตัวไหนเย็บดี ตัวไหนที่เย็บไม่ดี เราจึงช่วยกันตรวจสอบคุณภาพทุกขั้นตอนตั้งแต่การเลือกผ้าไปจนถึงการแพ็คส่ง”
เจ็ลลิน คุณภาวิณี บัวภาค ประธานกลุ่มวิสาหกิจชุมชนกลุ่มอาชีพตัดเย็บ ชุมชนบ้านบน เล่าถึงเคล็ดลับที่การันตีคุณภาพเสื้อของกลุ่มฯ



เจ็ลลิน คุณภาวิณี บัวภาค
ประธานกลุ่มวิสาหกิจชุมชน
กลุ่มอาชีพตัดเย็บ ชุมชนบ้านบน

วิสาหกิจชุมชนกลุ่มอาชีพตัดเย็บ ชุมชนบ้านบนเรียกได้ว่าเกิดจากไอเดีย ในการพัฒนาชุมชนให้ยั่งยืนในระยะยาวของเจ็ลลิน โดยในทุกๆ ปี ชุมชนจะได้รับงบประมาณในการพัฒนาชุมชนจากกองทุนพัฒนา ไฟฟ้ามาจัดทำโครงการต่างๆ ซึ่งส่วนใหญ่เป็นโครงการระยะสั้น ไม่เห็นผลในระยะยาว เมื่อปีที่ผ่านมามีเจ็ลลินจึงของงบประมาณมา จัดทำโครงการฝึกอบรมสร้างอาชีพกลุ่มตัดเย็บ ชุมชนบ้านบน หลังจากนั้นก็รวบรวมสมาชิก จัดตั้งวิสาหกิจชุมชนกลุ่มอาชีพ ตัดเย็บ ชุมชนบ้านบนขึ้นจากการให้คำแนะนำและการส่งเสริม จาก เอสซีจี เคมิคอลส์ ปัจจุบันมีสมาชิกฝีมือดีทั้งในเรื่องการสร้าง แบบแพทเทิร์น การตัด และการเย็บ รวมทั้งหมด 9 คน ซึ่งทุกคน ล้วนมีประสบการณ์ในการออกแบบและตัดเย็บเสื้อผ้า ทำให้เสื้อ ทุกตัวมีความปราณีตและสวยงาม



คุณนพดล จันทร์เรือง ผู้จัดการกิจการเพื่อสังคม เอสซีจี เคมิคอลส์ กล่าวว่า “เสื้อทุกตัวพิสูจน์ให้เห็นถึงความเชี่ยวชาญและคุณภาพ ในการตัดเย็บ ทำให้บริษัทเป็นหนึ่งในลูกค้าหลัก เวลาที่สวมใส่หรือนำไปมอบให้ใครก็มีแต่เสียงชื่นชม นับเป็นอีกวิสาหกิจชุมชนที่ควร สนับสนุนและส่งเสริม เพราะชุมชนเป็นเพื่อนบ้านและเหมือนคนใน ครอบครัวเดียวกันกับเอสซีจี เคมิคอลส์ เมื่อเพื่อนได้พูดคุยกับเพื่อน เราจึงได้ทราบว่า ทางกลุ่มมีข้อจำกัดในการตัดเย็บ บริษัทจึงได้เข้ามาช่วยเพิ่มขีดความสามารถในการผลิตให้มากขึ้น โดยการสนับสนุน จักรลา ซึ่งเป็นจักรที่สามารถเย็บชายเสื้อโพลีได้ มีการจัดอบรม ให้ความรู้เรื่องการบัญชีและภาษีซื้อ-ขาย และการสร้างแบรนด์ *Phawine@banbon* ให้เป็นที่รู้จักมากยิ่งขึ้น นอกจากนี้ บริษัท ยังมีแผนที่จะจัดอบรมกลุ่มวิสาหกิจชุมชนให้มีทักษะการเลือกซื้อ และเข้าถึงแหล่งวัตถุดิบ และการพัฒนาแนวคิดในการออกแบบให้ ผลิตภัณฑ์มีความโดดเด่นเป็นเอกลักษณ์มากขึ้นอีกด้วย”



เชื่อว่า อีกไม่นาน วิสาหกิจชุมชนกลุ่มอาชีพตัดเย็บ ชุมชนบ้านบนจะต้องเป็นแบรนด์ที่ได้รับความนิยม ทั้งในระดับจังหวัดไปสู่ระดับประเทศอย่างแน่นอน และเอสซีจี เคมิคอลส์ จะยังคงอยู่เคียงข้างเป็นทั้ง เพื่อน พี่เลี้ยง และที่ปรึกษา สนับสนุนให้กลุ่มฯ ก้าวไปสู่ความสำเร็จตามเป้าหมายที่ตั้งไว้



กว่าจะมาเป็นเสื้อ

1. ใช้ออเดอร์จากลูกค้า
2. สร้างแบบแพทเทิร์นตามที่ลูกค้าต้องการ ตัดอะไหล่
3. เย็บประกอบตัว แซกรังดูม ตัดกระดุม ปัก
4. แพ็คส่ง

สนใจสั่งผลิตเสื้อ
ราคามิตรภาพ คุณภาพดี
ติดต่อเจ็ลลิน
โทร. 099-535-5624



“ มาบจันทร์มีแหล่งท่องเที่ยวที่หลากหลายทั้งธรรมชาติ วิถีชีวิตชุมชน ชาวสวน ของดีของอร่อยพื้นบ้าน และยังมีสถานที่ปฏิบัติธรรมที่สงบ ร่มรื่นอย่างวัดมาบจันทร์และวัดธรรมสิต มาเที่ยวที่นี่ทีเดียวเรียกว่า ได้ครบทุกประสบการณ์ ”



ผู้ใหญ่วินดี อินทรพรหม
ผู้ใหญ่นามหมู่ 7 หมู่บ้านมาบจันทร์

ชม ช้อป ชิม ชิลล์ กับสวนผลไม้ห้องใหม่



สวนป่าตุ้-ลุงตุ้ม แห่งมาบจันทร์ หมู่ 7 จ.ระยอง

ฤดูกาลผลไม้ใกล้เข้ามาแล้ว หากใครกำลังมองหาสวนผลไม้ที่เปิดให้เข้าชม พร้อมทานผลไม้สด ๆ กันที่สวน ขอแนะนำให้ลองมาชม ช้อป ชิม ชิลล์ กันที่ “สวนป่าตุ้-ลุงตุ้ม” หมู่ 7 หมู่บ้านมาบจันทร์ ต.แกลง อ.เมือง จ.ระยอง

สวนของป่าตุ้-ลุงตุ้มนั้นมีอายุกว่า 60 ปีแล้ว จึงไม่น่าแปลกใจเลยว่าทำไมผลไม้ของสวนนี้มีคุณภาพดี หวาน และอร่อย เพราะประสบการณ์ในการทำสวนนั้นได้รับการสืบทอดมาตั้งแต่รุ่นอาเหล้ามา ปะป๊า มาจนถึงป่าตุ้ ซึ่งเป็นรุ่นที่ 3 ของตระกูลนั่นเอง สวนป่าตุ้-ลุงตุ้ม เป็นสวนแบบผสมผสาน มีทั้งผลไม้อย่างมังคุด ทุเรียน ลองกอง เงาะ มะไฟ มะปริง มะพร้าว กระท้อน กลัวย มะปรางหวาน ผักสวนครัวปลอดสารพิษ อย่างถั้วฝักยาว แตงกวา มะเขือเทศ พริกแพ่ง หน่อไม้ และดอกไม้

อย่างดอกดาหลา ที่การันตีทั้งคุณภาพและความสดใหม่ นอกจากนี้ ที่นี่ยังมีทุเรียนพันธุ์โบราณหายากเกือบ 10 ชนิด ให้ชมและชิม เช่น กบขายน้ำ สวานน้อย ขุนนทร์ ทองย้อยฉัตร พวงมณี

สวนป่าตุ้-ลุงตุ้ม เปิดให้เข้าชมฟรี มาถึงแล้วจะเลือกชมสวนแบบเดินชิลล์ๆ สูดอากาศบริสุทธิ์ หรือนั่งรถไถชมสวนก็ได้ทั้งสองแบบ

ป่าตุ้ ประไพพิศ ไชยวัฒน์:
ลุงตุ้ม สุวัฒน์ ไชยวัฒน์:
เจ้าของสวน

หลังจากชมสวนแล้วสามารถเลือกซื้อผลไม้และผักปลอดสารพิษสด ๆ กันได้ที่หน้าสวน และยังมีผลิตภัณฑ์และสินค้าของชุมชนชาวมาบจันทร์ มาวางขายด้วย เช่น ข้าวหลามของป่าตึง กลัวยเบรคแตก, สลัด, และขนมไทยของเจ๊ตา ตะกร้าดีไซน์เก๋ ๆ จากเศษวัสดุเหลือใช้ของพี่รัช และน้ำพริกที่อร่อยแซ่บจนต้องบอกต่อของพี่เอ๋

อ่านจบแล้ว รออะไร หยิบกุญแจ สตาร์ทรถ แล้วพาครอบครัวมาเที่ยวสวนป่าตุ้-ลุงตุ้ม จ.ระยอง กันเถอะ



“ อยากบอกเล่าถึงเคล็ดลับในการดูแลและบำรุงรักษาต้นไม้แต่ละชนิดให้งอกงาม ได้ผลผลิตเยอะ และมีคุณภาพดี สอนวิธีการปลูกทุเรียนให้กับทุกคน สิ่งที่เราแตกต่างจากสวนอื่น คือ คุณภาพของสินค้า เช่น มังคุด 1 กก. ของเรานั้นจะไม่มีลูกไหนเสียเลย ”

สวนป่าตุ้-ลุงตุ้ม โทร. 091-407-2049, 091-407-2050, 081-377-4591

เหนือฟ้า แวะพัก ชิม ช้อป



สวนศุภชา แอนด์ โฮมสเตย์

โฮมสเตย์วิวหลักล้าน ราคาหลักร้อย โกล้ ๆ กับสวนป่าตุ้-ลุงตุ้ม ตั้งอยู่ท่ามกลางธรรมชาติ กับคอนเซ็ปต์ “มาระยองไม่จำเป็นต้องพักทะเล”

แอบกระซิบนิดนึงว่า ถ้ามาพักในฤดูกาลผลไม้ จะได้รับประทานผลไม้ฟรี และทานผักออแกนิคสด ๆ ฝีมือปลูกของพี้นิวัฒน์เอง ค่าที่พักเริ่มต้นเพียง 700 บาท สนใจโทร. 081-618-0517



พี้นิวัฒน์ วิโรจน์แสงทอง

เจ้าของสวนศุภชา แอนด์ โฮมสเตย์



ป้าติง สุนี มิมงคล

ร้านค้าชุมชนตามแนวเศรษฐกิจพอเพียง ขายผลไม้ตามฤดูกาลจากสวนในพื้นที่มาบจันทร์ ชนมและผลิตภัณฑ์ของชุมชน โทร. 099-489-5714



เจี๊ตา นวรัตน์ เสาะแสวง

ใครที่ชื่นชอบผักสลัดจัดใส่กล่องพร้อมน้ำสลัด ถ้วยกรอบแก้ว และขนมไทยที่ไม่เน้นความหวาน โทรสั่งล่วงหน้า 1 วัน โทร. 080-837-5283



เจี๊รัช วิรัชฐา ยศสินศักดิ์

อยากหิ้วกระเป๋าแฮนด์เมดไม่ซ้ำใคร ผลิตภัณฑ์จากวัสดุเหลือใช้ เช่น ตะกร้า กล่องกระดาษทิชชู กระเป๋า ราคาเริ่มต้นที่ 200 บาท โทร. 089-042-2935



พี่เอ๋ อธิษะ นาเซอร์

น้ำพริกเผา น้ำพริกตาแดง น้ำพริกแมงดา ภายใต้แบรนด์น้ำพริกแม่อารี ที่คัดสรรวัตถุดิบชั้นดีมาผลิต เน้นความสะอาดและปลอดภัย เพราะไม่ใส่สารกันบูด โทร. 088-523-4244



ป่าชุมชนสำนักสงฆ์ป่าสัก



ป่าชุมชนบ้านกระทอนลาย



สวนป่าตุ้-ลุงตุ้ม (12.694125, 101.443827)



วัดธรรมสถิต

ร้านค้าชุมชนตามแนวเศรษฐกิจพอเพียง - ป้าติง

สวนศุภชา แอนด์ โฮมสเตย์ (12.692219, 101.447375)



วัดมาบจันทร์

ผูกผ้าป่าสักรักสวย

ที่ทำการผู้ใหญ่บ้าน หมู่ที่ 7

ชุมชนป่ากระทอนลาย
น้ำพริกสร้างสรรค์ มาบจันทร์ หมู่ที่ 7

กะปิสามหลัง

ศูนย์การเรียนรู้เศรษฐกิจพอเพียง อยู่เย็นเป็นสุข

ประตุนิสามัคคี ปุ๋ยหมักเกษตรอินทรีย์

เห็ดฟางสร้างอาชีพ

ระยอง

ถนนสุขุมวิท

จันทบุรี

“ไฟสว่าง สร้างความปลอดภัย”

โครงการปรับปรุงระบบไฟฟ้าลานอเนกประสงค์
สวนสาธารณะ ชุมชนวัดมาบตาพุด



SCG TPE MOC
ปรับปรุงระบบไฟฟ้า
ลานอเนกประสงค์สวนสาธารณะ
ชุมชนวัดมาบตาพุด จ.ระยอง
มูลค่า 69,930 บาท
โดยความร่วมมือของชุมชน และพนักงาน
บริษัท ไทยโพลีเอททีลีน จำกัด



ภาพชินตาของคนที่สัญจรไปมาบริเวณลานอเนกประสงค์สวนสาธารณะ ชุมชนวัดมาบตาพุดในช่วงหัวค่ำของทุกวันคือ บรรยากาศของคนรักสุขภาพทุกเพศทุกวัยมาออกกำลังกายกันเป็นจำนวนมาก บางครอบครัวก็มาเดิน-วิ่ง บางกลุ่มมาเล่นบาส ตะกร้อ เปตอง หรือบางคนมาเล่นเครื่องออกกำลังกาย กันอย่างสนุกสนาน ซึ่งเป็นภาพที่แตกต่างจากเมื่อหกเดือนก่อน ที่พอเริ่มค่ำลง ผู้คนที่มาออกกำลังกายก็ทยอยกลับบ้านกัน อะไรคือสาเหตุของการเปลี่ยนแปลงนี้?

เริ่มต้นจากความต้องการของชุมชน

“จากการพูดคุยกับพี่ๆ ในชุมชนพบว่า ไฟฟ้าแสงสว่างของสวนสาธารณะมีไม่เพียงพอ และบางจุดชำรุด เมื่อคนมาออกกำลังกายช่วงเวลาเย็นได้ลึกลงก็เลยทยอยกลับบ้าน ผมจึงรับเรื่องมาคุยกับทีมงาน เพื่อจะร่วมปรับปรุงและซ่อมแซมระบบไฟให้กับชุมชน” พี่ประพันธ์ โทธิพัฒน์ ผู้จัดการประจำส่วน Pipe Compound บริษัท ไทยโพลีเอททีลีน จำกัด (TPE) หนึ่งในผู้บริหารประจำโครงการ “1 ผู้บริหาร 1 ชุมชน One Manager One Community: OMOC” ดูแลพื้นที่ชุมชนวัดมาบตาพุด เล่าถึงที่มาของโครงการปรับปรุงระบบไฟฟ้าลานอเนกประสงค์สวนสาธารณะ ชุมชนวัดมาบตาพุด กิจกรรมดีๆ ที่เปลี่ยนลานอเนกประสงค์แห่งนี้ให้เป็นสถานที่ออกกำลังกายอดฮิตของคนในชุมชน

พี่ประพันธ์ โทธิพัฒน์
ผู้จัดการประจำส่วน Pipe Compound
บริษัท ไทยโพลีเอททีลีน จำกัด (TPE)





พี่เชาวลิต เพ้าทองสุข
หัวหน้างานผลิต Pipe Compound
บริษัท TPE

ร่วมมือร่วมใจเพื่อความปลอดภัยของชุมชน

“ช่วง 5-6 โมงเย็น จะมีชุมชนมาใช้บริการเป็นครอบครัวค่อนข้างเยอะ เมื่อเริ่มค่ำ ไฟแสงสว่างไม่เพียงพอ ผู้ปกครองจึงพากันกลับบ้านเพราะเกรงจะได้รับอันตราย ซึ่งหลังจากการสังเกตและสำรวจพื้นที่พบว่า ไฟแสงสว่างมีไม่เพียงพอ และอุปกรณ์ให้แสงสว่างบางจุดชำรุดเนื่องจากใช้งานมานาน บางจุดอาจก่อให้เกิดอันตรายแก่ผู้มาใช้บริการได้ เช่น สายไฟที่ไม่ได้ต่ออุปกรณ์ห้อยลงมา สายไฟโผล่จากพื้นสนามเด็กเล่น ผมจึงชวนพนักงานจิตอาสาจาก TPE (บริษัท ไทยโพลีเอททีลีน จำกัด) และ REPCO (บริษัท ระยองวิศวกรรมและซ่อมบำรุง จำกัด) เทศบาลมาบตาพุด และชาวชุมชน วัดมาบตาพุด ร่วมกันวางแผนและดำเนินการปรับปรุงไฟแสงสว่างรอบสนามเด็กเล่น ทางเดินรอบลานอเนกประสงค์ สนามเบตอง สนามตะกร้อ พร้อมทั้งติดตั้งปั้มน้ำและเดินท่อเข้าสระน้ำ” พี่เชาวลิต เพ้าทองสุข หัวหน้างานผลิต Pipe Compound บริษัท TPE ผู้รับหน้าที่หัวหน้าโครงการปรับปรุงระบบไฟฟ้าลานอเนกประสงค์ สวนสาธารณะ ชุมชนวัดมาบตาพุด เล่าถึงขั้นตอนการดำเนินโครงการที่สำเร็จด้วยความร่วมแรงร่วมใจของทุกคน



พี่สาว สุจิตตรา จินบัว
บริหารการ กงสวัสดิการสังคม
สำนักงานเทศบาลเมืองมาบตาพุด

“พี่ใช้บริการที่นี่มาประมาณปีครึ่ง ก่อนที่เอสซีจี เคมิคอลส์ จะเข้ามาปรับปรุง ซึ่งเมื่อก่อนก็ไม่ค่อยสะดวกและมีด ตอนนี้รู้สึกปลอดภัย มีความรู้สึกยินดีมากที่บริษัทมาช่วยปรับปรุงและดูแลชุมชน”



พี่แจ้ก จินบัว จัญจกรทวั
ขก. นนังสาวพิมพ์เส้ากัน

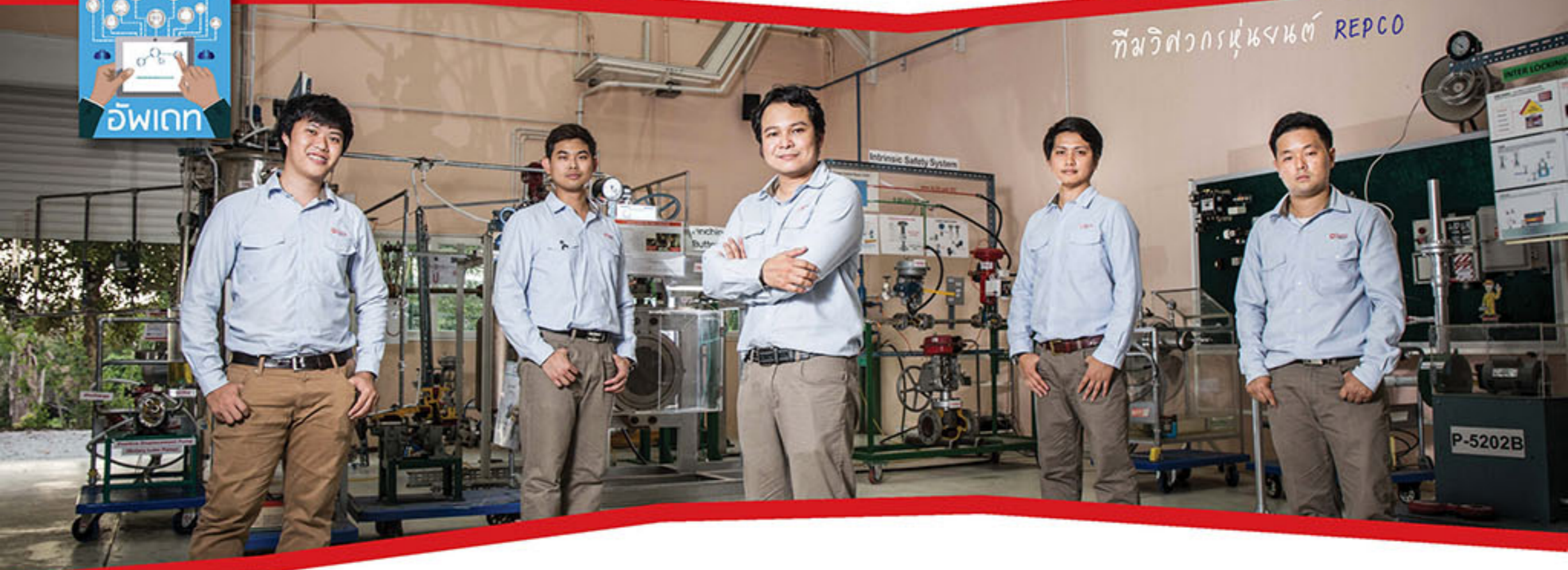
“ใช้บริการสวนสาธารณะที่นี่มาเกือบปีแล้ว เมื่อก่อนคนมาออกกำลังกายประมาณ 4 โมงกว่า คนจะมาเยอะๆ ประมาณสัก 5 โมงเย็น พอ 6 โมงเย็นก็กลับหมด เพราะว่ามีด แต่หลังจากที่เอสซีจี เคมิคอลส์ เข้ามาปรับปรุง คนยังเล่นกันอยู่ถึงทุ่มนี่ เป็นเรื่องที่ดีมาก เหมือนกับว่าบริษัทคืนกำไรให้กับสังคม และเป็นการดูแลด้านสุขภาพของประชาชนอย่างแท้จริง”



พี่ดอน รุานันทร นวนสุวรรณ
รองประธานชุมชนวัดมาบตาพุด

“หลังจากทำไฟ คนเริ่มมาเยอะมากขึ้นๆ เพราะรู้สึกปลอดภัย มีไฟเล่นเบตอง มีไฟที่สนามบาสและสนามตะกร้อ มีไฟส่องทางเดิน-วิ่งรอบๆ ลานออกกำลังกาย”

การปรับปรุงระบบไฟฟ้าลานอเนกประสงค์สวนสาธารณะ ชุมชนวัดมาบตาพุด ได้รับผลตอบรับที่ดีมากจากคนในชุมชน เมื่อไฟสว่างมากขึ้น คนมาออกกำลังกายมากขึ้น ทุกคนสุขภาพแข็งแรงมากขึ้น มีแต่ได้กับได้แบบนี้ อย่าลืมชวนเพื่อนๆ มาออกกำลังกายที่ลานอเนกประสงค์สวนสาธารณะ ชุมชนวัดมาบตาพุด กันเยอะๆ นะครับ



ทีมวิศวกรหุ่นยนต์ REPCO

2 หุ่นยนต์ จากการคิดค้น ของ REPCO

ที่สุดแห่งความปลอดภัย
และความแม่นยำระดับโลก

จากจุดเริ่มต้นในปี 2547 ที่เอสซีจีให้การสนับสนุนการจัดแข่งขันหุ่นยนต์ทุ๊กยทั้งในระดับประเทศและต่างประเทศ แก่เยาวชนอย่างต่อเนื่อง กลุ่มเยาวชนสุดยอดนักคิดเหล่านี้ได้เข้ามาทำงานกับ REPCO (บริษัท วิศวกรรม และซ่อมบำรุง จำกัด ในเอสซีจี เคมิคอลส์) เป็นหัวเรี่ยวหัวแรงสำคัญในการริเริ่มและสร้างสรรค์นวัตกรรมหุ่นยนต์สำหรับตรวจสอบและซ่อมบำรุงเครื่องจักรขึ้น โดยได้รับแรงสนับสนุนจากพี่ๆ วิศวกร REPCO จนกลายเป็นทีมคิดค้นและพัฒนาหุ่นยนต์ชั้นนำมาตรฐานระดับโลก

หุ่นยนต์ตัวแรกได้ถูกพัฒนาขึ้นในปี 2552 จนถึงปัจจุบัน นับเป็นระยะเวลากว่า 8 ปีที่ทีมวิศวกรของ REPCO ได้ทุ่มเทปรับปรุงและพัฒนาหุ่นยนต์ออกมาใช้งานถึง 2 ประเภท สามารถตรวจสอบได้ตั้งแต่จุดสูงเสียดฟ้าไปจนถึงจุดอันตรายจุดอับอากาศในโรงงาน และจุดที่คนอย่างเราไม่สามารถเข้าไปตรวจสอบได้



หุ่นยนต์ซี-บอท

Furnace Coil Inspection Robot (Ci-Bot: ซี-บอท)

หลายปีก่อน การตรวจสอบคอยล์ในเตาเผาต้องตั้งนั่งร้านและส่งคนที่มีใบอนุญาตทำงานในที่อับอากาศและที่สูงเข้าไปในพื้นที่เตา เมื่อนำซีบอทมาใช้งาน หุ่นยนต์ตัวนี้สามารถควบคุมได้จากระยะไกล เกิดความปลอดภัยกับคนทำงาน สามารถเข้าตรวจสอบในจุดที่คนไม่สามารถเข้าไปได้ ผลการตรวจสอบมีความแม่นยำ เชื่อถือได้ และความละเอียดสูง ลดระยะเวลาในการตรวจสอบได้ถึง 7 เท่า 1 คอยล์ใช้เวลาในการตรวจสอบเพียง 5 นาทีเท่านั้นซึ่งจากเดิมใช้เวลา 3-4 วัน เก็บข้อมูลได้มากกว่าการใช้คนถึง 6 เท่า และลดค่าใช้จ่ายในการเปลี่ยนตัวคอยล์ลงได้ประมาณ 70% ทำให้ปัจจุบันซีบอทเป็นที่สนใจของโรงงานหลายแห่งทั้งในและต่างประเทศที่ต้องการงานตรวจสอบที่ละเอียด แม่นยำ ได้มาตรฐานและมีความปลอดภัยสูง

พีวีร์ จาบทนอม
Equipment Technology Manager, Robotics Business Leader



Aerial Visual Inspection Robot

โดรนหุ่นยนต์ตัวนี้ใช้ถ่ายภาพเพื่อตรวจสอบสภาพปากปล่องและหัวเผาไหม้ของหอเผาทิ้ง (flare tip และ burner) ทำให้ตอบโจทย์ในเรื่องของความปลอดภัยและสิ่งแวดล้อมในโรงงานปิโตรเคมีและโรงงานที่มีปล่องสูง เนื่องจากในพื้นที่สูงมากๆ ทำให้โอกาสในการตรวจสอบมีน้อย คุณสมบัติของโดรนหุ่นยนต์ตัวนี้ถูกพัฒนาขึ้นมาให้สามารถทำงานโดยอัตโนมัติ มีเซนเซอร์วัดอุณหภูมิควบคุมหุ่นยนต์ไม่ให้เข้าใกล้เปลวไฟมากเกินไป มีความปลอดภัยขั้นสูงในการบินสำรวจเนื่องจากมีวงจรการทำงานสำรองในกรณีวงจรหลักเกิดการขัดข้อง นอกจากนี้ การตรวจสอบทำให้สามารถป้องกันและแก้ไขปัญหาเครื่องจักรได้ล่วงหน้าและทันทั่วทั้ง ช่วยลดผลกระทบต่อสิ่งแวดล้อมในการเผาแก๊สทิ้งและประหยัดพลังงานจากการหยุดซ่อมบำรุงเครื่องจักรด้วย



ปัจจุบัน หุ่นยนต์ทั้ง 2 ประเภทได้นำมาใช้ในงานตรวจสอบและซ่อมบำรุงภายในโรงงานของบริษัทต่างๆ ในเอสซีจี เคมิคอลส์ ช่วยเพิ่มความปลอดภัย ความละเอียดและความแม่นยำ และความรวดเร็ว ผลจากการใช้งานจริงทำให้หุ่นยนต์เหล่านี้ได้รับการปรับปรุงและพัฒนาให้มีศักยภาพสูงมากขึ้นเรื่อยๆ ทำให้เป็นที่สนใจขององค์กรภายนอก คาดว่าอีกไม่นาน เราคงจะได้เห็นหุ่นยนต์สุดล้ำเหล่านี้บิน หรือบินสำรวจตรวจสอบและซ่อมบำรุงอุปกรณ์เครื่องจักรของโรงงานต่างๆ ทั้งในและต่างประเทศอย่างแน่นอน



ทีมวิศวกรหุ่นยนต์ของ REPCO จะมีความโดดเด่นแตกต่างจากที่อื่น คือ นอกจากความรู้ทางวิศวกรรม ในการพัฒนาหุ่นยนต์แล้ว เรายังมีผู้เชี่ยวชาญ และมีประสบการณ์ในงานซ่อมบำรุงกว่า 30 ปี



พีช (สภพ) อรรถะสถาพร
Plant Reliability and Innovative Technology Manager

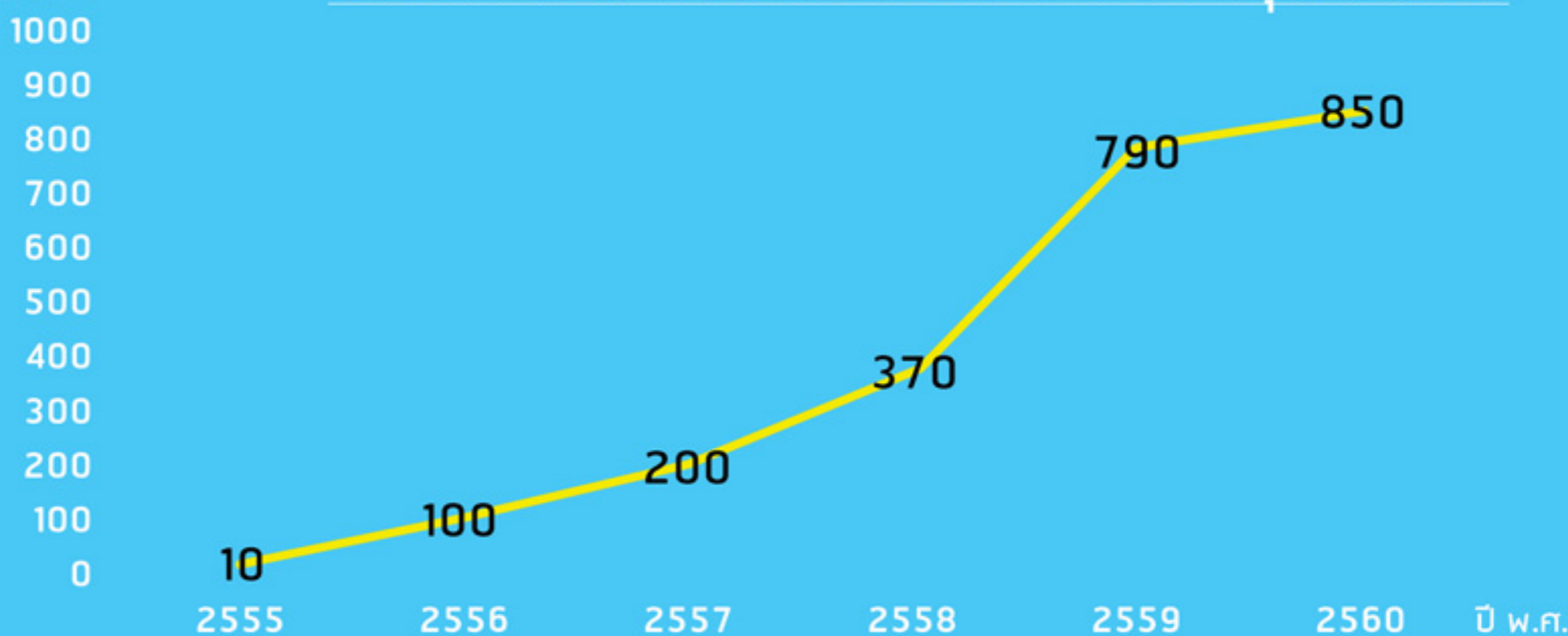


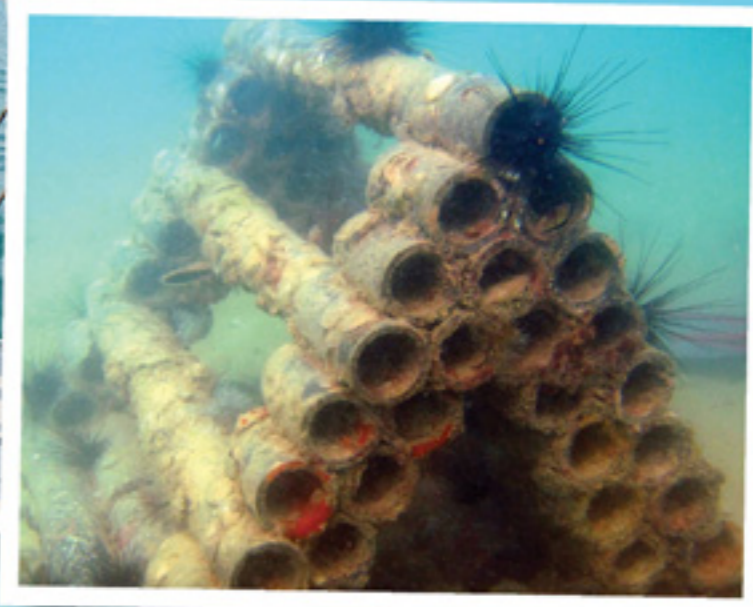
บ้านปลาเอสซีจี เคมิคอลส์..ผลลัพธ์ที่พิสูจน์ได้ คือ ทรัพยากรทางทะเลที่สมบูรณ์และยั่งยืน

โครงการบ้านปลา หนึ่งในกิจกรรมดีๆ เพื่อสังคมภายใต้โครงการ **“หาดงามตา ปลากลับบ้าน”** ที่เอสซีจี เคมิคอลส์ ดำเนินการร่วมกับสำนักงานบริหารจัดการทรัพยากรทางทะเลและชายฝั่งที่ 1 (ระยอง) และ 2 (ชลบุรี) ตั้งแต่ปี 2555 จัดวางครั้งแรกในพื้นที่ปากคลองแกลง จ. ระยอง หลังจากนั้น ขยายพื้นที่ครอบคลุมชายฝั่งระยอง เริ่มตั้งแต่บ้านฉาง มาบตาพุด ไปจนถึง อ. แกลง และขยายไปยังชายฝั่ง จ. ชลบุรี ปัจจุบันมีบ้านปลาในพื้นที่ชายฝั่งภาคตะวันออกของไทยจำนวน 850 หลัง (ข้อมูล ณ วันที่ 1 มีนาคม 2560) และคาดว่าภายในปี 2560 นี้ จะเพิ่มเป็น 1,190 หลัง ครอบคลุมกลุ่มประมง 28 กลุ่ม ใน 4 จังหวัดชายฝั่งภาคตะวันออก (ชลบุรี ระยอง จันทบุรี ตราด)

จำนวน (หลัง)

จำนวนบ้านปลา SCG Chemicals ในพื้นที่ชลบุรีและระยอง





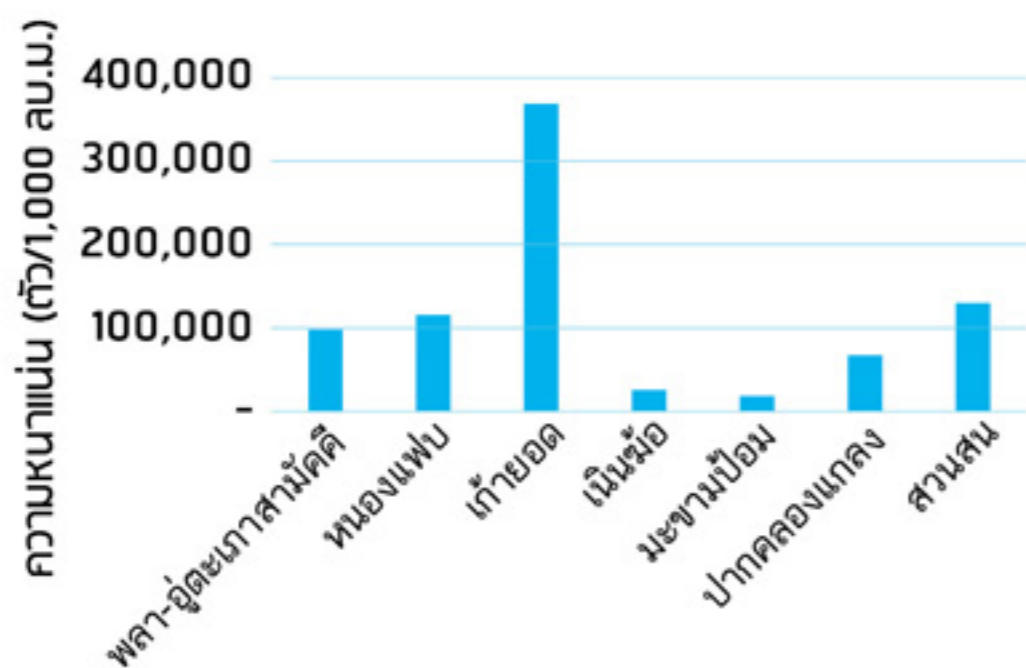
ในช่วงปี 2559 – 2560 เอสซีจี เคมิคอลส์ ร่วมกับบริษัทมารีน แอนด์ โคสท์ เอสดีจี และทีมนักวิจัยจากมหาวิทยาลัยเกษตรศาสตร์ ในการติดตามและประเมินผลการวางบ้านปลาเอสซีจี เคมิคอลส์ตามพื้นที่กลุ่มประมงต่างๆ มีระยะเวลาการสำรวจ 1 ปี โดยแบ่งการสำรวจออกเป็นช่วงๆ แตกต่างกันไปตามฤดูกาลและช่วงลมมรสุม เพื่อให้ได้ผลการวิจัยที่ครอบคลุมและสามารถเห็นข้อมูลเปรียบเทียบว่า

สภาพภูมิอากาศและสภาพภูมิประเทศส่งผลอย่างไรต่อบ้านปลา เอสซีจี เคมิคอลส์และสิ่งมีชีวิตต่างๆ ที่มาอาศัยในบริเวณนั้น การสำรวจเป็นการเลือกสุ่มชายหาดตั้งแต่พื้นที่บ้านฉาง มาบตาพุด เรื่อยไปจนถึงแกลง ทั้งหมด 7 หาด ได้แก่ หาดปลา-อู่ตะเภา สามัคคี หนองแฟบ เก้ายอด ปากคลองแกลง เนินข้อ สวนสน อ่าวมะขามป้อม

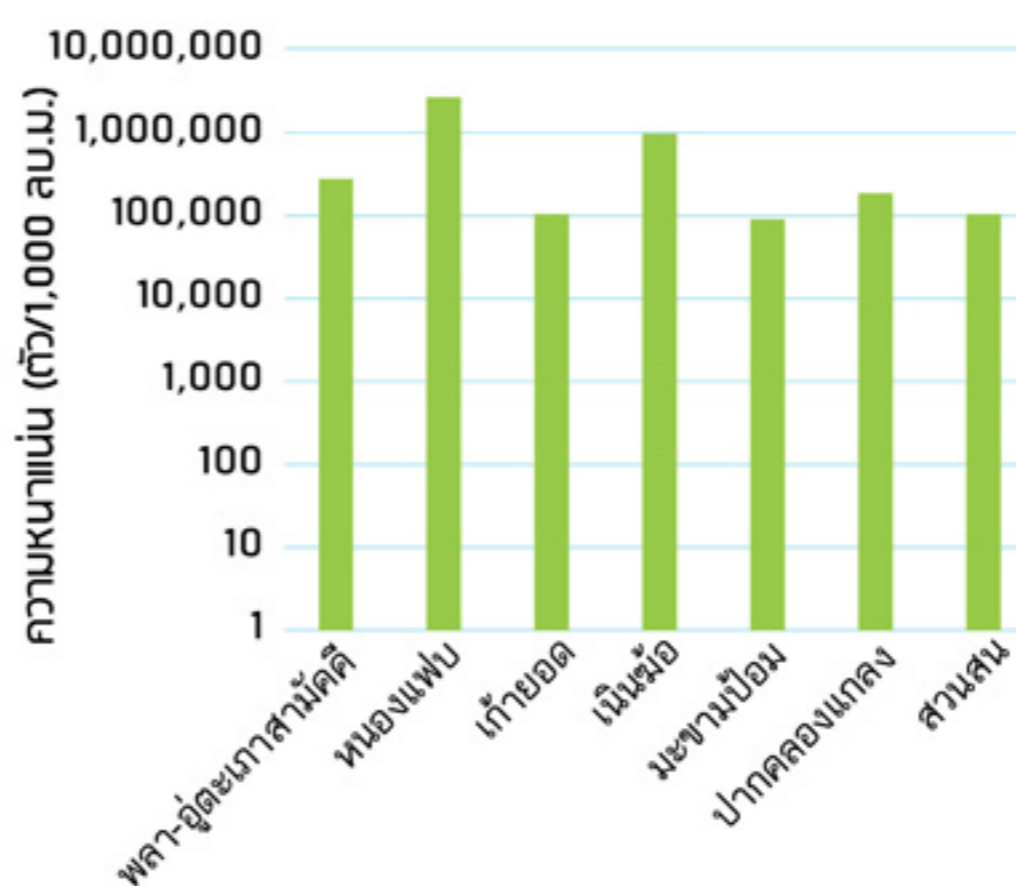
ผลการวิจัย / ผลที่ได้รับ

- กลุ่มประมงวางบ้านปลาเอสซีจี เคมิคอลส์ ร่วมกับเครื่องมือด้านการอนุรักษ์ทรัพยากรทางทะเลอื่นๆ เช่น ชั้งเชือก เต่าปูน ทำให้เป็นเขตอนุรักษ์ทรัพยากรทางทะเลในพื้นที่
- มีปะการังกลุ่มฟองน้ำ กัลปังหา กลุ่มสาหร่ายสีแดง กลุ่มหอยสองฝา มาเกาะติดบ้านปลาเอสซีจี เคมิคอลส์ โดยเฉพาะบริเวณเก้ายอด พบปริมาณหอยแมลงภู่นับบนบ้านปลาเอสซีจี เคมิคอลส์จำนวนมาก
- มีแพลงก์ตอนพืชและแพลงก์ตอนสัตว์ ซึ่งเป็นธาตุอาหารที่เหมาะสมแก่การเจริญเติบโตของสิ่งมีชีวิตในน้ำ โดยเฉพาะบริเวณหนองแฟบ มีลักษณะของอาหารสัตว์น้ำสูง

แพลงก์ตอนสัตว์



แพลงก์ตอนพืช



กราฟแสดงจำนวนของแพลงก์ตอนชนิด Centric diatom ซึ่งเป็นอาหารที่สำคัญของสัตว์น้ำวัยอ่อน

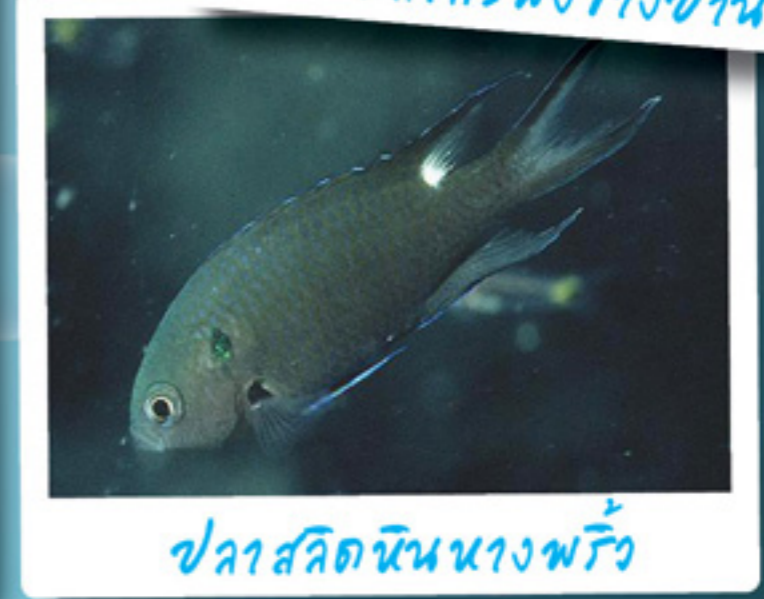
- พบปลาจำนวน 23 ชนิด มีปลาเศรษฐกิจในกลุ่มปลาสลิดหินแขก ปลาสลิดหินหางพริ้ว ปลากระพง ปลาเก๋า โดยเฉพาะบริเวณเนินซ้อ ซึ่งเป็นบริเวณที่มีการวางบ้านปลาจำนวนมาก ทำให้พบปริมาณปลาขนาดใหญ่มาอาศัยเป็นจำนวนมาก
- ค่าความเป็นต่างของน้ำในทุกพื้นที่ที่สำรวจอยู่ในเกณฑ์ที่เหมาะสมต่อสัตว์น้ำ และแสดงให้เห็นถึงความอุดมสมบูรณ์สูงในทุกพื้นที่ที่ทำการสำรวจ



ปลา สลิด แถบ

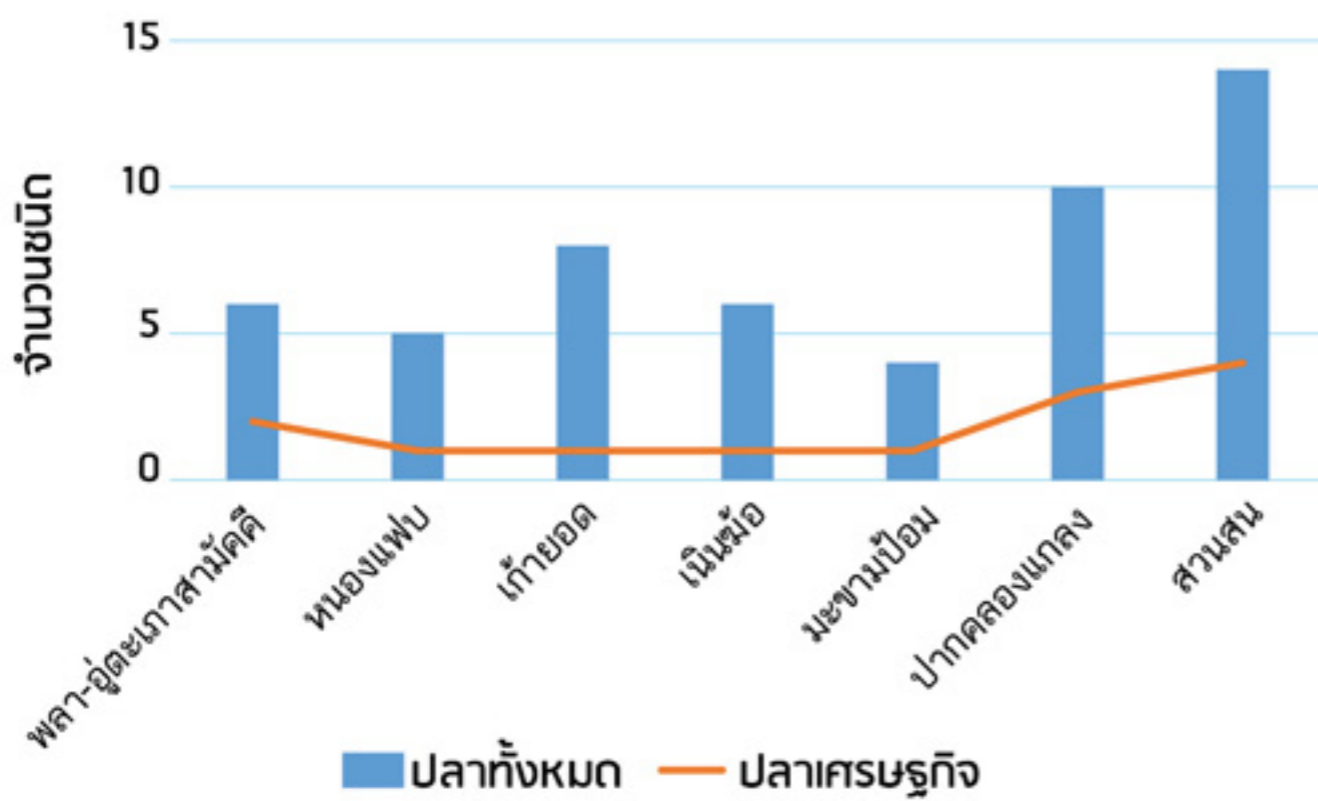


ปลา กระ พง ข้าง ขาว



ปลา สลิด หิน หาง พริ้ว

จำนวนชนิดของปลาที่พบ



ผลที่คาดว่าจะเกิดขึ้นในอนาคต

- มีความสมบูรณ์ของทรัพยากรทางทะเลเพิ่มขึ้น
- กลุ่มประมงมีรายได้ดีขึ้น
- สามารถพัฒนาไปสู่การเพาะเลี้ยงสัตว์น้ำชายฝั่งในบางพื้นที่ที่มีความเหมาะสม สร้างอาชีพ และรายได้



ใครทำอะไร? ที่ไหน? เมื่อไหร่?



เอสซีจี เคมิคอลส์ จัดกิจกรรม “บ้านปลา SCG Chemicals เพื่อประมงมีรอยยิ้ม” ณ อ่าวอุดม จ. ชลบุรี เพื่อประกาศให้ทุกภาคส่วนได้ภาคภูมิใจร่วมกันว่า บ้านปลาเอสซีจี เคมิคอลส์ มีส่วนช่วยให้ทรัพยากรทางทะเลและชายฝั่งมีความอุดมสมบูรณ์มากยิ่งขึ้น ทำให้สัตว์น้ำนานาชนิดกลับคืนสู่ท้องทะเล



บริษัท มาบตาพุดโอเลฟินส์ จำกัด (MOC) ประกอบบ้านปลา ณ หาดสวนสน จ. ระยอง



คณะนิสิตวิทยาลัยปิโตรเลียมและปิโตรเคมี จุฬาลงกรณ์มหาวิทยาลัย ประกอบบ้านปลา ณ ศูนย์การเรียนรู้วิถีประมงชุมชนเนินซ้อ อ. แกลง จ. ระยอง



บริษัท นวพลาสติกอุตสาหกรรม จำกัด (NPI) ร่วมกับนักเรียนจากวิทยาลัยเทคโนโลยีวิศวกรรมแหลมฉบัง ประกอบบ้านปลา ณ อ่าวอุดม จ. ชลบุรี



บริษัท มาบตาพุด แทงค์ เทอร์มินัล จำกัด (MTT) ประกอบบ้านปลา ณ กลุ่มประมงเรือเล็กพื้นบ้านปลา-อู่ตะเภาสามัคคี จ. ระยอง



บริษัท ระยองโอเลฟินส์ จำกัด (ROC) ประกอบบ้านปลา ณ อ่าวมะขามป้อม อ. แกลง จ. ระยอง



คณบดีศึกษาสถาบันวิทยาการตลาดทุน รุ่นที่ 23 และฐานทัพเรือสัตหีบร่วมประกอบบ้านปลา ณ เกาะขาม อ. สัตหีบ จ. ชลบุรี

“

ขอขอบคุณผู้บริหารและพนักงานจิตอาสาจากบริษัทต่างๆ ในเอสซีจี เคมิคอลส์ สำนักงานบริหารจัดการทรัพยากรทางทะเลและชายฝั่งที่ 1 (ระยอง) และ 2 (ชลบุรี) กลุ่มประมงในพื้นที่ จ. ระยอง และ จ. ชลบุรี และทุกภาคส่วน ที่ร่วมแรงร่วมใจและสนับสนุนการดำเนินงานบ้านปลาเอสซีจี เคมิคอลส์ ด้วยดีมาโดยตลอด

”

RIL เดินหน้ายกระดับมาตรฐานนิคมฯ บานรับเข้าร่วมเป็นนิคมอุตสาหกรรมนำร่อง



คุณสมจิณณ์ พิลึก รองผู้อำนวยการนิคมอุตสาหกรรมแห่งประเทศไทย (ที่ 3 จากซ้าย) มอบประกาศนียบัตรรับรองการเข้าร่วมเป็นนิคมอุตสาหกรรมนำร่อง ระดับ Eco-Excellence ให้กับคุณประจักษ์ ไสธรงค์ดี กรรมการผู้จัดการ บริษัท อาร์ไอแอล 1996 จำกัด (ที่ 4 จากซ้าย)

การพัฒนานิคมอุตสาหกรรมอาร์ไอแอลให้เป็นต้นแบบนิคมอุตสาหกรรมเชิงนิเวศนั้น เป็นส่วนหนึ่งในการดำเนินธุรกิจตามแนวทางการพัฒนาอย่างยั่งยืน (Sustainable Development: SD) โดยที่ผ่านมานิคมฯ อาร์ไอแอลได้รับการรับรองเป็นเมืองอุตสาหกรรมเชิงนิเวศ ระดับ Eco-Champion ด้วยคะแนนสูงสุดติดต่อกัน 3 ปีซ้อน (พ.ศ. 2556-2559) โดยขณะนี้อยู่ระหว่างการประเมินมาตรฐานจากนิคมอุตสาหกรรมแห่งประเทศไทย (กนอ.) เพื่อรับรองเป็นนิคมอุตสาหกรรมเชิงนิเวศ ระดับ Eco-Excellence ซึ่งเป็นระดับที่สูงขึ้น และจะมีการประกาศผลอย่างเป็นทางการเร็ว ๆ นี้

การพัฒนาอุตสาหกรรมให้เกิดความยั่งยืนนั้นจะต้องมีการพัฒนาทางธุรกิจให้เติบโตควบคู่ไปกับการพัฒนาสังคมรอบข้างให้อยู่ร่วมกันอย่างเป็นปกติสุข และมีการปรับปรุงกระบวนการผลิตให้เป็นมิตรต่อสิ่งแวดล้อม ผู้บริหารของนิคมฯ อาร์ไอแอล จึงได้กำหนดนโยบายการพัฒนานิคมฯ ให้มีการป้องกันและลดมลภาวะของโรงงานออกสู่ภายนอก มีการจัดกิจกรรมเพื่อสร้างความสัมพันธ์อันดีกับชุมชน ตลอดจนยกระดับคุณภาพชีวิตชุมชนเพื่อส่งเสริมให้เกิดเป็นชุมชนเข้มแข็ง

การออกแบบผังการใช้พื้นที่

- พื้นที่สีเขียวล้อมรอบนิคมฯ เป็นแนวป้องกัน (Protection strip) โดยมีความกว้างไม่ต่ำกว่า 10-50 เมตร มีความยาวโดยรอบรวมมากกว่า 7 กิโลเมตร
- มีขนาดพื้นที่สีเขียวทั้งนิคมฯ รวมแล้ว 293 ไร่ และมีการปลูกต้นไม้ในแนวป้องกันจนถึงปัจจุบันจำนวน 52,600 ต้น
- ก่อสร้างสวนสาธารณะเนินพยอม ซึ่งเป็นสวนสาธารณะขนาด 45 ไร่ ประกอบด้วยลู่วิ่ง ลานกิจกรรม สนามเด็กเล่น สนามกีฬาต่างๆ และมีพันธุ์ไม้ท้องถิ่นที่หลากหลายให้เป็นสาธารณประโยชน์แก่สังคมด้วย
- รวมทั้งหมดแล้วนิคมฯ อาร์ไอแอลมีการจัดทำพื้นที่สีเขียว รวมถึง 19.5% ของพื้นที่นิคมฯ



กระบวนการออกแบบและก่อสร้างนิคมฯ



- การสร้างการมีส่วนร่วมกับชุมชนมาอย่างต่อเนื่อง โดยได้มีการประชุมรับฟังความคิดเห็นและมีการนำเสนอการเฝ้าระวังคุณภาพสิ่งแวดล้อม การให้ความรู้ด้านสิ่งแวดล้อม เกณฑ์มาตรฐานต่างๆ ความปลอดภัยในการดำเนินงานของโรงงานและความปลอดภัยในครัวเรือนซึ่งเป็นประโยชน์ต่อการดำเนินชีวิตชุมชน

- ด้านการดูแลรักษาสุขภาพของชุมชนผ่านกิจกรรมหน่วยแพทย์เคลื่อนที่และการสัมมนาต่างๆ ทำให้ชุมชนโดยรอบเกิดความเข้าใจการดำเนินงานของนิคมฯ และทุกโรงงาน และทำให้โรงงานได้รู้จักกับชุมชน เมื่อชุมชนใดได้รับผลกระทบก็สามารถสอบถามหรือเสนอแนะโรงงานได้โดยตรง ก่อให้เกิดความสัมพันธ์อันดีต่อกันมาอย่างยาวนาน



ระดับ Eco-Excellence

การยกระดับคุณภาพชีวิตชุมชน



• วิสาหกิจชุมชน เช่น ชนมเปี้ยะ-วิสาหกิจชุมชนเนินพยอม จากนั้นได้สนับสนุนผลิตภัณฑ์อย่างต่อเนื่องและได้แนะนำให้ยกระดับมาตรฐานการผลิตให้ดียิ่งขึ้น รวมทั้งการนำขนมไปเปิดตลาดยังโรงแรมในจังหวัดระยอง ก่อให้เกิดยอดขายเพิ่มขึ้นอย่างต่อเนื่อง ต่อมา เอสซีจี เคมิคอลส์ ได้ช่วยเหลือด้านการออกแบบตราสินค้าและบรรจุภัณฑ์ให้ทันสมัย รวมไปถึงการยกระดับเป็นมาตรฐานระดับประเทศ ปัจจุบัน วิสาหกิจชุมชนเนินพยอม ได้รับการรับรองมาตรฐานอาหารและยา (อย.) เป็นที่เรียบร้อยแล้ว

โครงการพึ่งพากันระหว่างอุตสาหกรรม (Industrial symbiosis) ต้นแบบของประเทศไทย

- โครงการ Off gas project ระหว่างโรงงาน MOC กับโรงงาน PTTGC ซึ่งเป็นการนำของเสียของโรงงานหนึ่งมาเป็นวัตถุดิบของอีกโรงงานหนึ่ง
- โครงการการจัดการของเสียอินทรีย์ด้วยไส้เดือนดินของเอสซีจี เคมิคอลส์
- 2 โครงการนี้มีเป้าหมายเพื่อการเปลี่ยนของเสียที่ต้องส่งกำจัดให้กลายเป็นสิ่งมีมูลค่าด้วยการใช้นวัตกรรม ภูมิปัญญา และการค้นคว้าวิจัยอย่างจริงจัง ก่อให้เกิดการพัฒนาการจัดการของเสียอย่างมีประสิทธิภาพ



เอสซีจี เคมิคอลส์ ยังคงมุ่งมั่นพัฒนานวัตกรรมเพื่อสิ่งแวดล้อมที่ยั่งยืนและคุณภาพชีวิตของชุมชนรอบโรงงานอย่างต่อเนื่อง เพื่อเป้าหมายสูงสุดในการเป็นนิคมอุตสาหกรรมแห่งแรกของประเทศไทยที่ได้รับการรับรองเป็นนิคมอุตสาหกรรมเชิงนิเวศระดับ Eco-World Class ในปี 2562 เพื่อเป็นต้นแบบในการพัฒนาอุตสาหกรรมที่ดูแลรักษาสิ่งแวดล้อมด้วยนวัตกรรมเชิงนิเวศและการอยู่ร่วมกับชุมชนได้อย่างยั่งยืน

การรับรองนิคมอุตสาหกรรมเชิงนิเวศ จัดขึ้นโดยกรมอุตสาหกรรมแห่งประเทศไทย เพื่อสนับสนุนให้นิคมอุตสาหกรรมทั่วประเทศยกระดับมาตรฐานเพื่อมุ่งสู่การเป็นเมืองอุตสาหกรรมเชิงนิเวศ โดยมี 3 ระดับ ได้แก่

- Eco-Champion: ระดับที่มีการส่งเสริมการพัฒนาเพื่อสามารถอยู่ร่วมกับชุมชนอย่างผาสุกบนหลักธรรมาภิบาลสิ่งแวดล้อม
- Eco-Excellence: ระดับที่มุ่งสู่การพัฒนายกระดับคุณภาพชีวิตชุมชน และการจัดการด้านสิ่งแวดล้อมชั้นนำของประเทศ
- Eco-World Class: ระดับที่สามารถเป็นต้นแบบของประเทศ ในการพัฒนาคุณภาพชีวิตชุมชนและคุณภาพสิ่งแวดล้อม

ไส้เดือนดินสโตร์



จุดเริ่มต้นเลี้ยงไส้เดือนดินของชุมชนและโรงเรียน

เริ่มต้นจากบริษัท



คุณสมชาย ณรงค์สุวรรณ
ผู้จัดการ CSR

บริษัท นวพลาสติกอุตสาหกรรม จำกัด

“เราทำโครงการธนาคารขยะในบริษัท ขยะที่ได้จากถังสีเขียวสามารถย่อยสลายได้ เราจึงนำมาต่อยอดทำปุ๋ยไส้เดือนดินตามที่ได้ไปเรียนรู้ที่ศูนย์การจัดการของเสียอินทรีย์ด้วยไส้เดือนดินของเอสซีจี เคมิคอลส์ จากนั้น มีโอกาสได้พูดคุยกับชุมชนซึ่งกำลังจะจัดกิจกรรมคัดแยกขยะ เขาสนใจการเลี้ยงไส้เดือนดิน ทางบริษัทจึงได้พาชุมชนมาดูงานที่ศูนย์

การเรียนรู้การจัดการของเสียด้วยไส้เดือนดินของเอสซีจี เคมิคอลส์ และให้การสนับสนุนเบื้องต้นแบบในการเลี้ยงที่ศูนย์การเรียนรู้ตามแนวพระราชดำริเศรษฐกิจพอเพียง หมู่ 4 บ้านตรอกสัตว์ สอนวิธีการเลี้ยงและจัดหาพ่อพันธุ์-แม่พันธุ์ไส้เดือนดินให้ หลังจากนั้นประมาณปีกว่า คุณสายชล ประธานศูนย์ฯ ก็ได้ต่อยอดโดยขยายไปสู่ชุมชน ปัจจุบัน นวพลาสติกก็ยังคงให้การสนับสนุนศูนย์การเรียนรู้ฯ แห่งนี้ต่อเนื่อง เช่น วิทยากรบรรยายให้ความรู้ในการเลี้ยงไส้เดือนดิน”

นางจตุรุมชน



พี่สาวชล สุกิจ

ประธานศูนย์การเรียนรู้ตามแนวพระราชดำริเศรษฐกิจพอเพียง หมู่ 4 บ้านตรอกสัตว์ ต.หนองละลอก อ.บ้านค่าย จ.ระยอง

“โครงการไส้เดือนดินเป็นโครงการที่ต่อเนื่องจากโครงการธนาคารขยะที่ทางบริษัท นวพลาสติกเข้ามาทำ CSR ร่วมกับเรา เรารู้ว่าไส้เดือนดินสามารถย่อยขยะเปียกได้ มูลไส้เดือนหรือน้ำชะมูลไส้เดือนสามารถใช้กับการเกษตรในครัวเรือนได้ จึงเป็นจุดเริ่มต้นของการเข้าไปศึกษาเรื่องของไส้เดือนดิน ที่นี้เลี้ยงไส้เดือนดินเป็นอาชีพเสริม

ต้นทุนที่เรามีอยู่คือ “ไส้เดือน” คนไหนสนใจก็มาช่วยกันทำโดยใช้วัสดุที่เรามีอยู่และอาศัยหลักวิชาการจากผู้เชี่ยวชาญของเอสซีจี เคมิคอลส์ ตอนนี้ทางศูนย์การเรียนรู้ฯ พร้อมแล้วที่จะให้คนที่สนใจหรือสมาชิกชุมชนเข้ามาศึกษาดูงาน เพื่อที่จะเอาไปเลี้ยงต่อ การเข้ามาศึกษาดูงานที่นี่ ทุกคนจะได้เรียนรู้ประโยชน์ที่เกิดจากการเลี้ยงไส้เดือนดินของชุมชนและครัวเรือน วิธีการเก็บมูลและน้ำชะมูลไส้เดือน และพาไปดูบ่อเลี้ยงจริง”

“เริ่มเลี้ยงไส้เดือนดินได้ประมาณ 5-6 เดือน เอาปุ๋ยไปใส่ต้นไม้ ต้นพริกชี้หนู พวกต้นไม้ที่มีอายุสั้นๆ ได้ผลผลิตดี ได้กินผักปลอดสารพิษ ทำปุ๋ยได้ก็ขายบ้างบางส่วน และแจกให้เพื่อนในชุมชนไปทดลองใช้ ตอนนี้กำลังรวมกลุ่มกับเพื่อนๆ ให้มาเลี้ยง เพราะเป็นการลดต้นทุนค่าใช้จ่าย ทำให้เงินในกระเป๋าตัวเองเพิ่มขึ้น”



พี่чим

สมาชิกชุมชน หมู่ 4 บ้านตรอกสัตว์



ปุ๋ยไส้เดือนดิน

ขยายไปยังโรงเรียน



น้องท็อป

ด.ช. พีรพัฒน์ กคมหนอง
นักเรียนชั้นมัธยมศึกษาปีที่ 2
โรงเรียนวัดนั้งเปิง

“ผมและเพื่อนๆ เข้าร่วมโครงการนี้ตั้งแต่ ม.1 อยากรู้วิธีการกำจัดขยะและอยากลองเลี้ยงไส้เดือน ตอนนี้นำกลับไปลองเลี้ยงที่บ้าน นำน้ำชะมูลไส้เดือนกลับไปรดต้นไม้ ผลปรากฏว่า การใส่น้ำชะมูลไส้เดือน ต้นไม้ อาจจะเติบโตช้า แต่ปลอดภัย ปลอดภัยและเจริญเติบโตได้ดีด้วย ผมคิดว่า น่าจะขยายโครงการนี้ไปเรื่อยๆ เพื่อให้ชุมชนได้เรียนรู้ด้วย”



ขยายสู่ชาวบ้านที่มีพื้นที่จำกัด



ชาวบ้านที่สนใจ
การเลี้ยงไส้เดือน



ตอนนี้โครงการการจัดการของเสียอินทรีย์ด้วยไส้เดือนดินกำลังจะเกิดขึ้นอีกแห่งที่หนองลลอก ดำเนินการโดยผู้พิการใน ต. หนองลลอก หมู่ 3-4 เพื่อเป็นอีกช่องทางในการสร้างรายได้ให้กับผู้พิการในพื้นที่ และขยายไปยัง “สวนยายดา เจ็บบุญชื่น” เพื่อส่งเสริมให้ จ. ระยอง เป็นแหล่งท่องเที่ยวเชิงเกษตรที่มีผลไม้อินทรีย์ปลอดสารพิษ ไม่เพียงแค่นั้นจังหวัดระยองเท่านั้น ยังขยายไปถึง จ. สระบุรี ซึ่งมีการทำโครงการธนาคารขยะรีไซเคิลในบริษัท นวพลาสติกอุตสาหกรรม จำกัด สาขาสระบุรี และเผยแพร่ไปสู่โรงเรียนวัดหนองปลาหมอ จ. สระบุรี โรงเรียนต้นแบบด้านการจัดการขยะในโครงการโรงเรียนปลอดขยะ (Zero Waste School) อีกด้วย

ความรู้จะสร้างประโยชน์ได้อย่างยั่งยืน หากถูกนำมาใช้พัฒนา และเผยแพร่ต่อ เช่นเดียวกับโครงการการจัดการของเสียอินทรีย์ด้วยไส้เดือนดินของเอสซีจี เคมิคอลส์ ที่วันนี้ได้ขยายไปสู่ชุมชนและโรงเรียนใน จ. ระยอง และ จ. สระบุรี จากกลุ่มคนทั่วไปสู่กลุ่มผู้พิการ



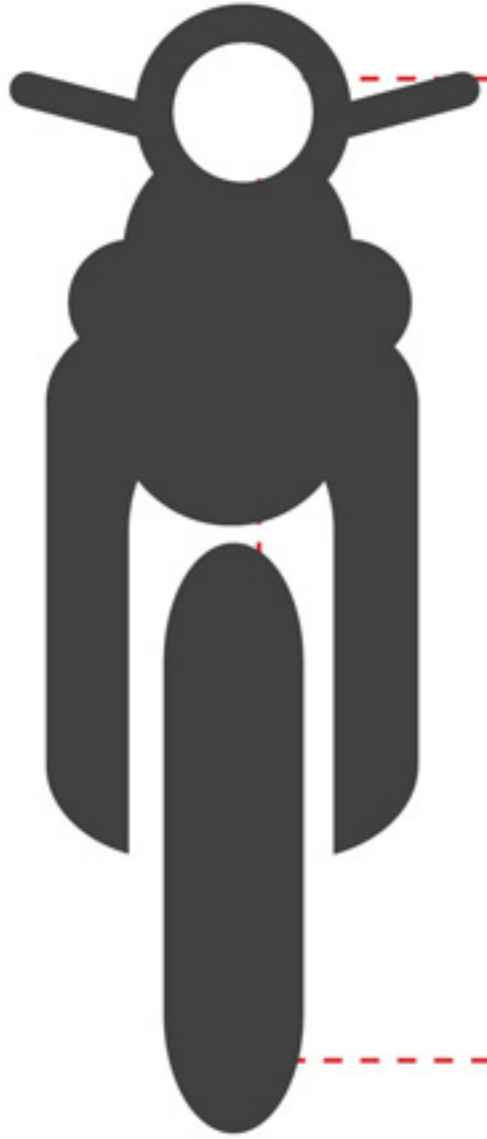
พีธี อรุณศักดิ์ (สภานรรมภาพ
วิศวกรความปลอดภัย อาชีวอนามัย และสิ่งแวดล้อม
บริษัท อารีโอแอด 1996 จำกัด
วิทยากรผู้ใช้งานชาวเรือไส้เดือนดิน

สำหรับผู้ที่สนใจอยากมาเยี่ยมชมและศึกษาการเลี้ยงไส้เดือนดิน ณ ศูนย์เรียนรู้การจัดการของเสียด้วยไส้เดือนดิน สามารถจัดเป็นกลุ่ม 10-20 คน และติดต่อนัดหมายล่วงหน้าได้ที่เบอร์ 0-3893-7019



THE LIFESAVER™

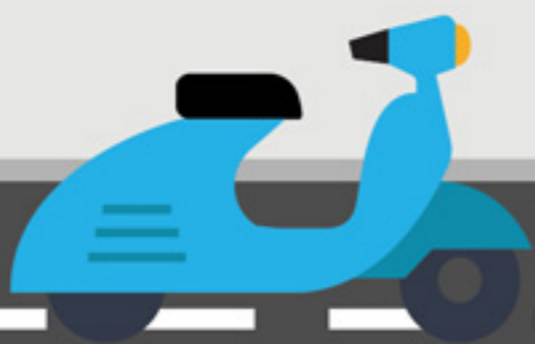
ไม่ว่าคุณจะเป็นใคร คุณก็เป็น LIFESAVER™ ได้



ประเทศไทยมีรถจักรยานยนต์มากเป็นอันดับที่ 8 ของโลก หรือ 17 ล้านคัน และในแต่ละปี ประเทศไทยมีผู้เสียชีวิตจากอุบัติเหตุทางถนน ร้อยละ 70-80 เกิดจากการขับขี่และซ้อนท้ายรถจักรยานยนต์ ดังนั้น เราจึงควรช่วยกันดูแลความปลอดภัยของตัวเองและคนรอบข้าง เพื่อป้องกันตัวเราและลูกหลานของเราไม่ให้เกิดความสูญเสียจากอุบัติเหตุทางถนน

กฎจราจรมีความสำคัญอย่างมากสำหรับผู้ใช้รถใช้ถนน และแม้กระทั่งคนเดินเท้าก็ต้องปฏิบัติตามกฎจราจรเช่นเดียวกัน และถ้าเราขับขี่จักรยานยนต์ สิ่งแรกที่เราควรทำคือ สวมหมวกกันน็อก

ร่วมเป็นผู้พิทักษ์ชีวิต (Lifesaver)
ด้วยการดูแลตัวเอง ห่วงใยดูแลคนอื่น
เตือนให้ปฏิบัติตามกฎจราจรอย่างเคร่งครัด



การสวมหมวกกันน็อกทุกครั้งที่มีการขับขี่และซ้อนท้ายรถจักรยานยนต์ช่วยลดโอกาสการเสียชีวิตจากการบาดเจ็บที่ศีรษะได้ 43% (สำหรับผู้ขับขี่) และ 57% (สำหรับผู้โดยสาร)

เป็นกฎหมายหากไม่สวมใส่ทั้งคนขับและคนซ้อนท้ายจะมีโทษปรับไม่เกิน 500 บาท และหากผู้ขับขี่ให้ผู้ซ้อนท้ายไม่สวมหมวกนิรภัย ผู้ขับขี่จะต้องถูกปรับเป็น 2 เท่าตามพระราชบัญญัติจราจรทางบก พ.ศ.2522



ที่มา : สำนักสื่อสารความเสี่ยงและพัฒนาพฤติกรรมสุขภาพ กรมควบคุมโรค กระทรวงสาธารณสุข www.riskcomthai.org และมูลนิธิไทยโรดส์

5 ข้อน่ารู้เกี่ยวกับหมวกกันน็อก



1 หมวกกันน็อกมีอายุการใช้งานประมาณ 3 ปี เกินกว่านั้นควรหาซื้อใหม่ เนื่องจากการเสื่อมสภาพของพลาสติกและโฟมจนไม่สามารถรับแรงกระแทกแทนศีรษะได้

หมวกกันน็อกที่ดีควรมีสายรัดคาง และผู้ขับขี่ควรใส่สายรัดคางให้พอดีทุกครั้ง



3 เลือกหมวกกันน็อกที่มีมาตรฐานอุตสาหกรรม (มอก.369-2539) และที่อยู่ของผู้ผลิต ที่มีรายชื่อว่าได้รับมาตรฐานของ สมอ. พร้อมคำแนะนำวิธีใช้

หมวกกันน็อกแบบปิดเต็มหน้าดีที่สุด บังลม กันฝุ่น ให้ความปลอดภัยทั้งศีรษะ



5 เปลี่ยนหมวกกันน็อกใหม่ทันทีหลังเกิดอุบัติเหตุ เพราะถ้าหมวกได้รับแรงกระแทกแล้วไม่ควรนำหมวกใบนั้นมาใช้อีก

ข้อมูลจาก : ศูนย์วิชาการเพื่อความปลอดภัยทางถนน www.roadsafetythai.org





ดำขวันวันเด็กปี 2560

“เด็กไทย ใส่ใจศึกษา พาชาติมั่นคง”

เสียงฮือฮาด้วยความตื่นเต้น พร้อมกับ รอยยิ้มและเสียงหัวเราะของเด็กๆ ดังขึ้นเรื่อยๆ เมื่อทุกคนได้เห็นได้สัมผัส และถ่ายรูปพร้อมกับเหล่าซูเปอร์ฮีโร่ ในดวงใจที่ยกขบวนมาที่โรงเรียนและ ชุมชนของพวกเขาในวันเด็กปีนี้

นอกจากเหล่าซูเปอร์ฮีโร่แล้ว เด็กๆ ยังได้สนุกกับ กิจกรรมเกมและมีความสุขกับของขวัญที่พีๆ จากเอสซีจี เคมิคอลส์ และบริษัทในเครือ ได้แก่ บริษัท ไทยโพลีเอททีลีน จำกัด (TPE), บริษัท ระยองโอเลฟินส์ จำกัด (ROC), บริษัท มาบตาพุดโอเลฟินส์ จำกัด (MOC), บริษัท ระยองวิศวกรรม และซ่อมบำรุง จำกัด (REPCO), บริษัท มาบตาพุด แทงค์ เทอร์มินัล จำกัด (MTT), บริษัท ระยอง เทอร์มินัล จำกัด (RTC), บริษัท ระยองไปป์โลด จำกัด (RPL), บริษัท ไทยพลาสติกและ เคมีภัณฑ์ จำกัด (มหาชน) (TPC), บริษัท แกรนด์ สยาม คอมโพสิต จำกัด (GSC), บริษัท ไทย เอ็มเอฟซี จำกัด (TMFC), บริษัท ไทย เอ็มเอ็มเอ จำกัด (TMMA), บริษัท สยาม มิตรชัย พีทีเอ จำกัด (SMPC), บริษัท ไทยเพ็ทเรซิน จำกัด (TPRC), บริษัท อาร์ไอ แอล 1996 จำกัด (RIL1996) ตั้งใจนำมามอบให้กับเด็กๆ โรงเรียน และชุมชนในเขตเทศบาลเมืองมาบตาพุดและเทศบาลตำบล มาบตาพุดพัฒนา จังหวัดระยอง



ชุมชนจากลูกหญ้า



ชุมชนวัดนวงโขง



โรงพยาบาลเฉลิมพระเกียรติฯ



ชุมชนตลาดมาบตาพุด



เทศบาลตำบลมาบตาพุดพัฒนา



ชุมชนหนองนาขอสมน



26 ชุมชนนวงโขงใน-สะพานน้ำท่วม



ชุมชนวัดโสมถน



ชุมชนนวงน้ำเงิน



โรงเรียนเทศบาลมาบตาพุด



โรงเรียนบ้านมาบตาพุด



โรงเรียนวัดนาข่า

พี่ไอ้ พลชม จันทรอุไร

กรรมการผู้จัดการ บริษัท มาบตาพุด แทงค์ เทอร์มินัล จำกัด (MTT)

“บริษัทมีแนวความคิดที่จะพัฒนาชุมชนให้เติบโตไปพร้อมๆ กับธุรกิจ แนวความคิดนี้ถ้าจะพูดถึงงานปฏิบัติจริงๆ แล้ว ต้องเริ่มตั้งแต่เด็กๆ เพราะว่าเด็กวันนี้อีก 10 ปี ข้างหน้า 20 ปีข้างหน้า คงจะมาเป็นผู้นำชุมชนในอนาคต และถ้าเด็กในวันนี้มีสุขภาพที่ดี มีการศึกษาที่ดี และมีทัศนคติที่ดี ชุมชนก็จะเป็นชุมชนที่แข็งแกร่งในอนาคต”



ผอ. ชำนาญการพิเศษ โอฟ้า บุษมี

โรงเรียนบ้านมาบตาพุด

“ผมในนามของกรรมการสถานศึกษา ชุมชน ผู้ปกครอง และนักเรียน ผมคิดว่า วันนี้สิ่งที่เอสซีจี เคมิคอลส์ เข้ามาจัดกิจกรรมที่โรงเรียน ทำให้เด็กๆ มีความสุขมาก ต้องขอขอบคุณทางเอสซีจี เคมิคอลส์ ที่ได้เข้ามาดูแลในชุมชน และโรงเรียนของเราโดยตลอด มีการพูดคุยประสานงาน และทำงานร่วมกันตลอดเวลา สิ่งสำคัญที่สุดคือ เด็กๆ มีความสุข ขอบคุณที่บริษัทให้ความสำคัญกับการพัฒนาเยาวชนและการศึกษาให้กับทางโรงเรียนบ้านมาบตาพุด และทุกๆ โรงเรียนโดยรอบโรงงานอีกหลายโรงเรียน”

น้องนัท ด.ช. อาทิตย์ จันทรเดช

นักเรียนชั้น ป. 4 โรงเรียนบ้านมาบตาพุด

“งานวันเด็กปีนี้สนุกมาก และมันส์กว่าปีที่แล้ว มีเกมที่มีความสนุกสนาน มีของขวัญแจกเยอะขึ้น ปีหน้าก็อยากให้เอสซีจี เคมิคอลส์ มาจัดงานแบบนี้อีกครั้ง”



โรงเรียนวัดมาขลุ่ย



โรงเรียนวัดตากวน



โรงเรียนวัดนังโข่ง



โรงเรียนวัดโตนหิน

บุญข้าวหลาม เดือนสาม ประเพณี "ดี+งาม" ชาวระยอง

ผ่านไปแบบ อิ่มท้อง-อิ่มใจกับประเพณี "ทำบุญข้าวหลาม" เดือนสาม หรือ หากเรียกตามคำที่ผู้เฒ่าผู้แก่สั่งสอนลูกหลานสืบสานตำนานกันมานาน จะเรียกว่า "พิธีทำบุญข้าวใหม่"

มีเรื่องเล่าว่า การทำบุญข้าวใหม่นั้นจัดขึ้นเพื่อรำลึกถึงสิ่งศักดิ์สิทธิ์ ได้แก่ เจ้าที่ เจ้าทุ่ง เจ้าท่า เจ้าป่า เจ้าเขา และพระแม่โพสพ คอยปกป้องพืชพันธุ์ธัญญาหารไม่ให้เกิดความเสียหายจากภัยธรรมชาติ และมีขึ้นในช่วงเดือนสามของทุกปี

แม้ว่าสภาพสังคมและพื้นที่ของระยองจะเปลี่ยนไปจากในอดีต แต่ประเพณีดีๆ ยังคงถูกสืบสานตามความเชื่อจากคนรุ่นสู่รุ่นอย่างไม่ขาดหาย อาจเปลี่ยนแปลงไปบ้างตามความเหมาะสมของพื้นที่ในการเผาข้าวหลาม

สำหรับในปีนี้ หลายๆ ชุมชนได้จัดกิจกรรมประเพณีทำบุญข้าวหลามขึ้นตลอดทั้งเดือนกันอย่างสนุกสนาน เช่นเดียวกับทุกปี เอสซีจี เคมิคอลส์ ยังคงให้การสนับสนุนและสืบสานประเพณีของท้องถิ่น โดยไฮไลท์ของงานทำบุญข้าวหลามคือ บางพื้นที่มีการจัดกิจกรรมการแข่งขันเผาข้าวหลามเพื่อประชันความอร่อย เราพาไปติดตามสีสันบรรยากาศการแข่งขันกันที่วัดโชดหิน ต. เนินพระอ. เมือง ที่ชุมชนใกล้เคียงนำข้าวหลามมาเผาแข่งกันที่วัดตั้งแต่เช้า เพื่อในช่วงบ่ายข้าวหลามจะสุกได้ที่ และให้คณะกรรมการการแข่งขันได้ร่วมชิม และตัดสินว่า ข้าวหลามของชุมชนไหนอร่อยที่สุด? และแน่นอนว่า กิจกรรมดีๆ แบบนี้ พนักงานของเอสซีจี เคมิคอลส์ ก็ไม่พลาดที่จะเข้าร่วมการแข่งขันเผาข้าวหลามกับชุมชนด้วย สร้างความสนุกสนานและความประทับใจให้กับทีมผู้แข่งขันและผู้ชมเป็นอย่างมาก

...และผลปรากฏว่า ชุมชนหนองน้ำเย็น ยังคงรักษาแชมป์ 2 ปีซ้อน "ข้าวหลามอร่อยที่สุด" ตามมาด้วยชุมชนคลองน้ำหู หนองบัวแดง โชดหินมิตรภาพ และเกาะกก ตามลำดับ สร้างความดีอกดีใจแก่บรรดากองเชียร์ที่ชนกันมามากกว่าทีมอื่นๆ ส่วนทีมพนักงานเอสซีจี เคมิคอลส์ นั้นได้รับรางวัลชมเชย





พระมหาจักรบ อัครธัมโม
เจ้าอาวาสวัดโชดหิน

“ที่ผ่านมา มีการเผาข้าวหลามกันที่บ้าน แล้วนำมาทำบุญกันในตอนเช้า แต่เพื่อให้วัดเป็นศูนย์รวมของประชาชนในการมีกิจกรรมร่วมกัน ทางวัดโชดหินโดยความร่วมมือของฝ่ายต่างๆ จึงได้มาจัดกันที่วัด และสร้างสีสันด้วยการประกวดแข่งขันความอร่อยครั้งนี้” คำบอกเล่าจากพระมหาจักรบ อัครธัมโม เจ้าอาวาสวัดโชดหิน ผู้มีความมุ่งมั่นในการสืบสานประเพณีดีงามนี้ ให้ลูกหลานได้จดจำในวันข้างหน้า โดยได้รับความเมตตาจากเจ้าคณะจังหวัด และวัฒนธรรมจังหวัดเดินทางมาร่วมเป็นประธานในกิจกรรมครั้งนี้ด้วย

คุณลุงทองสุข หอมหวาน ปราชญ์ชาวบ้าน บอกเล่าถึงประเพณีเผาข้าวหลามว่า “มีมานานนับร้อยปี แต่จะเรียกกันว่า ทำบุญข้าวใหม่ ทำกันหลังเก็บเกี่ยวแล้วเสร็จ แต่เวลาต่อมาเมื่อสภาพพื้นที่ระยองเปลี่ยนแปลงไป รูปแบบก็ประยุกต์ตามไปด้วย ก็ด้วยหวังว่าไม่อยากจะให้คนรุ่นใหม่ลืมเลือนประเพณีดีงามนี้ไป และที่จัดกันตลอดทั้งเดือนสามก็เพื่อให้มีข้าวหลามรับประทานกันตลอดทั้งเดือน”



คุณลุงทองสุข หอมหวาน
ปราชญ์ชาวบ้าน

ถือเป็นประเพณีดีงามที่พึงสืบสานต่อไป เพราะใครจะไปรู้เมื่อกระแสการไหลบ่าของวัฒนธรรมจากภายนอกประเทศเข้ามา ทั้งดนตรีและอาหาร เด็กไทยวันพรุ่งนี้อาจจะไม่คุ้นเคยกับวัฒนธรรมประเพณีของต่างประเทศ จนลืมตำนาน “ข้าวหลามของไทย” ก็เป็นไปได้

ผู้บริหารและพนักงานบริษัทต่างๆ ในเอสซีจี เคมิคอลส์ ร่วมกิจกรรมทำบุญข้าวหลามกับชุมชนต่างๆ





“มาบตาพุด เอสซีจี เคมิคอลส์ เดิน-วิ่ง มินิ-ฮาล์ฟมาราธอน ครั้งที่ 8”



ส่งเสริมสุขภาพดีด้วยการออกกำลังกาย สร้างภูมิคุ้มกันโรคด้วยกีฬา



ช่วงเช้ามีดวันอาทิตย์ที่ 12 มีนาคม บริเวณถนนหน้าศาล
เจ้าแม่จันทะ ต. มาบตาพุด อ. เมือง จ. ระยอง คลาค่าไป
ด้วยบรรดานักวิ่งจำนวนกว่า 4,500 คน ทั้งนักวิ่งมือ
อาชีพ นักวิ่งหน้าใหม่ เด็ก ผู้ใหญ่ ผู้พิการไปจนถึงผู้สูง
อายุ ทุกเพศทุกวัย กำลังวอร์มร่างกายเพื่อเตรียมพร้อม
สำหรับเวลาในการปล่อยตัวกิจกรรมวิ่งในแต่ละรุ่น

กิจกรรม “มาบตาพุด เอสซีจี เคมิคอลส์ เดิน-วิ่ง
มินิ-ฮาล์ฟมาราธอน ครั้งที่ 8” จัดขึ้นโดยความร่วมมือ
ระหว่างเอสซีจี เคมิคอลส์ ชมรมเดิน-วิ่งมาบตาพุด 49
และเทศบาลเมืองมาบตาพุด ในปีนี้ บริษัทมอบเงินสนับสนุน
จำนวน 300,000 บาท รวมทั้งรายได้จากการจัดงาน
ทั้งหมดให้แก่ชมรมเดิน-วิ่งมาบตาพุด 49 เพื่อนำไปใช้
ในการจัดกิจกรรมส่งเสริมสุขภาพแก่ชาวมาบตาพุดต่อไป

“เอสซีจี เคมิคอลส์ ให้การ
สนับสนุนงานเดิน-วิ่งเพื่อ
สุขภาพอย่างต่อเนื่อง เพราะเรา
อยากเห็นคนทุกกลุ่ม ทุกเพศ ทุกวัย
ออกกำลังกายอย่างสม่ำเสมอและมีสุขภาพ
แข็งแรง มีความสุขจากการวิ่งไปพร้อมกับ
กับเพื่อน ครอบครัว และได้พบปะพูดคุย
กับเพื่อนใหม่ๆ ตลอดเส้นทาง การวิ่ง
การวิ่งเป็นทางเลือกในการออกกำลังกาย
ที่ง่ายและสะดวก หากเราวิ่งหรือออกกำลัง
กายอย่างสม่ำเสมอจะช่วยสร้างภูมิคุ้มกันโรค
และป้องกันการเจ็บป่วยได้”



คุณจิระศักดิ์ มีงษ์คุณธรรม
ผู้จัดการ
บริษัท ไทยพอลิเอทิลีนและเคมิคอลส์
จำกัด (มหาชน) (TPC)





“กิจกรรมเดิน-วิ่งเพื่อส่งเสริมสุขภาพเป็นกิจกรรมที่สอดคล้องกับนโยบายภาครัฐที่ให้ส่วนราชการออกกำลังกายทุกๆ วันพุธช่วงบ่าย นโยบายของจังหวัดที่ต้องการส่งเสริมให้ประชาชนมีคุณภาพชีวิตที่ดีตามหลัก 3 อ คือ อาหารครบ 5 หมู่ อารมณ์ดีด้วยการออกกำลังกายและไม่เครียด และอากาศดีอยู่ใกล้ธรรมชาติ นับเป็นเรื่องที่น่ายินดีที่ทุกภาคส่วนช่วยกันส่งเสริมให้ประชาชนในจังหวัดระยองมีความตื่นตัวในการดูแลรักษาสุขภาพตนเองมากยิ่งขึ้น ”



คุณสุรศักดิ์ เจริญศิริโชติ
ผู้ว่าราชการจังหวัดระยอง

“เมื่อก่อนป่วยง่าย มีปัญหาเรื่องน้ำหนักทำให้เคลื่อนไหวไม่สะดวก คนชอบแซวว่าอ้วน จึงเริ่มต้นออกกำลังกายเมื่อ มี.ค. ปีที่ผ่านมา พอมาออกกำลังกาย ร่างกายก็แข็งแรงขึ้นไม่เจ็บป่วยทำให้ชื่นชอบการออกกำลังกาย ปกติจะเข้าร่วมกิจกรรมวิ่งแบบนี้ประมาณเดือนละครั้ง ”



ห้องขลุ่ย ธังคิต ศรีพระราช
เจ้าหน้าที่ฝ่ายบุคคล
โรงพยาบาลเทพธารินทร์
กรุงเทพฯ

การมีสุขภาพดีจะนำมาซึ่งคุณภาพชีวิตที่ดี เอสซีจี เคมิคอลส์ ภูมิใจที่ได้เป็นส่วนหนึ่งในการส่งเสริมให้คนทุกเพศ ทุกวัย สุขภาพแข็งแรงด้วยการออกกำลังกายและมีภูมิคุ้มกันโรค ด้วยกีฬา เพราะ “สุขภาพดีไม่มีขาย อยากได้ต้องทำเอง” บริษัทเชื่อมั่นว่า หากประชาชนทุกคนหันมาออกกำลังกาย และดูแลสุขภาพกันมากขึ้น ในอนาคตอันใกล้ ไทยจะเป็นสังคมแห่งสุขภาพดีที่ยั่งยืนได้อย่างแน่นอน

กิจกรรมแข่งขันเดิน-วิ่ง แบ่งออกเป็น 3 ประเภท

1. ฮาล์ฟมาราธอน ระยะทาง 21.1 กิโลเมตร (แบ่งประเภทชาย-หญิง และตามช่วงอายุ)
2. มินิมาราธอน ระยะทาง 10.5 กิโลเมตร (แบ่งประเภทชาย-หญิง และตามช่วงอายุ)
3. กิจกรรม Funrun เดินเพื่อสุขภาพ ระยะทาง 3 กิโลเมตร

และยังมีรางวัลพิเศษสำหรับนักวิ่งแต่งกายแฟนซี



ในปัจจุบันการวิ่งออกกำลังกายได้รับความนิยมเป็นอย่างมาก รวมถึงกิจกรรมการวิ่งให้เลือกสมัครเข้าร่วมก็มีมากมายเช่นกัน แต่ไม่ว่าจะเป็นการวิ่งในกิจกรรมใด ระยะทางเท่าใด สิ่งสำคัญที่ต้องทำคือการประเมินศักยภาพร่างกายของตัวเองและเตรียมตัวให้พร้อมทุกครั้งก่อนออกสตาร์ท

วิ่งมาราธอน... ต้องพร้อมก่อนสตาร์ท

เริ่มต้นเตรียมความพร้อมด้วยการตรวจสุขภาพ

การเข้าร่วมกิจกรรมวิ่งไม่ว่าเป็นระยะทางเท่าใดควรมีการประเมินศักยภาพของตัวเองก่อน ซึ่งโดยทั่วไปแพทย์มักแนะนำให้ตรวจสุขภาพประจำปียอยู่แล้ว แต่หากไม่ได้ตรวจอย่างสม่ำเสมอ ก็ควรปรึกษาแพทย์เพื่อตรวจร่างกายหรือขอคำแนะนำเพื่อให้แน่ใจว่าไม่มีโรคประจำตัวหรือสาเหตุที่อาจมีอุปสรรคต่อการวิ่ง เช่น โรคเกี่ยวกับกระดูกและข้อ ความดันโลหิตสูง เบาหวาน หอบหืด โรคหัวใจ โดยเฉพาะหัวใจขาดเลือด หัวใจเต้นผิดจังหวะ และโรคกล้ามเนื้อหัวใจโต

การประเมินระดับการวิ่งและระยะเวลาที่ใช้ในการเตรียมตัว

หากตรวจร่างกายแล้วไม่มีข้อห้ามในการวิ่ง สิ่งต่อไปที่ควรทำคือการประเมินว่าตนเองเป็นนักวิ่งระดับใด ซึ่งโดยปกติจะแบ่งออกเป็นระดับ beginner, intermediate, advanced และ competitive เพื่อเตรียมตัวได้อย่างเหมาะสมตามระดับที่ตัวเองเป็นและไม่หักโหมจนเกินไป

ระดับ	วิ่งอย่างสม่ำเสมอ 3-5 วันต่อสัปดาห์	ระยะวิ่งรวมต่อสัปดาห์ (กิโลเมตร/สัปดาห์)	ระยะเวลาโดยประมาณที่ใช้ ในการเตรียมตัวเพื่อลงแข่ง มาราธอน
Beginner	✓	25	1 ปี
Intermediate	✓	32	6 เดือน
Advanced	✓	64	4 เดือน
Competitive	✓	> 80	4 เดือน

อย่างไรก็ดี ในทางทฤษฎีแล้ว อย่างน้อยที่สุดหนึ่งสัปดาห์ก่อนการแข่งขัน นักวิ่งควรซ้อมวิ่งให้ได้ระยะทางที่ต้องการ รวมถึงมีความมั่นใจและความพร้อมในการลงแข่งขัน ทั้งนี้ในช่วงการเตรียมตัวควรฝึกซ้อมในสภาวะที่ใกล้เคียงกับสภาพอากาศ ความชื้น ระยะทาง และเส้นทางจริงให้มากที่สุด เพื่อให้ร่างกายได้มีการปรับตัว

ข้อควรรู้และควรปฏิบัติก่อนลงวิ่ง

- เลือกรายการวิ่งที่มีมาตรฐานในการจัดการ มีการวางแผนอย่างรอบคอบและเป็นระบบ ทั้งระยะทางที่แน่นอน สภาพของเส้นทาง สิ่งอำนวยความสะดวกและความปลอดภัย เช่น มีจุดปฐมพยาบาลพร้อมด้วยบุคลากรทางการแพทย์และอุปกรณ์ทางการแพทย์ที่จำเป็นและเข้าถึงได้ง่าย
- ไม่ควรวิ่งกลางแจ้งในช่วงเวลาที่อากาศร้อนมากกว่า 35 องศาเซลเซียส โดยเฉพาะอย่างยิ่งเมื่ออากาศร้อนอบอ้าวและมีความชื้นสัมพัทธ์สูง
- เลือกรองเท้าสำหรับวิ่งโดยเฉพาะ ให้เหมาะกับรูปเท้า ฝ่าเท้า และสามารถรองรับแรงกระแทกได้ดี รวมถึงเหมาะกับเส้นทางและพื้นผิวที่จะวิ่ง ไม่ควรใส่รองเท้าคู่มือที่ไม่คุ้นเคย
- งดเครื่องดื่มแอลกอฮอล์อย่างน้อย 24 ชั่วโมงก่อนการวิ่ง
- ควรมีการอบอุ่นร่างกายและยืดเหยียดกล้ามเนื้อก่อนการวิ่งทุกครั้ง
- รับประทานอาหารล่วงหน้า 1-2 ชั่วโมงก่อนวิ่ง ในกรณีที่วิ่งระยะไกลนานเกิน 2 ชั่วโมง ควรรับประทานอาหารหรือเครื่องดื่มที่มีคาร์โบไฮเดรตประมาณ 1 กรัม/กิโลกรัม/ชั่วโมง อาจเลือกเป็นชาน้ำ เจล หรือ snack ที่ย่อยง่าย เพื่อให้พลังงานแก่ร่างกายในระหว่างวิ่ง
- ดื่มน้ำให้เพียงพอเพื่อป้องกันการขาดน้ำ แต่ไม่ควรดื่มมากเกินไป เพราะอาจทำให้ระดับเกลือแร่ในร่างกายผิดปกติ และเกิดอาการสมองบวมตามมาได้ โดยทั่วไปควรดื่มแค่พอให้หายทิวหน้า อาจดื่มเป็นน้ำสลับกับน้ำเกลือแร่ครั้งละประมาณ 120-180 มิลลิลิตร ทุก 15-20 นาทีในระหว่างวิ่งก็เพียงพอแล้ว
- หากอยากลงแข่งมาราธอน ควรปรึกษาแพทย์และเทรนเนอร์ เพื่อขอคำแนะนำในการออกกำลังกาย
- ควรเข้ารับการตรวจสุขภาพอย่างสม่ำเสมอแม้จะเป็นนักวิ่งที่มีประสบการณ์แล้ว เพราะการออกกำลังกายประเภท endurance อย่างต่อเนื่องเป็นเวลานานมีผลทำให้เกิดการเปลี่ยนแปลงของกล้ามเนื้อหัวใจ ซึ่งอาจเสี่ยงต่อการเกิดโรคหัวใจบางประเภทได้

1. สีเทาเข้มประกายหม่น (Dark Ash)



ยังเป็นเจดสีที่สาว ๆ หลายคนโปรดปรานและอยากจะทำมากที่สุดเลยก็ว่าได้ เพราะเจดสีเทาแบบนี้ ไม่ว่าจะผิวขาวอมชมพู ผิวขาวเหลือง หรือผิวคล้ำก็ทำแล้วรอดทุกคน แต่มยังทำให้หน้าดูสว่าง ดูเก๋ขึ้นอีกเยอะ



2. สีน้ำตาลประกายแดง (Red Brown)

ผิวขาวเหลืองของสาวเอเชียอย่างเรา จะเหมาะกับสีผมน้ำตาลประกายแดง มากกว่าน้ำตาลประกายส้ม เพราะมันจะช่วยขับผิวของเราให้ผ่องขึ้น ลองดูนะคะสำหรับสาวคนไหนที่มีผิวขาวอมเหลือง เราแนะนำให้ทำสีนี้เลย บังวัวร์

เทรนด์สีผมปี 2560

สำหรับสาวเอเชียโดยเฉพาะ



3. สีน้ำตาลบรูนีต (Brunette Brown)

สีบรูนีต หรือสีน้ำตาลเข้มแต่แอบประกายลอนต์นิด ๆ ไม่ได้สว่างมาก เป็นโทนสีที่ดูสุขภาพ ทำให้ดูแพง มีรสนิยม ใครอยากเปลี่ยนลุคให้ดูหรู แนะนำสีนี้เลยคะ

ผมสีดำนี้แหละคือความงามแบบสาวเอเชียของแท้ บางทีการที่เรากลับไปสู่ความดั้งเดิม ก็ทำให้เราดูโดดเด่นได้เหมือนกัน ไม่เชื่อลองกลับไปทำผมสีดำธรรมชาติดู แล้วจะติดใจ



4. สีดำ (Black)

9 ต้นไม้มงคล เสริมโชคลาภ



โป๊ยเซียน

จะนำโชคมาให้ ควรวางไว้หน้าบ้าน ทางทิศตะวันออกเฉียงใต้



ดาวเรือง

ช่วยนำเงินทองเข้ามาในบ้าน ยิ่งดอกออกเยอะจะยิ่งมีโชคลาภ



นางกวัก

ช่วยกวักเงิน กวักทองเข้าบ้าน ทิศการเจริญรุ่งเรือง



กระบองเพชร

กิจการก้าวหน้า ได้เลื่อนหน้าที่การงานเร็ว นำโชคลาภมาสู่ครอบครัว



ว่านรวยไม่เลิก

ทำให้ร่ำรวย ถ้าออกดอกจะมีโชคลาภมาถล่มทลาย



ใบละบาท

ร่ำรวยด้วยเงินตรา ถ้าปลูกแล้วมีใบมากจะทำให้มีเงินมาก 1 ใบ เท่ากับ 1 บาท



จอมเงิน จอมทอง

ทำให้มีเงินทองมาก เป็นไม้มงคลเหมือนชื่อ



เงินไหลมา

เชื่อว่าเงินจะไหลมาตามชื่อของต้นไม้ ควรวางไว้ทางทิศตะวันออกเฉียงใต้



ทวนฉิมเงิน

ทำให้คนในบ้านมีฐานะดี เกิดความร่ำรวย ควรปลูกไว้ทางทิศตะวันออก

ขอบคุณจากใจ

ร้านกาแฟที่เอื้อเฟื้อสถานที่
สำหรับวางวารสารเพื่อน
ในปี 2559



ร้านกาแฟโซนเมืองระยอง

01. 7Tique Coffee
02. Cafe Buff
03. Coffee Zone Classic
04. Cowboy Coffee
05. EIN DIN Coffee
06. Finish Car 'Fe Coffee
07. Gelato
08. Laluna Coffee & Cake
09. Little Duck Tea And Coffee
10. Mu Cafei
11. One More Coffee

12. RABIKA Coffee
13. Slow life Coffee & Bakery
14. Sweet Memories
15. To Te Coffee
16. Winkin
17. กาแฟดอยช้าง@ราชัยองฮี
18. ต้นอ้อกาแฟสด
19. นมเทอ
20. ยายชา คาเฟ่
21. หอมปากหอมคอ

ร้านกาแฟโซนถนนสาย 36

22. Inner Cake In Rayong
23. RABIKA Coffee
24. The Sisters
25. ดาหลา กาแฟ
26. ตะวันภูผา
27. เม็ดกาแฟ
28. ลูกหว่า กาแฟ





ร้านกาแฟโซนมาบตาพุด-บ้านฉาง

- 29. A - Ko Coffee
- 30. Coffee Like
- 31. Coffee Road
- 32. Coffee Something
- 33. Kiim Coffee
- 34. Loukkaew Cake Story
- 35. Montrio Coffee
- 36. Papa 21 Cafe'
- 37. Papa Coffee at Home
- 38. Rainbow Cafe

- 39. U Cup Coffee

- 40. กาแฟดอยช้าง
- 41. บ้านกาแฟ

ร้านกาแฟโซนตะพง

- 42. Baan Loaf Coffee
- 43. Coffee@Day
- 44. CoffeeToday
- 45. GU' s Coffee
- 46. Montrio Coffee
- 47. On The Way Coffee

ร้านกาแฟโซนบ้านเพ-แกลง

- 48. Coffee Land
- 49. I Do You Drink
- 50. Inner Cake
- 51. แกลงกร้า



ทุนอาชีพฝีมือชน คนสร้างชาติ

ทุนการศึกษาของมูลนิธิเอสซีจี ให้แก่นักเรียน ม.3 ที่สามารถเข้าเรียนต่ออาชีพระดับประกาศนียบัตรวิชาชีพ (ปวช.) จนสำเร็จการศึกษาระดับประกาศนียบัตรวิชาชีพชั้นสูง (ปวส.) เป็นทุนให้เปล่า ไม่มีภาระผูกพันต้องใช้คืน

คุณสมบัติของผู้สมัคร

- มีเกรดเฉลี่ยสะสม (GPA) ม.1-ม.3 ไม่ต่ำกว่า 2.7 โดยพิจารณาร่วมกับผลคะแนน O-NET
- สามารถเข้าศึกษาต่อระดับประกาศนียบัตรวิชาชีพ (ปวช.) สาขาช่างอุตสาหกรรม สาขาอุตสาหกรรมการท่องเที่ยว สาขาคหกรรมศาสตร์ และสาขาวิชาอาหารและโภชนาการ
- มีความประพฤติดี มีความขยันหมั่นเพียรในการศึกษา



ดาวน์โหลดใบสมัคร

หรือสอบถามรายละเอียดเพิ่มเติม ได้ที่
www.scgfoundation.org/อาชีพะฝีมือชนคนสร้างชาติ
 โทร. 0-2586-1475,
 0-2586-5506



ทุนอาชีพะฝีมือชน คนสร้างชาติ

รวมมิตร ทุนการศึกษา

ทุนปริญญาตรีต่อเนื่อง เพื่อนชุมชน



ทุนปริญญาตรีต่อเนื่องเพื่อนชุมชน จำนวน 38 ทุน/ปี

ทุนการศึกษาต่อเนื่องระดับปริญญาตรีในมหาวิทยาลัยของรัฐ ในคณะวิศวกรรมศาสตร์ทุกสาขา, คณะวิทยาศาสตร์ สาขาสิ่งแวดล้อม สาขาเคมีอุตสาหกรรม สาขาวัสดุศาสตร์ หรือคณะอื่น ๆ ที่เกี่ยวข้องกับงานอุตสาหกรรม, คณะสาธารณสุขศาสตร์ สาขาอาชีวอนามัยและความปลอดภัย, คณะครุศาสตร์ หรือคณะศึกษาศาสตร์ (หลักสูตร 5 ปี) ทุกสาขา

คุณสมบัติผู้ขอรับทุน

- เป็นนักเรียนที่จบการศึกษาระดับชั้น ม.6 ในพื้นที่ จ.ระยอง เท่านั้น ต้องมีชื่ออยู่ในทะเบียนบ้านไม่ต่ำกว่า 3 ปี
- ผู้มีสิทธิ์รับทุนจะต้องมีคะแนนเฉลี่ยสะสมตลอดชั้นมัธยมศึกษาปีที่ 6 รวม 5 เทอม ไม่น้อยกว่า 3.00



สอบถามหรือขอใบสมัคร

ได้ที่ ฝ่ายแนะแนวของโรงเรียน หรือสมาคมเพื่อนชุมชน
 โทร. 0-3868-5666 ต่อ 10,
 08-7482-4001
www.community.or.th
 Facebook Fanpage: เพื่อนชุมชน

ร่วมสนุก ตอบคำถามกับ



คำถามประจำฉบับ

จากการสำรวจบริเวณจุดวางบ้านปลาพบปลาทั้งหมดกี่ชนิด ?

ของรางวัล
"นาฬิกา เพื่อน"
จำนวน 20 รางวัล



ส่งคำตอบมาได้ที่ SMS หมายเลข 089-405-9894 ตั้งแต่วันนี้ถึง 15 พฤษภาคม 2560

ประกาศรายชื่อผู้ได้รับรางวัล

จากการตอบคำถามกับ CSR ฉบับที่แล้ว ได้แก่

- | | | | |
|--------------------|--------------|-----------------|--------------|
| 1. คุณสุพิณ | อุทัยฉาย | 11. คุณศิริวรรณ | แก่นสาร |
| 2. คุณจันทนา | ชาวโชติ | 12. ด.ช.กษิตศ | สุระกาย |
| 3. คุณรุริพร | หนูแปลก | 13. คุณภาวิตา | ทนายคงศักดิ์ |
| 4. คุณสุนันท์ | พรหมสถาพร | 14. คุณวาสนา | พินอก |
| 5. คุณโลภานันท์ | สังข์แก้ว | 15. คุณธนพร | วูแย้ม |
| 6. คุณจันทา | เอมสรรค์ | 16. คุณวิภาวี | สุขวัฒน์ |
| 7. คุณศักดิ์สิทธิ์ | จันทร์สว่าง | 17. คุณอมรชัย | คมขำ |
| 8. คุณวันดี | อินทรพรหม | 18. คุณบุปผา | ขอสืบ |
| 9. คุณเกษมณี | เตชะกัญญ์มณี | 19. คุณชาลิสสา | แจ่มฟ้า |
| 10. คุณมานพ | สะสมกรัพย์ | 20. คุณวรากรณ์ | พวงเจริญ |

มหกรรมสุขภาพ...

ระยอง
อ่อนหวาน
ไม่เค็ม มั่นหมอดี



ปี 3

พบกันวันที่ 9-10 มิ.ย. นี้ เวลา 17.00 น. เป็นต้นไป
ณ โรงเรียนบ้านมาบตาพุด จ.ระยอง



ติดตามชมการแข่งขันฟุตบอลลีกเยาวชนรุ่นอายุไม่เกิน 15 ปี
ซึ่งถ้วยพระราชทานสมเด็จพระเทพรัตนราชสุดาฯ สยามบรมราชกุมารี

เอสซีจี เคมิคอลส์
ลีกเยาวชน 2017
ปีที่ 8

ซึ่งเงินรางวัลรวมกว่า

2 ล้านบาท

พ.ค. - ต.ค. นี้ ณ สนามแข่งขันทุกอำเภอในจังหวัดระยอง



ติดตามโปรแกรมและผลการแข่งขันได้ที่



CSRSCGCHEM