

ท่องเที่ยว

โดยธุรกิจเคมิคอลส์ เอสซีจี

ISSUE 1/2021 | NOT FOR SALE!

Highlight

- ท่องเที่ยว** หมุนเวียน
ฐานเรียนรู้การจัดการขยะที่โรงเรียน
- ท่องเที่ยว** ฟินชอป
ชอปออนไลน์ สบาย ๆ ที่บ้าน
- ท่องเที่ยว** รักชโลก
เอสซีจี กับการบริหารจัดการน้ำอย่างยั่งยืน



วิธีการกำจัดหน้ากากอนามัย
ที่ใช้แล้วอย่างถูกวิธี



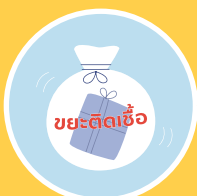
1. ถอดหน้ากากโดยจับบริเวณสายรัด อย่าจับบริเวณหน้ากาก



2. ทำตำหนิหน้ากาทอนามัย ก่อนทิ้งเช่น ใช้กรรไกรตัด เพื่อป้องกันการนำกลับมาใช้ใหม่



3. จับส่วนขอบของหน้ากาท แล้วพับครึ่งเก็บส่วนที่สัมผัสร่างกายให้อยู่ด้านใน



4. ทิ้งแยกด้วยการรวมไว้ในถุงใสและติดป้ายบอกให้ชัดเจน



5. แยกทิ้งหน้ากาทอนามัย ในถังขยะติดเชื้อ



6. ล้างมือให้สะอาดเป็นเวลา นาน 20 วินาทีหรือล้างด้วยเจลแอลกอฮอล์



ทักทาย ตื่นตื่น

สวัสดีเพื่อน ๆ ที่น่ารักทุกท่าน

กลับมาพบกันอีกแล้วกับวารสาร “ท่องตื่น” โดยธุรกิจเคมิคอลส์ เอสซีจี ที่จะชวนทุกคนมาท่องไปทุกตื่น เพิ่มความฟินตอบใจกัยไลฟ์สไตล์ ไม่ว่าจะเป็น “ท่องตื่น สุขภาพดี” การดูแลตนเองให้ห่างไกลจากโควิด-19 และโรคยอดฮิตในหน้าร้อน “ท่องตื่น ฟินชอป” ชอปออนไลน์คลายร้อนที่บ้าน “ท่องตื่น หมุนเวียน” มอบฐานเรียนรู้การจัดการขยะกับโครงการชุมชน LIKE (ไล้) ชยะ “ท่องตื่น รักโลก” กับการบริหารจัดการน้ำในชุมชน เป็นต้น

อย่างที่ทราบกันว่า เมืองไทยเป็นเมืองร้อน ฉะนั้นสิ่งที่มาพร้อมกันก็คือโรคภัยที่มีมากมา กับอากาศร้อน ไม่ว่าจะเป็น โรคบิด อาหารเป็นพิษ อหิวาตกโรค ซึ่งอากาศแบบนี้เหมาะกับการเจริญเติบโตของเชื้อโรคอย่างมาก โดยเฉพาะเชื้อแบคทีเรีย ดังนั้นเราต้องเพิ่มความระมัดระวังในการใช้ชีวิตกันมากขึ้น ไม่ว่าจะเป็นเรื่องอาหารการกินต่าง ๆ ที่จะบูดได้ง่าย ควรอุ่นให้ร้อนอยู่เสมอ และไม่รับประทานอาหารค้างคืน และหน้าฝนที่กำลังจะมาถึงนี้ ไข้เลือดออกก็เป็นสิ่งที่ไม่ควรมองข้าม การเสียชีวิตจากโรคนี้นี้มีทุกปี ฉะนั้นควรระมัดระวังตนเองไม่ให้ถูกยุงลายกัด ทำลายแหล่งน้ำขังที่เป็นแหล่งเพาะพันธุ์ยุงลาย เพื่อความปลอดภัยของเพื่อน ๆ นะคะ

และเนื่องจากสถานการณ์การระบาดของโควิด-19 ที่ระลอกล่าสุดนี้มีความรุนแรงและระบาดได้อย่างรวดเร็ว หากไม่จำเป็นก็ไม่ควรออกจากบ้านกันนะคะ

สำหรับฉบับนี้จะมีเนื้อหาที่น่าสนใจอะไรบ้าง ไปเปิดดูกันเลย

ด้วยรัก
บท.เจ๊อกน้อย

ท่องตื่น ปลอดภัย

THE LIFESAVER™

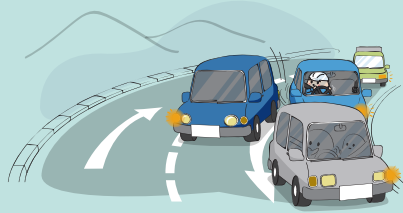
ไม่ว่าคุณจะเป็นใคร คุณก็เป็น LIFESAVER™ ได้

ขับขี่ทางไกลปลอดภัย เป็นเดอะไลฟ์เซฟเวอร์ให้กัน

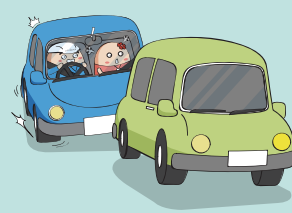
เอสซีจี ร่วมสร้างสังคมแห่งความปลอดภัย ผ่านโครงการ “The Lifesaver™ ผู้พิทักษ์ชีวิต” (เดอะไลฟ์เซฟเวอร์) รณรงค์สร้างความตระหนักรู้เรื่องความปลอดภัยโดยเฉพาะการขับขี่ เพราะเราอยากให้ชาวระยองทุกคนเป็นผู้พิทักษ์ชีวิตให้แก่กัน คอยดูแล ตักเตือน ชวนกันใช้อุปกรณ์ป้องกันอุบัติเหตุ ปฏิบัติตามกฎหมายจราจร มีน้ำใจให้เพื่อนร่วมทาง เพื่อช่วยให้ระยองเป็นสังคมแห่งความปลอดภัยอย่างยั่งยืน



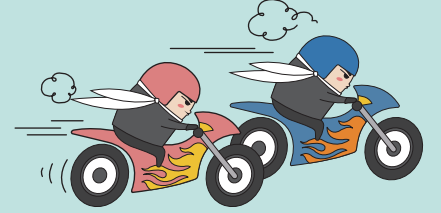
The Lifesaver™ แนะนำ 10 ข้อควรระวังในการขับขี่ เพื่อความปลอดภัยของพี่น้องชาวระยอง



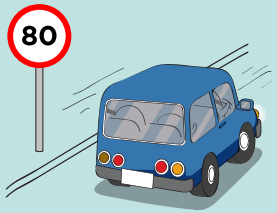
อย่าแซงรถในที่คับขัน บนสะพาน ทางโค้ง ทางแยก ทางร่วม



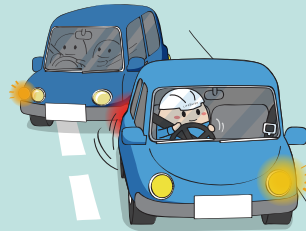
อย่าขับรดตามหลังคันอื่นในระยะกระชั้นชิด



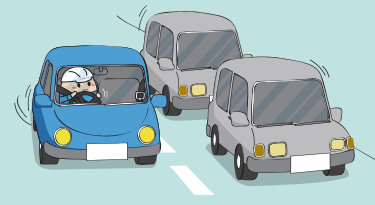
อย่าขับรดแข่งกันด้วยความคึกคะนอง



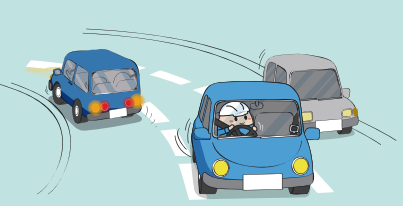
อย่าขับรดเร็วเกินอัตรากำหนด



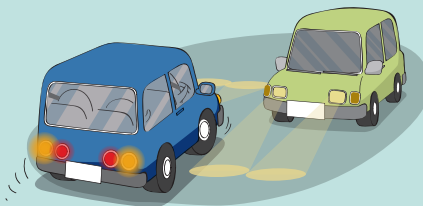
ใช้สัญญาณก่อนจะหยุดรถ



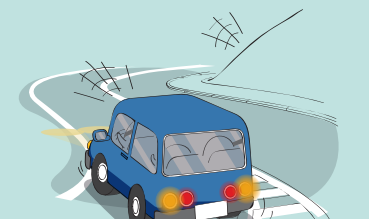
รถที่ขับช้าควรขับรดให้ชิดทางเดินรถด้านซ้าย



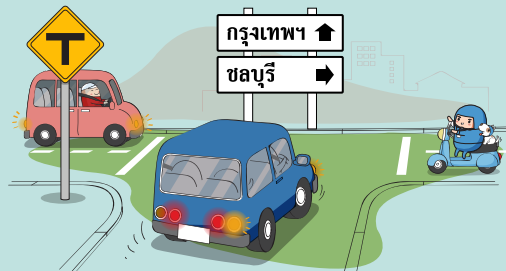
ทางเดินรถที่มีแบ่งช่องเดินรถไปทางเดียวกันเกินกว่า 1 ช่อง ให้เดินรถในช่องที่ 1 ชิดขอบทางซ้ายมือ



ขับรดสวนกันให้ใช้ไฟต่ำ



การขับรดในทางเดินรถบนภูเขาหรือบนเนินควรขับให้ชิดขอบทางด้านซ้าย และเมื่อถึงทางโค้งควรให้เสียงสัญญาณเพื่อเตือนรถอื่นที่จะสวนทางมา



ขับรดบนทางหลวง ต้องสังเกตและปฏิบัติตามป้ายสัญญาณจราจร

ที่มา : กองบังคับการตำรวจจราจร

Tong Tin Leaflet วารสาร “ท่องตื่น” โดยธุรกิจเคมิคอลส์ เอสซีจี ชวนทุกคนมาท่องไปทุกตื่น เพิ่มความฟินตอบใจกัยไลฟ์สไตล์ สื่อกกลางในการนำเสนอข้อมูลข่าวสารที่เป็นประโยชน์ให้กับชุมชนท้องถิ่น จ.ระยอง เพื่อให้เกิดความเข้าใจและสร้างความสัมพันธ์ที่ดี อันนำไปสู่ความร่วมมือในการพัฒนาชุมชน และสังคมอย่างยั่งยืน

ประมวลภาพการสนับสนุนช่วงโควิด-19

ช่วงโควิด -19 ระบาดครั้งแรกสนับสนุนบุคลากรทางการแพทย์



มอบ Aerosol Box and DIY Aerosol Guard ให้ 9 โรงพยาบาล จ.ระยอง



มอบอุปกรณ์ป้องกันเชื้อฟุ้งกระจายให้โรงพยาบาลเฉลิมพระเกียรติฯ ระยอง



มอบอุปกรณ์ทางการแพทย์ชุด PPE และหน้ากาก N95 ให้โรงพยาบาลในระยองและชลบุรี



ฟรีแพคมอบฟิล์มใส 5,000 เมตรให้โรงพยาบาลใน จ.ระยอง



มูลนิธิเอสซีจีส่งมอบนวัตกรรมป้องกันโควิด-19 แบบเคลื่อนที่ ให้แก่ sw. ระยอง



BST และ SCG มอบถุงมือทางการแพทย์ให้แก่ sw. และ sw.สต. ในระยอง

สนับสนุนหน่วยงานภาครัฐ



สนับสนุนอบรมเชิงปฏิบัติการให้ความรู้สู่โควิด-19 และ สอนทำหน้ากากผ้าให้ชุมชน



มอบน้ำยาฉีดพ่นฆ่าเชื้อ 3,000 ลิตร ให้เทศบาลมาบตาพุด บ้านฉาง และมาบข่าพัฒนา



มอบน้ำยาฉีดพ่นฆ่าเชื้อ จำนวน 2,000 ลิตรให้สำนักงานปลัดกระทรวงกลาโหม

สนับสนุนชุมชนระยอง



ธุรกิจเคมิคอลส์ เอสซีจี มอบอุปกรณ์ป้องกันเชื้อโควิด-19 ให้แก่ กนอ.



"SHINKOLITE" เปิดตัว จากกั้นอะคริลิกใสเกรดพรีเมียมตอบโจทย์ช่วง Reopening ลดความเสี่ยงการติดเชื้อพร้อมคงทัศนียภาพให้กับสถานประกอบการ



เอสซีจี จับมือ บีโอเอสที มอบหน้ากากผ้าให้ชุมชนจำนวน 36,500 ชิ้น

ช่วงโควิด -19 ระบาดระลอกใหม่



มอบอุปกรณ์ป้องกันโควิด-19 และถุงยังชีพ ให้ 6 เทศบาล จ.ระยอง



มอบถุงยังชีพให้เหล่ากาชาดจังหวัดระยอง



มอบอุปกรณ์ป้องกันโควิด-19 และอุปกรณ์ทางการแพทย์ ให้ จ.ระยอง



มอบอุปกรณ์ทางการแพทย์ให้ sw. สรรกัตรีกรมแพทย์ทหารเรือ จ.ชลบุรี

ร่วมมือ ร่วมใจ ช่วยกันป้องกันดูแล เพื่อเราทุกคนจะได้ผ่านเหตุการณ์ครั้งนี้ไปได้ อย่างปลอดภัยโดยเร็ว



ธุรกิจเคมิคอลส์ เอสซีจี กับการบริหารจัดการน้ำอย่างยั่งยืน ต่อยอดจากป่าต้นน้ำ สู่อุทยานรัก พื้นที่กลางน้ำ และแก้ปัญหาภัยแล้ง

ถอดรหัสรอยแล้ง
บ้านมาบจันทร์ จ.ระยอง

โครงการสร้างทำนบชะลอน้ำ แก้ปัญหาภัยแล้ง

ชุมชนบ้านมาบจันทร์มีการบริหารจัดการน้ำตั้งแต่ต้นทาง
ถึงปลายทาง คือ ต้นทางผสานความร่วมมืออนุรักษ์ป่าต้นน้ำ
ระหว่างทางมุ่งขับเคลื่อนด้วยงานวิจัย และปลายทางสร้าง
ธนาคารน้ำ

ต้นทาง - รักรักษาป่าต้นน้ำ

สิ่งแรกที่ชุมชนบ้านมาบจันทร์ให้ความสำคัญเป็นอย่างแรกก็คือ
'ป่าต้นน้ำ' จึงเกิดการสร้างสรรค์ธนาคารต้นไม้ ชวนคนในชุมชน
มาปลูกป่าด้วยกัน ประกอบกับการสร้างฝายชะลอน้ำกว่า 6,700 ฝาย
ทำให้ผิวดินช่วยกักเก็บน้ำได้อย่างมีประสิทธิภาพ ป่าได้กลับมา
สมบูรณ์อีกครั้ง



ระหว่างทาง - ขับเคลื่อนด้วยงานวิจัย

เอสซีจี ร่วมกับสำนักงานกองทุนสนับสนุนการวิจัย (สกว.) เริ่มนำ
งานวิจัยเข้ามาช่วยในการบริหารจัดการน้ำ โดยนักวิจัยท้องถิ่น
หรืออาสาสมัครจากคนในชุมชน ที่เข้ามาช่วยเก็บและวิเคราะห์ข้อมูล
เริ่มจากการสำรวจและจัดทำแผนผังแหล่งน้ำรอบขยายตา ต่อมา
มีการคำนวณต้นทุนน้ำจากธรรมชาติ การบันทึกปริมาณการใช้
น้ำของชุมชน และนำข้อมูลที่ได้มาวิเคราะห์พร้อมคาดการณ์แนวโน้ม
ปริมาณน้ำ นำไปสู่การวางแผนหาแนวทางการจัดการน้ำอย่างยั่งยืน
ที่ตอบโจทย์กับสถานการณ์ของชุมชนบ้านมาบจันทร์





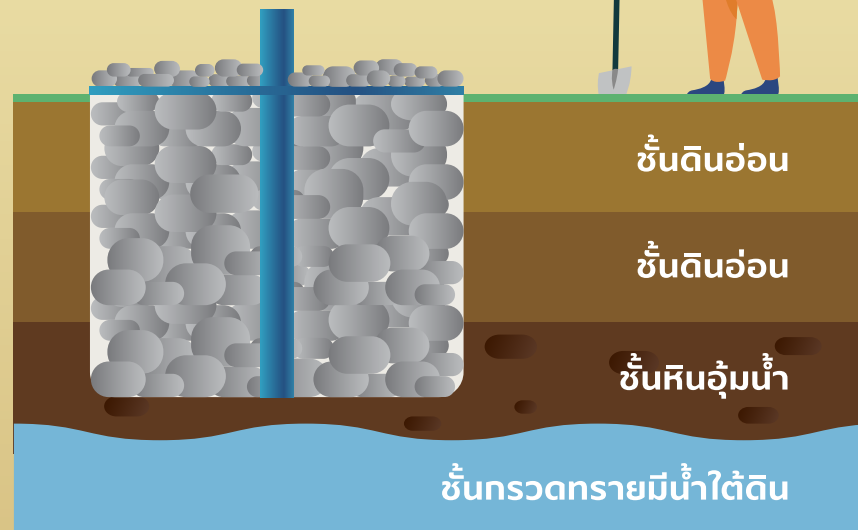
ปลายทาง - สร้างธนาคารน้ำ

โครงการ “เอสซีจีร้อยใจ 108 ชุมชน รอดภัยแล้ง” ที่เอสซีจี ร่วมกับมูลนิธิอุทกพัฒน์ฯ สสน. และสยามคูโบต้า โดยเสริมสร้างประสิทธิภาพในการสูบน้ำมาใช้ด้วยพลังงานสะอาดอย่างระบบโซลาร์เซลล์ นับเป็นการใช้ทรัพยากรภายในพื้นที่ชุมชนอย่างคุ้มค่าและเกิดประโยชน์สูงสุด นอกจากนี้ยังได้มีการรื้อฟื้นภูมิปัญญาการสร้าง**ทำนบ**ของท้องถิ่นที่บรรพบุรุษเคยใช้แก้ปัญหาเก็บสะสมน้ำในช่วงหน้าฝน เพื่อชะลอน้ำเก็บไว้บริเวณคลอง ผสานกับการ**ทำธนาคารน้ำใต้ดิน**ที่ช่วยกักเก็บน้ำส่วนเกินจากผิวดินตามบริเวณบ้านเรือน เติมน้ำสู่ระดับชั้นน้ำบาดาลได้โดยตรง ซึ่งไม่เพียงแต่ช่วยกักเก็บน้ำช่วงหน้าแล้ง แต่ยังช่วยลดปัญหาน้ำท่วมช่วงหน้าฝนได้อีกด้วย



พลังความร่วมมือ สู่ผลลัพธ์สร้างรอยยิ้ม

ด้วยความสามัคคีและความเข้าใจปัญหาของคนในชุมชน จึงทำให้คนในชุมชนร่วมมือร่วมใจกันเป็นอย่างดี ผนวกกับการถ่ายทอดความรู้อย่างเป็นระบบจากเอสซีจี เป็นผลให้ชุมชนบ้านมาบจันทร์ผ่านพ้นวิกฤตภัยแล้งที่ผ่านมาได้ อีกทั้งยังมีรายได้เพิ่มขึ้นจากสินค้าเกษตรทั้งทุเรียน มังคุด เงาะ และลองกอง อีกทั้งยังมีแนวคิดต่อยอดสู่การสร้างศูนย์วิจัยชุมชนรอบเขายายตา ณ บ้านมาบจันทร์ ให้เป็นแหล่งถ่ายทอดองค์ความรู้จากชุมชนสู่บุคคลทั่วไป



5 ประโยชน์จากธนาคารน้ำใต้ดิน

1. ลดน้ำท่วมขัง ช่วงหน้าฝน
2. เติมน้ำลงชั้นบาดาล กักเก็บน้ำไว้ใช้ช่วงหน้าแล้ง
3. เพิ่มความชุ่มชื้นให้หน้าดิน
4. ประหยัดน้ำในการรดน้ำต้นไม้ในบริเวณใกล้เคียง
5. กำจัดแหล่งน้ำขังเพาะพันธุ์ุงลาย



“ความร่วมมือจากชุมชนและการถ่ายทอดองค์ความรู้จากเอสซีจี ทำให้เกิดการจัดการน้ำได้อย่างมีประสิทธิภาพและยั่งยืน”



การจัดการขยะ ไม่ใช่หน้าที่ของคนใดคนหนึ่งหรือสถานที่ใดที่หนึ่งเท่านั้น หากต้องเป็นหน้าที่ของเราทุกคน ที่ต้องร่วมมือร่วมใจกัน จึงจะเกิดผลสำเร็จ

สำหรับครั้งนี้ เราจะพาเพื่อน ๆ ไปดูการร่วมด้วยช่วยกันของโรงเรียนและเอสซีจี ในการจัดการขยะ โดยเดินทางข้ามเคลื่อน “ชุมชน LIKE (ไร่) ชยะ” ผ่าน บ-ว-ร โมเดล ส่งเสริมการเรียนรู้ด้านเศรษฐกิจหมุนเวียนแก่เยาวชน ปลูกฝังการจัดการขยะในโรงเรียน ด้วยการส่งมอบฐานเรียนรู้การจัดการขยะให้แก่โรงเรียนนำร่องใน จ.ระยอง ที่เข้าร่วมโครงการ “ชุมชน LIKE (ไร่) ชยะ” เพื่อใช้ประกอบการเรียนการสอน ผ่านการลงมือปฏิบัติจริง ช่วยปลูกจิตสำนึกเรื่องการใช้ทรัพยากรให้เกิดประโยชน์สูงสุดตามหลักเศรษฐกิจหมุนเวียน มุ่งให้เยาวชนเกิดพฤติกรรม “ใช้ให้คุ้ม แยกให้เป็น ทิ้งให้ถูก” นำการเรียนรู้จากโรงเรียนขยายผลสู่ครอบครัว และชุมชน



โดยเอสซีจี ได้ร่วมกับโรงเรียน ใน จ.ระยอง ที่ร่วมโครงการ ชุมชน LIKE (ไร่) ชยะ สร้างฐานเรียนรู้ด้านการจัดการขยะ พร้อมกิจกรรมเวิร์กชอปต่าง ๆ ซึ่งนำปัญหาขยะที่เกิดขึ้นภายในโรงเรียน เช่น ดุนนม เศษอาหาร และเศษใบไม้ มาใช้ประกอบการเรียนการสอน เน้นให้เยาวชนได้เข้าใจปัญหาและแนวทางแก้ไข ผ่านการฝึกปฏิบัติจริง โดยในปีนี้ ธุรกิจเคมิคอลส์ เอสซีจี มีแผนขับเคลื่อนการจัดการขยะในโรงเรียนกว่า 10 แห่ง และได้ส่งมอบฐานการเรียนรู้ ให้แก่โรงเรียนนำร่อง 3 แห่ง ได้แก่ โรงเรียนบ้านมาบตาพุด โรงเรียนวัดชาลูกหล้า และโรงเรียนวัดมาบชลุอด



“นอกจากนี้เอง ๆ จะได้เรียนรู้จากฐานการเรียนรู้ต่าง ๆ แล้ว ยังสามารถนำความรู้ที่ได้ถ่ายทอดต่อไปยังครอบครัว เริ่มง่าย ๆ ด้วย 3 พฤติกรรมจำขึ้นใจ #ใช้ให้คุ้ม #แยกให้เป็น #ทิ้งให้ถูก ค่ะ”



ท่องเที่ยว อินโน ฉบับนี้ เราจะพาไป รู้จักกับนวัตกรรมและเทคโนโลยี รีไซเคิลพลาสติก ที่ตอบโจทย์ เศรษฐกิจหมุนเวียน



ธุรกิจเคมีคอลส์ เอสซีจี เดินหน้าธุรกิจตามแผนด้านเศรษฐกิจหมุนเวียน มุ่งสู่ “ธุรกิจปิโตรเคมีเพื่อความยั่งยืน” (Chemicals Business for Sustainability) ล่าสุด เปิดตัว Advanced Recycling Process เทคโนโลยีที่เปลี่ยนพลาสติกใช้แล้วเป็นวัตถุดิบตั้งต้นใหม่สำหรับโรงงานปิโตรเคมี พร้อมเดินเครื่องโรงงานทดสอบการผลิตแห่งแรกในประเทศไทย เชื่อมเป็นทางออกที่ตอบโจทย์การจัดการพลาสติกที่ใช้แล้วอย่างยั่งยืน และสามารถนำวัตถุดิบหมุนเวียนผลิตพลาสติกที่ได้ มาเป็นวัตถุดิบสำหรับโรงงานปิโตรเคมีขั้นต้นของธุรกิจ

- ซึ่งในปี 2564 ได้วางโรดแมปด้านเศรษฐกิจหมุนเวียนไว้ 4 ด้านหลัก ได้แก่
1. การพัฒนานวัตกรรมเม็ดพลาสติก และโซลูชัน โดยออกแบบให้สามารถรีไซเคิลได้ง่าย (Design for Recyclability) โดยยังคงคุณสมบัติด้านอื่น ๆ ไว้อย่างครบถ้วน
 2. การนำพลาสติกใช้แล้วมาผลิตเป็นเม็ดพลาสติกรีไซเคิลคุณภาพสูง หรือ PCR (Post - Consumer Recycled Resin)
 3. การนำพลาสติกใช้แล้วมาผลิตเป็นวัตถุดิบตั้งต้นสำหรับธุรกิจปิโตรเคมี (Advanced Recycling Process)
 4. การพัฒนานวัตกรรมพลาสติกชีวภาพ (Bioplastics)



โดยโรดแมปที่วางไว้ครอบคลุมตั้งแต่การออกแบบเม็ดพลาสติกให้ใช้ทรัพยากรน้อยที่สุดแต่ยังคงมีประสิทธิภาพ จนถึงการนำพลาสติกใช้แล้วกลับเข้าสู่ระบบด้วยนวัตกรรมและเทคโนโลยีรีไซเคิลพลาสติก

โดยได้ก่อสร้างโรงงานทดสอบการผลิตแห่งแรกในประเทศไทยในพื้นที่บริเวณโรงงาน จังหวัดระยอง ด้วยกำลังการผลิตประมาณ 4,000 ตันต่อปี และพร้อมที่จะขยายกำลังผลิตในอนาคต เป็นการช่วยลดปัญหาขยะสะสมในประเทศ



‘มะม่วงพื้นทราย’ ของดีประจำถิ่น ชุมชนรอกยายชา จังหวัดระยอง

นอกจากจังหวัดระยองจะมีทุเรียน เงาะ มังคุด ลองกอง สละ ผลไม้รสล้ำที่หลากหลายแล้ว ยังมีมะม่วงที่มีสายพันธุ์มาจากมะม่วงป่าดั้งเดิมที่ขึ้นเองในพื้นที่ **ความพิเศษคือปลูกบนดินทราย ไม่อุ่มน้ำ มีรสชาติหวานกว่ามะม่วงปกติ**

สำหรับสวนมะม่วงพื้นทรายที่ชุมชนรอกยายชา มาบตาพุด จ.ระยอง มีพื้นที่กว่า 10 ไร่ มีพันธุ์มะม่วงโบราณหลากหลายพันธุ์ เช่น มังประแส ข้าวสวย และน้ำตาลจิน นอกจากนี้ยังมีมะม่วงอกร่องต้นใหญ่ ขนาด 3 คนโอบ รสชาติหวาน เนื้อละเอียด เปลือกบาง ซึ่งเป็นผลผลิตจากการเพาะชำต่อเข้ากับกิ่งมะม่วงป่า บนดินทรายสีขาวแห่งนี้มีมะม่วงด้วยกันทั้งหมด 17 พันธุ์ ทั้งหมดกว่า 300 ต้น

หากเพื่อน ๆ ท่านใดสนใจซื้อเป็นของฝาก ทางสวนมีบริการจัดเป็นกระเช้าชะลอมสวยงามพร้อมการ์ดอวยพร รับรองว่าถูกใจคนรับแน่นอนค่ะ

สนใจสั่งซื้อมะม่วง สอบถามเพิ่มเติมได้ที่
คุณเนิว ☎089-607-7234 📌 สวนมะม่วงลุงทวน



ชอปออนไลน์ ปลอดภัย หายห่วง ฟินชอปกับตลาดนัดสินค้าออนไลน์

หน้าร้อนแบบนี้ให้ออกไปตากแดดชอปปิ้งที่ตลาดนัดก็คงจะไม่ไหว
อยู่บ้านปลอดภัย ไม่ร้อน นอนชอปอยู่ที่บ้านกันดีกว่า

ชอปเลย! ที่เพจระยองชอปอี

สินค้าชุมชนออนไลน์ เชิญชวนซื้อ-ขาย ใน ‘ระยองชอปอี’
ธุรกิจเคมิกอลส์ เอสซีจี เปิดตลาดนัดออนไลน์ ส่งเสริม
การซื้อ-ขาย สร้างรายได้ให้ชุมชน

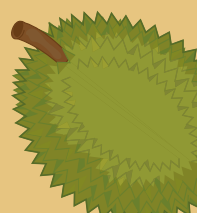
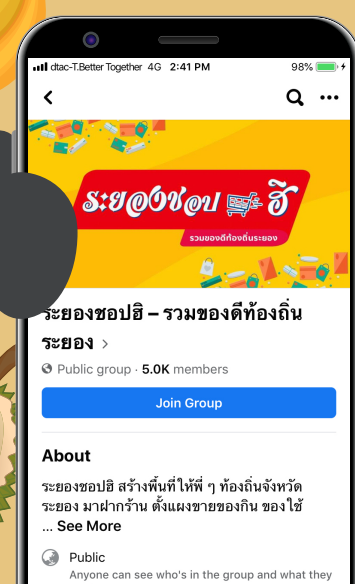


กดเข้าร่วมกลุ่ม ‘ระยองชอปอี’ ได้ที่
📌 ระยองชอปอี รวมของดีท้องถิ่นระยอง

ระยองชอปอี รวมของดีท้องถิ่นระยอง

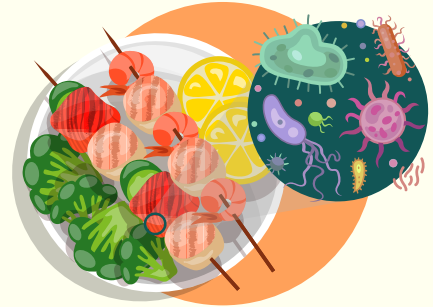
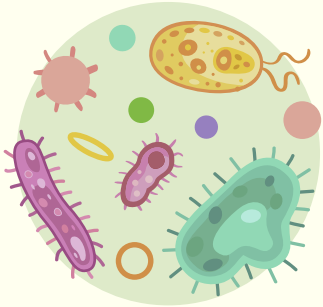


รวมของดีท้องถิ่นระยอง



ภัยร้าย! ที่มากับหน้าร้อน

หน้าร้อนแบบนี้ไม่เพียงแต่อากาศที่ร้อนระอุเท่านั้น หากแต่ช่วงนี้ผู้คนมักเจ็บไข้ได้ป่วยกันง่ายขึ้นทั้งจากน้ำดื่มและอาหารที่ไม่สะอาด ทำให้เป็นโรคเกี่ยวกับระบบทางเดินอาหาร เนื่องจากประเทศไทยมีอุณหภูมิสูงขึ้น อาจทำให้อาหารบูดหรือเน่าเสียได้ง่าย ประกอบกับพฤติกรรมการทำอาหารที่อาจสุกไม่ทั่วถึงและไม่สะอาดเพียงพอ หรือการรับประทานอาหารที่ทิ้งไว้จนบูดเป็นเวลานาน หรือทิ้งค้างไว้หลังปรุงเสร็จเป็นเวลานาน โดยไม่ได้อุ่นร้อนหลังจาก 2 ชั่วโมง จะมีโรคอะไรที่ต้องระวังบ้างไปดูกันเลยค่า



1. โรคอุจจาระร่วง โรคนี้เกิดจากเชื้อโรคต่าง ๆ เช่น แบคทีเรีย ไวรัส โปรโตซัว และหนอนพยาธิ สามารถติดต่อได้โดยการทานอาหารหรือดื่มน้ำที่มีเชื้อโรคปนเปื้อนเข้าไป ผู้ป่วยจะถ่ายอุจจาระเหลวมากกว่า 3 ครั้งต่อวัน หรือถ่ายเป็นน้ำเป็นมูกปนเลือด ถ้าไม่ได้รับการรักษาที่ถูกต้อง รวดเร็วร่างกายจะสูญเสีย น้ำและเกลือแร่ อาจทำให้ผู้ป่วยเกิดภาวะช็อก หมดสติ หากไม่ได้รับการรักษาทันที่อาจทำให้เสียชีวิตได้

2. โรคอาหารเป็นพิษ เป็นโรคทางเดินอาหารที่พบบ่อยมากและมักเกิดขึ้นในเวลารวดเร็วหลังจากทานอาหารหรือดื่มน้ำที่ปนเปื้อนเชื้อโรคเข้าไป มักพบในอาหารที่ปรุงสุก ๆ ดิบ ๆ จากเนื้อสัตว์ที่ปนเปื้อนเชื้อ เช่น เนื้อไก่ เนื้อหมู เนื้อวัว ไข่เป็ด ไข่ไก่ อาหารทะเล ฯลฯ ผู้ป่วยส่วนใหญ่มีอาการคลื่นไส้ อาเจียน บางรายอาจมีถ่ายเหลวเป็นน้ำ มักไม่มีไข้ หายได้เอง แต่ถ้าเป็นมากต้องได้รับน้ำเกลือเสริม อาจดื่มหรือให้ทางเส้นเลือดแล้วแต่ความรุนแรง

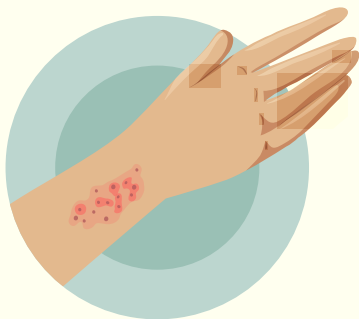
3. อหิวาตกโรค เป็นโรคติดต่อที่มีสาเหตุมาจากเชื้อแบคทีเรีย (Vibrio Cholerae) เข้าสู่ร่างกายโดยการทานอาหารหรือน้ำที่มีเชื้ออหิวาตกโรคหรือพิษของเชื้ออหิวาตกโรคปะปนอยู่ เช่น อาหารที่มีแมลงวันตอม อาหารสุก ๆ ดิบ ๆ เชื้อโรคจะสร้างพิษออกมาทำปฏิกิริยากับเยื่อเมือกในลำไส้เล็กทำให้เกิดอาการท้องร่วงอย่างรุนแรง ถ้าไม่ได้รับการรักษาอย่างทันที่อาจทำให้เสียชีวิตได้



4. ไทฟอยด์ หรือ ไข้รากสาดน้อย เชื้อจะเข้าสู่ร่างกายโดยการทานอาหารหรือน้ำที่ปนเปื้อนเชื้อโรค อาหารส่วนใหญ่ที่มักพบที่ทำให้เกิดโรค คือ อาหารจำพวกนม ผลิตภัณฑ์จากนม หอย ไข่ เนื้อสัตว์ น้ำ และอาหารอื่น ๆ ที่ปนเปื้อนเชื้อ ผู้ป่วยที่เป็นโรคนี้ สัปดาห์แรกไข้มักไม่สูง อาจมีอาการปวดศีรษะ เบื่ออาหาร อ่อนเพลีย ปวดเมื่อยตามตัว อาจมีหนาวสั่นได้

5. โรคระบบทางเดินหายใจ เช่น โรคไข้หวัด ไข้หวัดใหญ่ ปอดบวม ปวดหัว ตัวร้อน ไอจาม ทั้งนี้ เพราะอากาศเปลี่ยนไปมาหรืออยู่ในที่ที่อากาศถ่ายเทไม่ดี ร่วมกับร่างกายที่อ่อนแอ เมื่อรู้สึกตัวว่าเป็นหวัดให้พักผ่อน ดื่มน้ำอุ่นให้มาก ๆ และแยกนอนร่วมกับผู้อื่น หากยังไม่ดีขึ้นควรไปพบแพทย์

6. โรคบิด ผู้ป่วยจะมีอาการถ่ายเป็นมูกปนเลือดบ่อยครั้ง ร่วมกับอาการปวดเบ่งที่ทวารหนัก คล้ายถ่ายไม่สุด โดยทั่วไปแบ่งเป็น 2 ชนิด ได้แก่ บิดชigellosis หรือบิดไม่มีตัว และบิดอะมีบิา หรือบิดมีตัว



7. โรคผิวหนัง ในหน้าร้อนอาจทำให้เราเกิดเม็ดผดผื่นคัน สามารถป้องกันได้ด้วยการอาบน้ำชำระร่างกายและรักษาความสะอาดบ่อย ๆ หลีกเลี่ยงการสัมผัสน้ำสกปรกหรือน้ำที่ไม่สะอาด

8. โรคเครียด เป็นปัญหาหนึ่งที่พบบ่อยในหน้าร้อน ทำให้เกิดอาการปวดหัว นอนไม่หลับ โมหะและหงุดหงิดง่าย จนกระทบไปถึงความสัมพันธ์กับบุคคลรอบข้าง วิธีคลายเครียดง่าย ๆ คือ หนีร้อนไปอยู่ในที่ที่มีอากาศเย็นสบาย เช่น ในห้องแอร์ ใต้ร่มไม้ หรือหางานอดิเรกทำ ฟักนั่งสมาธิ เป็นต้น



การดูแลสุขภาพตนเองในช่วงหน้าร้อนเป็นสิ่งสำคัญอย่างมาก เนื่องจากมีหลายปัจจัยที่สามารถทำให้เจ็บป่วย ไม่ว่าจะเป็นในเรื่องของการรับประทานอาหาร หากไม่ระมัดระวังก็อาจจะทำให้เกิดโรคต่าง ๆ ที่เกี่ยวกับระบบทางเดินอาหารได้ นอกจากนี้ยังต้องระวังและหลีกเลี่ยงการสัมผัสแสงแดดโดยตรง เพราะจะเป็นอันตรายต่อผิวหนังได้ และที่สำคัญต้องพยายามผ่อนคลาย ไม่เครียด และอย่าอารมณ์ร้อนตามสภาพอากาศนะค่า

5 คาเฟ่ระยองสุดปังรับซัมเมอร์!

หน้าร้อนแบบนี้ การที่ได้ไปนั่งชิลจิบเครื่องดื่มเย็น ๆ คงจะดีไม่น้อย ฉบับนี้เรามีคาเฟ่น่ารัก ๆ ในระยองสุดปัง ที่ได้รับซัมเมอร์มาแนะนำค่ะ แต่ช่วงนี้สถานการณ์โควิด-19 ยังไม่ดีขึ้น และยังไม่สามารถนั่งที่ร้านได้เพื่อนๆ อาจจะต้องใช้บริการ delivery ไปก่อนนะคะสถานการณ์ดีขึ้นค่อยไปที่ร้านรับรองว่าจะได้มุมน่าถ่ายรูปเก๋ๆ ไปโพสอวดเพื่อนแน่นอน



Phalanorama Cafe

คาเฟ่ริมทะเลที่สามารถชมวิวได้แบบพาโนรามา 180 องศา ให้ความรู้สึกเหมือนนั่งดื่มกาแฟอยู่ในฟาร์มส่วนตัว ตกแต่งร้านสไตล์แคมป์ปิ้งทั้งวินเทจหวาน ๆ ได้ใจสายแคมป์ปิ้งหวานแน่นอน มุมถ่ายรูปสวย ๆ ก็มีมากมายทั้งโซนในร้านและนอกร้าน

- 📍 ถนนเรียบหาดพลา อ.บ้านฉาง จ. ระยอง
- 📌 Phalanorama Cafe - พาโนรามา คาเฟ่ - หาดพลา บ้านฉาง ระยอง
- 🕒 9:00-20:00 น. (ร้านหยุดทุกวันจันทร์)



Narumpa Cafe & Studio

บรรยากาศ คาเฟ่ คาเฟ่ใหม่สไตล์ยุโรป ที่เดินเข้ามาแล้วได้กลิ่นอายของ English Cottage พร้อมมุมถ่ายรูปมากมายหลายมุม สวยใสสไตล์ผู้ดีอังกฤษ มีสตูดิโอสำหรับเช่าถ่ายภาพโดยเฉพาะ นอกจากนี้ยังมีสนามเด็กเล่นไว้รองรับครอบครัวที่มีเด็กเล็กอีกด้วย

- 📍 ถนนตรอกยายชา เลี้ยวเข้าซอยเนินพระ 5 ร้านอยู่ด้านซ้ายมือ
- 📌 Narumpa Cafe & Studio
- 🕒 อังคาร-ศุกร์ 09:00-16:00 น. เสาร์-อาทิตย์ 09:00-17:30 น. (ปิดทุกวันจันทร์)



Funny Bunny Home & Cafe ระยอง

คาเฟ่น้องกระต่ายตุ๊กตีดกน่ารักเต็มร้านไปหมด สามารถเข้าไปเล่น ให้อาหาร ถ่ายรูปกับน้องๆ ได้อย่างใกล้ชิด น้องๆน่ารัก นิสัยดี เป็นกันเองสุดๆ ช่วงนี้มีโปรโมชัน 50 บาท เข้าไปเล่นกับน้องพร้อมอาหารน้อง 1 ตัว และ 100 บาท เข้าไปเล่นกับน้องพร้อมอาหาร 1 ตัว แล้วเราสามารถเลือกเครื่องดื่มได้ 1 แก้ว เอาใจทาสกระต่ายสุดๆ ทางร้านมีเมนูอาหาร และเครื่องดื่ม ไว้ให้ทาสน้องกระต่ายที่มายิ้มน้องๆ ได้เลือกสั่งกันแบบตามใจชอบ

- 📍 หนองบัวช้อย 11 ต.บ้านเพ อ.เมือง จ.ระยอง (อยู่ติดกับโรงแรม The Stories Resort ระยอง)
- 📌 FUNNY BUNNY Home&Cafe ระยอง
- 🕒 อังคาร-ศุกร์ 11:00-19:00 น. เสาร์-อาทิตย์ 10:00-20:00 น. (ปิดทุกวันจันทร์)



River Hill Camping Cafe

มาที่เดียวได้ทั้งแคมป์ ได้ทั้งคาเฟ่ ตัวคาเฟ่ตั้งอยู่ในโซนแคมป์ของ River Hill ตกแต่งร้านสไตล์น่ารักแบบมินิมอล มีเต็นท์กระโจมให้เข้าไปถ่ายรูป ให้ความรู้สึกเหมือนจิบกาแฟอยู่หน้าเต็นท์ส่วนตัว บรรยากาศดีมากๆ ปลอดภัย ร่มรื่น ร่ายล้อมไปด้วยวิวทิวทัศน์ของแม่น้ำตัดกับสันเขา โดนใจสายแคมป์สายคาเฟ่กันแน่นอน เมนูมีทั้งเครื่องดื่มอาหาร และขนมหวานหลากหลายเมนูให้บริการ

- 📍 ลานกางเต็นท์ River Hill Camping อ่างเก็บน้ำเขาคอก อ.แกลง จ.ระยอง
- 📌 River Hill Camping
- 🕒 เปิดบริการทุกวัน ตั้งแต่ 8:00-18:00 น.



Sit a look cafe'

คาเฟ่ที่ซ่อนตัวอยู่ในหาดลับระยอง หาดดวงตะวัน รอยต่อระหว่างบ้านเพ-แกลง เป็นคาเฟ่ที่มีทั้งโซนริมหาดและโซนด้านบนหาด ตกแต่งน่ารัก สไตล์มินิมอลแบบมีสีสันแต่ไม่ฉูดฉาดเกินไปที่สวยงาม

- 📌 Sit a look cafe'
- 🕒 เปิด 9:00-18:00 น. (ปิดทุกวันพุธ)

ขอบคุณภาพสวยๆ จาก FB Page : ไปไหนเนี่ย

อัญมณีเสริมดวงแต่ละราศี

วารสารท้องถิ่นฉบับนี้ เอาใจคนที่ชอบใส่เครื่องประดับประเภทอัญมณี เพชร พลอยต่าง ๆ และอัญมณีชนิดไหนที่เหมาะสมกับราศีเพื่อน ๆ ใส่แล้วดวงดี เฮง ปัง สุด ๆ ไปดูกันเลยค่ะ



ราศีมังกร

ชาวราศีมังกรเป็นคนจริงจัง มีระเบียบแบบแผน แต่มักจะมีวาทกัฏฐ์ จึงส่งผลเสียต่อสุขภาพ และมักจะมีอาการเจ็บป่วยแบบผู้สูงอายุ เช่น ปวดข้อ ปวดเข่า ปวดหลัง เป็นต้น อัญมณีที่เชื่อกันว่า จะช่วยให้ผู้สวมใส่มีสภาพที่ดีจึงเป็นอัญมณีประจำราศีนี้ นั่นคือ โทเมน (Garnet)



ราศีทaurus

คนราศีนี้รักอิสระ รักพวกพ้อง ชอบคิดและทำอะไรไม่เหมือนชาวบ้าน แต่ก็ยังมีเพื่อนเยอะ อามethyst พลอยสีม่วง คืออัญมณีของชาวทaurus บ่งบอกถึงหัวใจที่เป็นอิสระ ความจริงใจและความซื่อสัตย์ สีม่วงของอามethyst นี้ยังใกล้เคียงกับสีประจำราศีทaurus อีกด้วย สีไลแลค หรือม่วงออกแดง



ราศีมิถุน

อความารีน (Aquamarine) พลอยที่มีตั้งแต่สีเขียว น้ำทะเลจนถึงสีฟ้าเข้ม เป็นอัญมณีที่นำความสมบูรณ์ และยังใหญ่ดังท้องทะเลมาให้ ช่วยให้จิตใจสงบ อ่อนโยน ถือเป็นอัญมณีนำโชคของชาวเรือและชาวทะเล ช่วยบรรเทาอาการเมาคลื่นและอุบัติเหตุได้ (จะเห็นว่าทั้งชื่อและคุณสมบัติของอความารีน เกี่ยวข้องกับดาวเนปจูน ดาวเกษตรของราศีมิถุน)



ราศีเมษ

อัญมณีสำหรับชาวราศีเมษคือเพชร คำว่า Diamond ที่แปลว่าเพชรนั้น มาจากภาษากรีก คำว่า Adamas มีความหมายว่า ไม่มีใครสามารถทำลายได้ ในภาษาฝรั่งเศส คำว่า Diamant ก็แปลว่า ไม่มีวันแพ้ เพชรจึงเป็นสัญลักษณ์แห่งชัยชนะและความสำเร็จและกระตุ้นให้เกิดความกล้าหาญได้ ซึ่งดูแล้วเหมาะกับนักกรีฑา นักฟุตบอลที่แข็งแกร่งอย่างชาวเมษ



ราศีพฤษภ

พลอยสีเขียวคืออัญมณีของคนราศีพฤษภ ได้แก่ มรกต ตามความเชื่อของชาวอียิปต์โบราณเป็นสัญลักษณ์ของความมั่นคง ความยั่งยืนเป็นอมตะ ส่วนในประเทศจีนหยก ทำให้มีสุขภาพแข็งแรง อายุยืนยาว คำขายรุ่งเรือง นอกจากนี้ยังเชื่อกันว่าพลอยสีเขียวทั้งหลายจะทำให้เกิดศรัทธาที่มั่นคง และความกล้าหาญ



ราศีเมถุน

สำหรับชาวราศีมิถุนผู้เคล่คล่องว่องไว ชอบพูดคุยเจรจา และมีชีวิตชีวา มีความเป็นหนุ่มสาวอยู่ในตัว เจ้าสามสี หรือ Alexandrite คืออัญมณีหลักของราศีนี้ เป็นพลอยที่สามารถเปลี่ยนสีได้ตามแสงที่ตกกระทบ เชื่อว่าสามารถกระตุ้นพลังงานและเพิ่มความมีชีวิตชีวาให้กับผู้สวมใส



ราศีกรกฎ

ในสมัยก่อน ไข่มุก (Pearl) และ มุกดาหาร (Moonstone) ถือเป็นอัญมณีของชาวกรกฎ สีขาวเป็นสีประจำราศีนี้ และมีดวงจันทร์เป็นเกษตร สีของดวงจันทร์ในทางโหราศาสตร์คือสีขาวและสีเงิน พลอยทั้งสองชนิดนี้ก็มิใช่ขานวล แต่มองดูคล้ายพระจันทร์เต็มดวงอีกด้วย



ราศีสิงห์

เพอริโดต์ (Peridot) อัญมณีสีเขียวใสคืออัญมณีประจำราศีสิงห์ซึ่งมีดวงอาทิตย์เป็นเกษตร ว่ากันว่า เพอริโดต์นี้มีพลังแห่งดวงอาทิตย์แฝงอยู่ จึงสามารถขับไล่วิญญาณของภูตผีปีศาจได้ ทำให้ผู้สวมใส่มีอำนาจบารมียิ่งใหญ่ จึงเหมาะกับชาวราศีสิงห์ อย่างไรก็ดี ชาวสิงห์คงต้องดูแลพลอยชนิดนี้ อย่างทะนุถนอม และระมัดระวังเป็นพิเศษ



ราศีกันย์

อัญมณีของราศีนี้ คือ ไพลิน (Sapphire) แต่เดิมถูกเรียกว่า นิลกาฬ แต่สมัยนี้เรียกว่า ไพลิน ตามชื่อของจังหวัดในประเทศกัมพูชาที่เป็นแหล่งของพลอยชนิดนี้ ไพลินเป็นอัญมณีที่สื่อถึงความเมตตา กรุณา และความเอื้อเฟื้อเผื่อแผ่ จึงเหมาะกับชาวราศีกันย์ที่เป็นนักบริการ



ราศีตุลย์

ชาวราศีตุลย์เป็นคนรักสงบ ประณีประนอม และปรารถนาความสุข รักสวยรักงาม จึงเหมาะกับโอปอล (Opal) อัญมณีหลากสีสันที่แต่ละเม็ดจะมีความงามไม่ซ้ำกัน โอปอลนั้น หมายถึง ความสุขและความสมหวัง สามารถนำความรักและความสุขมาให้กับผู้สวมใส โดยเฉพาะโอปอลสีเข้ม หรือแบล็กโอปอล



ราศีพิจิก

ชาวพิจิก เป็นผู้มีไหวพริบดีเฉลียว ทุ่มเทมุ่งมั่น เป้าหมายของตน แต่มีทะเลาะวิวาท จึงคู่กับ บุรธาตัม และโทแพซ (Topaz) เพราะเป็นอัญมณีที่สื่อถึง ความรอบคอบ การปกป้องจากความทุกข์ขี้ขี้ ช่วยเพิ่มความกระปรี้กระเปร่าและความกล้าหาญ และช่วยรักษาความสมดุลแห่งอารมณ์ทางเพศได้ด้วย



ราศีธนู

เทอร์ควอยส์ (Turquoise) หินสีเขียวน้ำทะเล และ เพทายสีฟ้า ถูกจัดเป็นอัญมณีของราศีนี้ พลอยทั้งสองชนิดนี้ หมายถึง ความร่าเริงและความมั่งคั่ง ซึ่งมีความหมายเดียวกับดาวพฤหัสบดีเป็นดาวเกษตรของราศีธนู เทอร์ควอยส์ยังมีคุณสมบัติด้านความรักความเมตตา และช่วยเสริมสร้างสติปัญญา

ท่อง **ถิ่น**

โดยธุรกิจเคมิคอลส์ เอสซีจี

“มาฟินกับเรื่องราวดี ๆ
พร้อมลุ้นรางวัลมากมาย”



โหลดเลย!

LINE Official Account: Tongtin

วิธีการเพิ่มเพื่อน

1. เปิดไลน์ แล้วสแกน QR Code นี้
2. เพิ่มเป็นเพื่อน
3. รอรับข่าวสารดี ๆ

สอบถามได้ที่ทีมงานเอสซีจี
☎ 097-194-1929