

# ท่องเที่ยว **ทัน**

โดยธุรกิจเคมิคอลส์ เอสซีจี

ISSUE 1/2020 | NOT FOR SALE!

## Highlight

1. **ท่องเที่ยว** ฟินเที่ยว  
เที่ยวฟินแบบ New Normal
2. **ท่องเที่ยว** ฟินชอป  
รวมร้านเด็ดวิสาหกิจ
3. **ท่องเที่ยว** ปลอดภัย  
ฉบับชัวร์ปลอดภัยช่วงหน้าฝน



# ทักทาย ถึงถิ่น

## สวัสดิ์เพื่อน ๆ ที่น่ารักทุกท่าน

ขอต้อนรับเข้าสู่ฉบับปฐมฤกษ์ของวารสาร “ท้องถิ่น” โดยธุรกิจเคมิคอลส์ เอสซีจี ที่จะชวนทุกคนมาท่องเที่ยวทุกถิ่น เพิ่มความฟินด้วยการตอบใจกัยเรื่องไลฟ์สไตล์มากขึ้น ไม่ว่าจะเป็น ‘ท้องถิ่น ฟินชอป’ ที่จะพาไปแนะนำร้านดีร้านเด็ดสุดฟินถิ่นระยองเอาใจชาวชอป ‘ท้องถิ่น ฟินเที่ยว’ พาไปเยือนสถานที่ท่องเที่ยวท้องถิ่นสุดฟิน ‘ท้องถิ่น สุขภาพดี’ ‘ท้องถิ่น ปลอดภัย’ ‘ท้องถิ่น หมุนเวียน’ เป็นต้น ถึงแม้ว่าชื่อวารสารจะเปลี่ยนไป (จากเดิมคือ วารสารเพื่อน) แต่เนื้อหาข้างในยังคงอัดแน่นไปด้วยสาระที่เป็นประโยชน์กับเพื่อน ๆ เหมือนเดิม และที่สำคัญเล่มใหญ่ อ่านง่ายสบายตา กระดาษที่เราใช้นั้นก็สามารถนำไปใช้ประโยชน์ต่อได้อีก หากอ่านเสร็จแล้วก็สามารถแยกทิ้งออกมาต่างหาก เพื่อความสะดวกในการนำไปรีไซเคิลเพื่อกลับมาเป็นกระดาษอีกครั้งค่ะ

เข้าสู่ช่วงหน้าฝนแล้ว การดูแลสุขภาพเป็นเรื่องสำคัญมากในช่วงนี้ เพราะมีความเสี่ยงที่จะเกิดโรคร้ายไข้เจ็บต่าง ๆ ได้ง่าย โดยเฉพาะอย่างยิ่ง ไข้หวัดใหญ่ และไข้เลือดออก ซึ่งหากไม่ได้รับการป้องกันหรือรักษาอย่างทันท่วงที ก็อาจเป็นอันตรายถึงชีวิตได้นะคะ และถึงแม้ว่าช่วงนี้สถานการณ์โควิด-19 จะคลายลงบ้างแล้ว แต่ก็ยังต้องสวมหน้ากากอนามัย ใส่ใจสุขภาพ รักสะอาด การ์ดห้ามตกลงสัมผัส เพื่อความปลอดภัยและสุขอนามัย อีกเรื่องที่สำคัญไม่น้อยไปกว่ากันก็คือ เรื่องของความปลอดภัยในการใช้รถใช้ถนน การขับขี่ในช่วงหน้าฝนต้องเพิ่มความระมัดระวังเป็นพิเศษ ควรหมั่นตรวจเช็กสภาพยาง และไม่ขับเร็วในขณะที่ฝนตกหรือถนนลื่นนะคะ

สำหรับฉบับปฐมฤกษ์ของชื่อใหม่นี้ จะมีเนื้อหาที่น่าสนใจอะไรบ้างนั้น อย่านรอช้าไปเปิดดูกันเลย

ด้วยรัก  
นท.เจ๊กน้อย



# ท้องถิ่น ปลอดภัย

THE  
LIFESAVER™

ไม่ว่าคุณจะเป็นใคร คุณก็เป็น LIFESAVER™ ได้

หน้าฝนนี้ ขับซื้ออย่างไรให้ปลอดภัย



เอสซีจี ร่วมสร้างสังคมแห่งความปลอดภัย ผ่านโครงการ “The Lifesaver™ ผู้พิทักษ์ชีวิต” (เดอะไลฟ์เซฟเวอร์) รณรงค์สร้างความตระหนักรู้เรื่องความปลอดภัยโดยเฉพาะการขับขี่ เพราะเราอยากให้ชาวระยองทุกคนเป็นผู้พิทักษ์ชีวิตให้แกกัน คอยดูแล ตักเตือน ชวนกันใช้อุปกรณ์ป้องกันอุบัติเหตุ เพื่อช่วยให้ระยองเป็นสังคมแห่งความปลอดภัยอย่างยั่งยืน

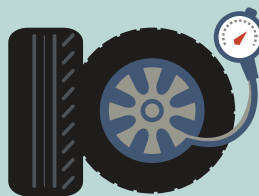
เข้าสู่หน้าฝนที่ไร มักได้ยินข่าวอุบัติเหตุ จากฝนตกถนนลื่นและการขับขี่อย่างประมาทมากขึ้น

The Lifesaver™ แนะนำ 7 ข้อควรระวังในการขับขี่เพื่อความปลอดภัยของพี่น้องชาวระยองตลอดหน้าฝนนี้



### “ขับไม่เกิน 60”

ลดความเร็วขณะขับขี่ลง  
ถ้าต้องขับขี่ตอนฝนตก



### “เพิ่มลมยาง”

ตรวจสอบสภาพยางและเติมลมยาง  
ให้มากกว่าปกติ 2 - 3 ปอนด์/ตารางนิ้ว  
เพื่อยึดเกาะถนนและควบคุมทิศทางได้ดีขึ้น



### “เช็กใบปัดน้ำฝน”

หน้าร้อนมากทำให้ยางใบปัดน้ำฝน  
เสื่อมสภาพ ควรเช็กและเปลี่ยน  
ให้พร้อมใช้งานในหน้าฝน



### “ไม่ลุยแอ่งน้ำ”

ป้องกันการไถลและกันน้ำ  
กระเด็นเข้าเครื่องยนต์



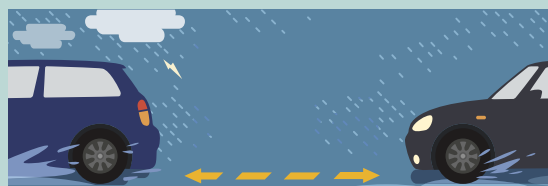
### “ไม่เปิดไฟฉุกเฉิน”

เพราะรถสวนสายตาผู้ขับขี่รถคันอื่น  
ทำให้เกิดความสับสนว่า จะเปลี่ยนเลน  
หรือจอดรถ



### “เปิดไฟหน้า-หลัง”

ทำให้มองเห็นทางชัดขึ้น  
ช่วยบอกระยะให้รถคันอื่น  
และเพิ่มความมั่นใจในการขับขี่



### “ไม่ขับชิดคันหน้า”

ควรเว้นให้ห่าง 10 - 15 เมตร  
เพื่อระยะในการเบรกอย่างปลอดภัย

Eco Industrial Estate สู่อุตสาหกรรมระดับโลก

คุณภาพชีวิตที่ดีของชุมชน

ตัวชี้วัดที่ยึดได้ของอุตสาหกรรมเชิงนิเวศ

เพราะคุณภาพชีวิต ความปลอดภัย และความสุขของทุกคนในชุมชน คือตัวชี้วัดที่ยึดได้ของภาคอุตสาหกรรม การทำให้โรงงานอุตสาหกรรมสามารถอยู่ร่วมกับชุมชนได้อย่างยั่งยืนจึงเป็นสิ่งทีธุรกิจเคมิคอลส์ เอสซีจี กุ่มเทอย่างจริงจัง เห็นได้จากนโยบายการนำนวัตกรรมและเทคโนโลยีเพื่อสิ่งแวดล้อมมาปรับใช้ในกระบวนการจัดการเพื่อส่งเสริมคุณภาพชีวิตที่ดีของชุมชนและสิ่งแวดล้อม

เอสซีจีคว้าอุตสาหกรรมเชิงนิเวศครบ 100% รายแรกในไทย

ด้วยการขับเคลื่อนเรื่องอุตสาหกรรมสีเขียวและความปลอดภัยอย่างจริงจัง โดยปัจจุบันทุกโรงงานของธุรกิจเคมิคอลส์ เอสซีจี ได้รับการรับรองเป็นอุตสาหกรรมเชิงนิเวศครบ 100% เป็นรายแรกในประเทศไทย ในปี 2558 เป็นผลจากการที่บริษัทฯ ได้นำนวัตกรรมเพื่อสิ่งแวดล้อมมาใช้ในการบริหารจัดการในโรงงานให้มีความเป็นมิตรต่อสิ่งแวดล้อมและชุมชน

ขยายสู่ชุมชน โรงเรียน และวัดรอบ ๆ โรงงาน

ธุรกิจเคมิคอลส์ เอสซีจี เดินหน้าขยายการสนับสนุนเรื่องสิ่งแวดล้อมไปยังชุมชน โรงเรียน และวัดรอบ ๆ โรงงานให้มีความรู้ความเข้าใจ และตระหนักถึงความสำคัญของสิ่งแวดล้อม เพื่อส่งเสริมให้ชุมชน โรงเรียน และวัด เป็น Eco Community Eco School และ Eco Temple ซึ่งเป็นส่วนหนึ่งในการขับเคลื่อนจังหวัดระยองให้เป็นเมืองอุตสาหกรรมเชิงนิเวศ หรือ Eco Industrial Town

ก้าวสู่ความเป็นอุตสาหกรรมเชิงนิเวศระดับโลก

ด้วยความมุ่งมั่นและทุ่มเทอย่างจริงจัง ทำให้นิคมอุตสาหกรรมอาร์ ไอ แอล ซึ่งเป็นหนึ่งในธุรกิจเคมิคอลส์ เอสซีจี ได้รับการรับรองเป็นนิคมอุตสาหกรรมเชิงนิเวศระดับโลก Eco-Champion ด้วยคะแนนสูงสุดติดต่อกัน 3 ปี ต่อมาในปี 2560 ได้ยกระดับเป็น Eco Excellence แห่งแรกของประเทศไทย และปี 2562 ที่ผ่านมามีได้รับรางวัลสูงสุดยกระดับเป็น Eco World Class แห่งแรกของประเทศไทย



หลักเกณฑ์ของนิคมอุตสาหกรรมแห่งประเทศไทย (กนอ.) แบ่งได้ 3 ระดับดังนี้



ระดับที่ 1 | Eco Champion

หมายถึง นิคมอุตสาหกรรมที่ส่งเสริมการพัฒนาเศรษฐกิจของประเทศ สามารถอยู่ร่วมกับชุมชนได้อย่างพาสุก



ระดับที่ 2 | Eco Excellence

หมายถึง นิคมอุตสาหกรรมที่มุ่งสู่การพัฒนา ยกระดับคุณภาพชีวิตและคุณภาพสิ่งแวดล้อม



ระดับที่ 3 | Eco World Class

หมายถึง นิคมอุตสาหกรรมชั้นนำที่สามารถเป็นต้นแบบในการพัฒนาคุณภาพชีวิตชุมชนและคุณภาพสิ่งแวดล้อม

5 มิติ การพัฒนา นิคมอุตสาหกรรมอาร์ ไอ แอล สู่การเป็นนิคมอุตสาหกรรมเชิงนิเวศ ระดับ Eco World Class



มิติกายภาพ

มีการจัดสรรและบริหารจัดการของพื้นที่ในนิคมฯ ทั้งระบบสาธารณูปโภคและอาคารของโรงงานทั้งหมดในนิคมฯ



มิติเศรษฐกิจ

มีการส่งเสริมเศรษฐกิจ โดยการสร้างอาชีพให้แก่คนในท้องถิ่นและส่งเสริมการจ้างงานในจังหวัดระยอง



มิตีสังคม

คุณภาพชีวิตของพนักงานในพื้นที่นิคมฯ และคุณภาพชีวิตของชุมชนโดยรอบ



मितสิ่งแวดล้อม

มีการบริหารจัดการทรัพยากรและพลังงานอย่างมีประสิทธิภาพสูงสุด กระบวนการผลิตที่เป็นมิตรต่อสิ่งแวดล้อม รวมถึงการจัดการน้ำและอากาศ ลดการปล่อยของเสียให้เหลือน้อยที่สุด และการจัดการความปลอดภัยและสุขภาพของชุมชนโดยรอบ



มิติบริหารจัดการ

การส่งเสริมให้โรงงานเข้าสู่ระบบบริหารจัดการและระดับประเทศ และยกระดับการเฝ้าระวังคุณภาพสิ่งแวดล้อมอย่างมีส่วนร่วมพร้อมเปิดเผยข้อมูลให้ชุมชนได้รับรู้

# ท่องเที่ยววิถีใหม่สุดฟิน อินกับธรรมชาติ สัมผัสความสุขแบบวิถีชุมชน

หลังจากที่สถานการณ์โควิด-19 ในไทยเริ่มคลี่คลายลง อุตสาหกรรมการท่องเที่ยวก็ได้มีการปรับตัวสู่การท่องเที่ยวแบบ **New Normal** หรือการท่องเที่ยวแบบวิถีใหม่ บนพื้นฐานความเชื่อมั่นของนักท่องเที่ยว โดยพบว่าการเดินทางในระยะนี้จะเน้นเป็นกลุ่มเล็กและเดินทางแบบ Road Trip มากขึ้น รวมถึงการเดินทางท่องเที่ยวลุยเดี่ยวแบบแบกเป้เที่ยวไปคนเดียวก็มีให้เห็นมากขึ้น เพื่อลดความเสี่ยงที่อาจเกิดจากการรวมตัวกันไปเที่ยวจำนวนมาก ๆ

รูปแบบการท่องเที่ยวของผู้คนทั่วโลกจากนี้คงเปลี่ยนไปจากเดิม ชาวโลกจำนวนมากกำลังพากัน **“ตอยห่างจากสังคม”** ใช้ชีวิตปลีกวิเวกมากขึ้น พึ่งพาคนอื่นให้น้อยลง การท่องเที่ยวรูปแบบ **“แคมป์ปิ้ง”** จะเป็นที่นิยมมากขึ้นในกลุ่มคนรุ่นใหม่ เพราะตอบโจทย์ ได้หลายประการ ตั้งแต่เรื่องอิสระ การเว้นระยะห่างระหว่างบุคคล แคมป์ปิ้งได้ใกล้ชิดและสัมผัสกับธรรมชาติได้อย่างเต็มที่และในฉบับนี้ **ท่องเที่ยว พินเที่ยว** จะพาเพื่อน ๆ ไปรู้จักสถานที่เที่ยวเชิงนิเวศ ที่จะได้สัมผัสกับกลิ่นอายของธรรมชาติและได้เรียนรู้วิถีความเป็นอยู่ของชุมชน รับรองว่าถูกใจสายแบกเป้เที่ยว ลุยเดี่ยวแบบ New Normal แน่แน่นอนค่ะ



## ท่องเที่ยวเชิงนิเวศที่ชุมชนบ้านมาบจันทร์ จ.ระยอง

**‘ชุมชนบ้านมาบจันทร์’** ตั้งอยู่ที่ หมู่ที่ 7 ตำบลแกลง อำเภอเมืองระยอง จังหวัดระยอง

แหล่งเรียนรู้และแหล่งท่องเที่ยวเชิงนิเวศสำหรับนักท่องเที่ยวและผู้สนใจในกิจกรรมที่ได้สัมผัสกับธรรมชาติและวิถีชีวิตแบบเรียบง่ายของชุมชนท้องถิ่น จ.ระยอง ซึ่งปัจจุบันมีกิจกรรมการท่องเที่ยวให้เลือกหลากหลายรูปแบบตามความชอบของนักท่องเที่ยว ไม่ว่าจะเป็น

- 1. กิจกรรมทำฝายชะลอน้ำ** ชุมชนบ้านมาบจันทร์ ได้ร่วมกับธุรกิจเคมีคอลส์ เอสซีจี จัดทำฝายชะลอน้ำตามแนวพระราชดำริในพื้นที่ป่าชุมชนของหมู่บ้าน เพื่อเป็นการฟื้นฟูป่าต้นน้ำของชุมชน โดยมีวิธีการทำฝายชะลอน้ำแบบธรรมชาติ ทำให้น้ำสามารถซึมไปในดินได้มากและเก็บกักความชื้นได้นานขึ้น
- 2. กิจกรรมเดินป่าศึกษาธรรมชาติ** ป่าชุมชนบ้านมาบจันทร์เป็นป่าไม้ที่ยังคงความอุดมสมบูรณ์ โดยชุมชนได้กำหนดเส้นทางสำหรับการเดินป่าเพื่อศึกษาธรรมชาติ ซึ่งมีจุดเด่นที่เป็นอัตลักษณ์ของป่าต้นน้ำที่นี้ดังนี้
  - ต้นชก ตัววัดความชื้นของป่า
  - ต้นพระเจ้า 5 พระองค์ ต้นไม้ขนาดใหญ่ ขนาด 6 คนโอบ
  - เส้นทางวิถีของหมี (อาหาร ที่อยู่อาศัยของหมีควาย)
  - ป่า 3 ชั้นเรือนยอด โครงสร้างป่าที่มีความอุดมสมบูรณ์
  - ภัตตาคารชุมชน แหล่งของพืชอาหารและของป่าที่สามารถสร้างรายได้ให้กับชุมชน เช่น ต้นเร็ว ต้นชะมวง เป็นต้น

**3. กิจกรรมขี้นมอเตอรีไซค์วิบากเอ็นดูโร่** ในพื้นที่ป่าชุมชนบ้านมาบจันทร์ จะมีเส้นทางสำหรับขี้นมอเตอรีไซค์วิบาก โดยมีวัตถุประสงค์คือเพื่อให้สมาชิกอาสาสมัครป่าชุมชนได้ขี้นมอเตอรีไซค์ลาดตระเวนสอดส่องดูแลภายในพื้นที่ป่า และให้นักท่องเที่ยวที่ชื่นชอบขี้นมอเตอรีไซค์วิบาก มาทดลองเส้นทางเพื่อขี้นมบรรยากาศแบบธรรมชาติ โดยมีทีมงานของสมาชิกอาสาสมัครป่าชุมชนเป็นผู้ดูแลความปลอดภัยและแนะนำตลอดเส้นทางของการผจญภัย





#### 4. กิจกรรมไหว้พระปฏิบัติธรรมที่วัดมาบจันทร์

วัดมาบจันทร์ เป็นวัดป่าในสายของหลวงปู่ชา สุภัทโร ตั้งอยู่บริเวณเขาายดา พื้นที่ส่วนใหญ่ติดเขตป่าสงวนแห่งชาติที่มีป่าไม้อุดมสมบูรณ์เป็นที่อาศัยของสัตว์ป่านานาพันธุ์ ครอบคลุมพื้นที่กว่าหนึ่งพันไร่

**5. กิจกรรมท่องเที่ยวสวนสละ** สวนสละสุมาลีประมาณ 100 ต้น ของพระเมียบ เป็นสวนสละแห่งเดียวของบ้านมาบจันทร์ที่สามารถเข้าไปทำกิจกรรมแต่งงานสละ (ผสมเกสรสละตัวผู้ + ตัวเมีย) เรียนรู้วิธีการทำสละลอยแก้วที่ใช้สละสด ๆ เกิดจากสวนและเรียนรู้การทำสวนแบบผสมผสานที่สามารถปลูกได้ทั้งผลไม้และผักสวนครัว ซึ่งเป็นวิถีปฏิบัติตามหลักเศรษฐกิจพอเพียง

#### 6. กิจกรรมเรียนรู้การทำอาหารพื้นบ้านระยอง

จังหวัดระยองจะมีอาหารประจำถิ่นที่เป็นเอกลักษณ์ เช่น แกงกระวาน แกงชะมวง น้ำพริกตะปี เป็นต้น สำหรับบ้านมาบจันทร์ถือเป็นอีกแหล่งเรียนรู้การทำอาหารพื้นถิ่นของระยอง โดยมีความพิเศษคือ จะใช้วัตถุดิบที่มีเฉพาะในท้องถิ่นหมู่บ้านมาบจันทร์ ซึ่งแทบทุกหลังคาเรือนจะมีการปลูกพืชผักสวนครัวเพื่อไว้ใช้ปรุงอาหาร ทำเครื่องแกงและน้ำพริกต่าง ๆ โดยจะไม่มีการใช้สารเคมี ดังนั้น จึงมั่นใจได้ว่าพืชผักสวนครัวที่หาได้จากหลังบ้านของคนท้องถิ่นมาบจันทร์นั้นสะอาดและปลอดภัย

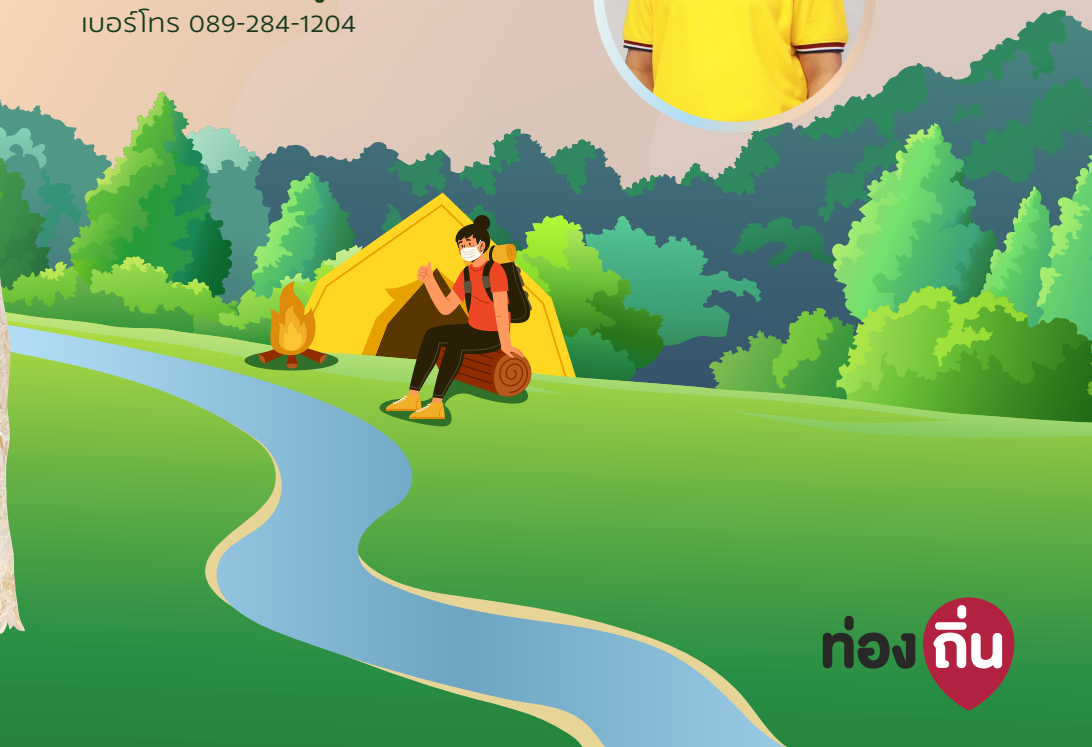
#### 7. กิจกรรมท่องเที่ยวสวนผลไม้ คุณตุ้ม คุณตุ๋

สวนผลไม้ที่ประกอบด้วยไปด้วยเงาะ มังคุด ลองกองและทุเรียนหลากหลายพันธุ์ในพื้นที่กว่า 90 ไร่ สำหรับผู้ที่สนใจเยี่ยมชมหรือเรียนรู้เกี่ยวกับวิถีของชาวสวนผลไม้ สามารถแวะเข้ามาที่สวนนี้ได้ตั้งแต่เดือนมกราคม ซึ่งเป็นช่วงเวลาที่ทุเรียนจะเริ่มออกดอก มาเรียนรู้การผสมดอกทุเรียน รวมถึงจับจองซื้อทุเรียนได้ก่อนใคร และเมื่อเดือนเมษายนมาถึง ทุเรียนก็สุกเต็มที่พร้อมทานพอดีซึ่งเป็นเวลาเดียวกันกับที่เจ้าของสวนเปิดสวนให้บริการนักท่องเที่ยวที่สนใจมาเที่ยวชมสวนผลไม้ นานาชนิดและทานผลไม้สด ๆ จากสวน ซึ่งช่วงเวลาเปิดสวนคือเดือน เมษายนถึงกลางเดือนมิถุนายนของทุกปี

#### 8. บริการที่พักแบบโฮมสเตย์และแคมป์กลางสวนผลไม้

เพื่อให้เข้าถึงวิถีชุมชนของบ้านมาบจันทร์อย่างลึกซึ้ง ทางชุมชนได้จัดเตรียมบ้านพักโฮมสเตย์ไว้รองรับแขกผู้มาเยือนไว้ทั้งหมด 5 หลัง ซึ่งเป็นบ้านของสมาชิกในชุมชน ในราคา 350 บาท ต่อคนต่อคืน รวมอาหารเช้า 1 มื้อ เหมาะสำหรับนักท่องเที่ยวที่ชื่นชอบการพักแบบใกล้ชิดวิถีชุมชน ชิมอาหารพื้นถิ่นของชาวบ้านมาบจันทร์ ได้สัมผัสใกล้ชิดธรรมชาติและรับอากาศบริสุทธิ์ที่มาจากป่าเขาายดา แต่ทำให้เหมาะกับสถานการณ์ในปัจจุบันนี้ แนะนำสายแบกเป้เที่ยวพกดั้นท์ไปทางเองก็จะได้อรรถรสมากขึ้น ได้สัมผัสใกล้ชิดกับธรรมชาติมากยิ่งขึ้น ทางชุมชนจะเตรียมที่ไว้สำหรับกลางเต็นท์ซึ่งนักท่องเที่ยวสามารถเลือกได้ว่าจะจะเป็นบริเวณใกล้ ๆ กับโฮมสเตย์ หรือในสวนผลไม้ แต่ไม่ว่าจะเป็นบริเวณไหนก็รับรองได้ถึงความปลอดภัยกับธรรมชาติและวิถีชุมชนท้องถิ่นอย่างแน่นอน

หากสนใจกิจกรรมการท่องเที่ยวเชิงนิเวศของชุมชนบ้านมาบจันทร์ สามารถติดต่อได้ที่ **ผู้ใหญ่วันดี อินทร์พรหม** เบอร์โทร 089-284-1204



## ชวนไปชิมที่ทุ่งโปรงทอง จ.ระยอง

จังหวัดระยอง นอกจากจะขึ้นชื่อในเรื่องของทะเล หาดทราย และผลไม้ตามฤดูกาลแล้ว ยังมีแหล่งท่องเที่ยวเชิงอนุรักษ์ที่น่าสนใจอีกมากมาย อย่างเช่น ทุ่งโปรงทอง ที่หากใครได้ไปสัมผัสกับความสวยงามของทุ่งโปรงทอง บวกกับอากาศบริสุทธิ์ ที่สามารถสูดเข้าไปได้เต็มปอด จะต้องอยากกลับไปซ้ำที่นี้อย่างแน่นอนค่ะ



@ทุ่งโปรงทอง...ระยองอี



**ทุ่งโปรงทอง** ตั้งอยู่ในเขตชุมชนบ้านเสมภู ปากน้ำประแส อำเภอกองกลาง มีพื้นที่กว่า 6,000 ไร่ ซึ่งแต่เดิมเป็นพื้นที่ป่าชายเลนที่ชาวบ้านทำการประมง เลี้ยงกุ้ง ทำการเกษตร ทำสวนผลไม้ ต่อมาทรัพยากรธรรมชาติในบริเวณนี้เริ่มร่อยหรอและสิ่งแวดล้อมป่าชายเลนเสื่อมโทรมลง เทศบาลตำบลปากน้ำประแสจึงได้ร่วมกับชาวบ้านในพื้นที่พัฒนาป่าชายเลนพื้นที่ใหญ่ที่สุดของ จ.ระยอง แห่งนี้ ให้เป็นแหล่งท่องเที่ยวเชิงอนุรักษ์และศึกษาเรียนรู้ควบคู่กันไป โดยสร้างสะพานทางเดินศึกษาธรรมชาติเป็นระยะทางประมาณ 2 กิโลเมตร ถือเป็นแหล่งท่องเที่ยวที่ให้ความรู้ สร้างความเข้าใจในเรื่องระบบนิเวศของป่าชายเลน ได้เห็นความสวยงามตามธรรมชาติของป่าโกงกาง ไม้โปรง และไม้ริมชายฝั่ง



จุดเด่นคือ ต้นโปรงที่ขึ้นหนาแน่นอยู่เต็มพื้นที่สะท้อนแสงแดดจนเป็นสีเขียวอ่อน กลายมาเป็น ทุ่งโปรงทอง ที่สวยงามแปลกตา

นักท่องเที่ยวส่วนใหญ่จะนิยมเดินไปถึงแค่บริเวณทุ่งโปรงทองซึ่งจะมีระยะไม่ถึงกิโลเมตร ไร่เดินชมความสวยงามและถ่ายรูป ซึ่งใช้เวลาเดินเข้าไปชมเพียงไม่กี่ร้อยเมตร ช่วงเวลาที่เหมาะสมคือ ช่วงเช้า และช่วงบ่ายแก่ ๆ เนื่องจาก บรรยากาศไม่ร้อนมาก และเป็นช่วงเวลาที่แสงแดดมาส่องกระทบใบโปรงทองเป็นสีเหลืองอร่ามสวยงามมาก

นอกจากจะเดินชมทุ่งโปรงทอง และเส้นทางเดินศึกษาธรรมชาติแล้ว ที่นี่ยังมีบริการล่องเรือเพื่อชมธรรมชาติอีกด้วย ค่าบริการคนละ 50 บาท เท่านั้น



**รายละเอียดเพิ่มเติม**

สำหรับการเดินทางมาที่ทุ่งโปรงทอง เมื่อเข้ามาภายในบริเวณชุมชนปากน้ำประแส ผ่านวัดตะเคียนงาม จะต้องนำรถไปจอดไว้ที่จุดจอดรถ ซึ่งมีให้บริการ 2 แห่ง โดยเสียค่าบริการคันละ 20 บาท จากนั้นนั่งรถสามล้อชาวบ้านเข้าไปยังจุดเริ่มเดินเท้าเข้าชมทุ่งโปรงทอง โดยเสียค่าบริการคนละ 5 บาท/เที่ยว

\*ขอบคุณภาพสวย ๆ จาก Weerawat Photography



# THE SEA SAVER

## ธุรกิจเคมีคอลส์ เอสซีจี ย้ำความสำคัญของการพิทักษ์ทะเล ชวนทุกคนเป็น “The Sea Saver”

ปัญหาขยะในทะเล นับว่าเป็นปัญหาที่เกิดขึ้นสะสมต่อเนื่องมาอย่างยาวนาน นอกจากจะส่งผลกระทบต่อสิ่งมีชีวิตในทะเลแล้ว ยังกระทบไปถึงวิถีชีวิตของชุมชนริมชายฝั่งอีกด้วย

การจัดการขยะอย่างเหมาะสมตั้งแต่ต้นทาง การป้องกันขยะไหลลงสู่ท้องทะเลที่กลางทาง รวมไปถึงการฟื้นฟูสภาพทะเลที่ปลายทาง น่าจะเป็นทางออกที่ดีที่สุด และที่สำคัญไปกว่านั้นก็คือ การร่วมมือกันจัดการอย่างต่อเนื่องและสม่ำเสมอ

ธุรกิจเคมีคอลส์ เอสซีจี ผู้ดูแลท้องทะเลมากกว่า 20 ปี เสมือนเป็น **“The Sea Saver ผู้พิทักษ์ทะเล”** ตอกย้ำความสำคัญในการปกป้องและฟื้นฟูท้องทะเล ผ่านโครงการต่าง ๆ ที่ดำเนินการมาอย่างต่อเนื่อง และพัฒนานวัตกรรมเพื่อนำไปสู่วิธีแก้ปัญหามีประสิทธิภาพและยั่งยืนมากที่สุด

### พิทักษ์ทะเลด้วยความร่วมมือ

“ทะเล” เป็นบ้านของสิ่งมีชีวิตหลากหลายชนิด เป็นสถานที่ที่สำคัญต่อระบบนิเวศของสิ่งมีชีวิตและมนุษย์ ไม่ว่าจะอยู่ใกล้หรือไกลจากทะเล ความสำคัญของการพิทักษ์ทะเลจึงอยู่ที่การร่วมมือกันของทุกคน โดยเฉพาะคนในพื้นที่ จิตอาสา รวมไปถึงภาครัฐและภาคธุรกิจ ซึ่งต้องช่วยกันพิทักษ์ทะเลอย่างจริงจัง และทำอย่างต่อเนื่อง

### พิทักษ์ทะเลจากจุดเริ่มของปัญหา

การจัดการกับขยะที่ต้นทางเพื่อลดปริมาณขยะที่อาจหลุดไปสู่แหล่งน้ำ และนำขยะไปจัดการอย่างถูกวิธี มีใจความสำคัญอยู่ที่ **“ใช้ให้คุ้ม” “แยกให้เป็น”** และ **“ทิ้งให้ถูก”** เอสซีจีได้ยึดถือหลักการนี้ และเกิดเป็น **โครงการชุมชน LIKE (ไล้) ขยะ** เพื่อส่งเสริมให้ชุมชนมีความรู้และเข้าใจถึงการใช้ทรัพยากรอย่างคุ้มค่า จึงช่วยเพิ่มปริมาณขยะรีไซเคิล ควบคู่กับการลดปริมาณการฝังกลบขยะลงได้อีกด้วย นอกจากนี้ก็ยังมีโครงการที่ใช้เทคโนโลยีเข้ามาช่วยเปลี่ยนขยะให้ไม่เป็นขยะอีกหลายโครงการ อาทิ **โครงการถนนพลาสติกรีไซเคิล** โดยความร่วมมือกับกลุ่มบริษัท ดาว ประเทศไทย และ **โครงการ Greenovative Lube Packaging** ร่วมมือกับ บริษัท บางจาก คอร์ปอเรชั่น จำกัด (มหาชน) นำเทกลอนใช้แล้วกลับเข้าสู่กระบวนการผลิตใหม่เป็นเม็ดพลาสติกรีไซเคิลเพื่อขึ้นรูปเป็นเทกลอนใหม่







### พิทักษ์ทะเลอย่างรอบคอบ อุดรอยรั่ว ป้องกันเล็ดลอด

แม้ว่าจะมีการจัดการขยะที่ต้นทางอย่างดีแล้วแล้ว แต่ก็ยังมีโอกาสที่ขยะจะหลุดลอดสู่แหล่งน้ำ และลอยตามกระแสน้ำออกสู่ทะเล จึงต้องมีแนวป้องกันอุดรอยรั่วนี้ก่อนไหลออกสู่ทะเลซึ่งจะจัดการได้ยากกว่า ด้วย**โครงการก้นกบขยะลอยน้ำ (SCG-DMCR Litter Trap)** โดยความร่วมมือกับกรมทรัพยากรทางทะเลและชายฝั่ง ติดตั้งก้นกบขยะในบริเวณปากแม่น้ำและลำคลองสาขาที่เชื่อมต่อกับทะเล ปัจจุบันมีการติดตั้งก้นกบขยะลอยน้ำแล้วกว่า 24 ชุดบริเวณปากแม่น้ำและลำคลองในพื้นที่ 13 จังหวัด เพื่อป้องกันขยะรั่วไหลจากแม่น้ำสู่ทะเล โดยในช่วง 9 เดือนสามารถกักขยะได้แล้วกว่า 40 ตัน

### พิทักษ์ทะเลให้ความอุดมสมบูรณ์ พื้นฟูสภาพ

นอกจากจะต้องป้องกันไม่ให้มีขยะลงสู่ทะเลเพิ่มเติมแล้ว การฟื้นฟูทะเลให้กลับสู่สภาพเดิมก็เป็นเรื่องที่สำคัญ เอสซีจีมีการ**จัดกิจกรรมจิตอาสาเก็บขยะชายหาด**เป็นประจำเป็นระยะเวลากว่า 20 ปี เพื่อให้ชายหาดกลับมาสะอาดอย่างสม่ำเสมอ และอีกหนึ่งในโครงการสำคัญที่ช่วยพิทักษ์ทะเลที่ทำมาอย่างต่อเนื่องยาวนาน คือ **โครงการบ้านปลาเอสซีจี** ที่นำท่อที่เหลือจากโรงงานมาสร้างที่อยู่อาศัยจำลองให้แก่มังกรมีชีวิตในทะเล เพื่อเป็นแหล่งอนุบาลสัตว์น้ำ คืนความอุดมสมบูรณ์ให้ระบบนิเวศและเพิ่มรายได้จากการทำประมงชายฝั่งที่ผ่านมาได้มีการวางบ้านปลาไปแล้ว 2,170 หลัง ครอบคลุมพื้นที่ภาคตะวันออก ได้แก่ จังหวัดระยอง ชลบุรี จันทบุรี และตราด คิดเป็นพื้นที่อนุรักษ์ทรัพยากรทางทะเลกว่า 47 ตารางกิโลเมตร โดยได้รับความร่วมมือร่วมใจจากจิตอาสาจากทั่วประเทศกว่า 22,900 คน ในการสร้างบ้านปลา

นอกจากนี้ยังร่วมมือกับพันธมิตรระดับโลกในการแก้ปัญหาขยะในทะเล ทั้ง **The Ocean Cleanup** รวมไปถึงการร่วมเป็นผู้ก่อตั้ง **Alliance to End Plastic Waste (AEPW)** องค์กรระดับโลกที่เกิดจากการรวมตัวกันของกลุ่มบริษัทชั้นนำของโลกตลอดห่วงโซ่ของอุตสาหกรรมพลาสติก เพื่อแก้ปัญหาขยะพลาสติกโดยเฉพาะในมหาสมุทร



“มาร่วมกันเป็น “The Sea Saver ผู้พิทักษ์ทะเล” ด้วยการ ใช้ให้คุ้ม แยกให้เปิบ ทิ้งให้ถูก และเที่ยวทะเลอย่างรับผิดชอบจนเกิดเป็น New Normal กันนะคะ เพื่อโลก และเพื่อเราทุกคน”





การจัดการขยะเป็นหน้าที่ของทุกคน ไม่ใช่แค่หน้าที่ของคนใดคนหนึ่ง หรือสถานที่ใดสถานที่หนึ่งเท่านั้น หากต้องเป็นหน้าที่ที่เราทุกคน ต้องทำร่วมกัน จึงจะเกิดผลสำเร็จร่วมกัน

สำหรับครั้งนี้ เราจะพาเพื่อน ๆ ไปดูการร่วมมือร่วมใจ และร่วมด้วยช่วยกันของชุมชนวัดโขดหิน ไม่ว่าจะเป็นที่บ้าน ที่วัด หรือแม้แต่ที่โรงเรียน



### บ้าน

“เราคิดว่าเราจะแก้ไขปัญหขยะอย่างไรดี? สุดท้ายจึงคิดว่าให้คนในชุมชนคัดแยกขยะที่ขายได้กับขายไม่ได้เสียก่อน ถ้าเราทำได้ปัญหขยะก็จะหมดไป ทีนี้ชุมชนของเราก็จะสะอาดและเป็นระเบียบขึ้น” เป็นแนวคิดของ **จำลอง หอมหวล ประธานชุมชนโขดหิน 2** ที่อยากจะแก้ปัญหขยะในชุมชน

จากนั้นก็จัดการนำอวนซึ่งเป็นอุปกรณ์ที่หาได้ง่ายในท้องถิ่น มาทำเป็น **‘ห่วงรัศมี พักขยะ’** ก่อนจะนำไปแจกจ่ายให้กับบรรดาสมาชิกในชุมชนเพื่อนำไปใส่ขยะที่ขายได้ เช่น ขวดแก้ว ขวดพลาสติก กระดาษ ขวดแชมพู ฯลฯ ปัจจุบันมีสมาชิกของชุมชน LIKE (ไร่) ชยะ จังหวัดระยอง ร่วม 200 กว่าครัวเรือน โดยคุณจำลองมีเป้าหมายว่าจะเพิ่มตัวเลขให้มากขึ้นไปอีก คงเป็นเรื่องดีไม่น้อยหากบ้านทุกหลังภายในชุมชนจะหันมาคัดแยกขยะด้วยตัวเอง



### วัด

**วัดโขดหิน (ปกษิตรีราม)** นอกจากจะเป็นศูนย์รวมจิตใจ ยังเป็นแหล่งรวมขยะเหลือใช้จำนวนมากจากญาติโยมที่เข้ามาแะเวียน เรียกว่าไม่ง่ายเลยที่จะจัดการขยะทุกอย่าง ให้เข้ารูปล้างสะอาดอย่างที่ควรจะเป็น “อาตมาสังเกตว่าเวลาที่ญาติโยมมาวัดเอาอาหารมาถวาย จะมีบรรจุภัณฑ์เหลือทิ้งจำนวนมาก จึงบอกญาติโยมให้ทำบุญด้วยการล้างดูให้สะอาด แล้วก็แยกขยะประเภทต่าง ๆ ทางวัดก็จะเอาขยะนี้ไปขาย เงินที่ได้มาก็นำมาเป็นทุนการศึกษาให้กับบุตรที่มาจากบวช ถือว่าได้ทำบุญร่วมกัน ซึ่งญาติโยมก็ให้ความร่วมมือกันดี”

นอกเหนือจากการลดขยะบรรจุภัณฑ์ได้อย่างมีประสิทธิภาพ แล้ว **พระอาจารย์มหัทธม อัครธัมโม เจ้าอาวาสวัดโขดหิน** ยังจัดการขยะใบไม้ ขยะเศษอาหาร ตั้งถังขมกาน และจิ๋วอย่างได้ผลดีเกินคาดอีกด้วย “เราสร้างเสวียนสำหรับเก็บใบไม้เอามาทำปุ๋ยอินทรีย์และดินหอม ส่วนพวกขยะเศษอาหารชาวบ้านเขาก็จะเอาไปเลี้ยงสัตว์ ส่วนจิ๋วที่พระมาบวชใหม่ เหลือทิ้งไว้ที่วัด อาตมาก็ดีโอกาสนี้นำมาตัดเย็บเป็นหน้ากากใส่ป้องกันโรคโควิดโดยได้ทำการเขียนยันต์ปลุกเสกเพิ่มเข้าไปเพื่อเป็นกุศโลบายให้ชาวบ้านได้พากันหันมาใส่หน้ากาก”

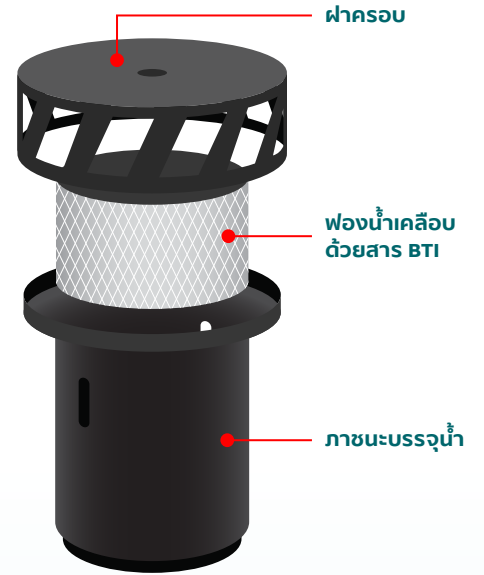


# THE MOSQUITO TRAP กำจัดยุงลายให้อยู่หมด

นวัตกรรมการออกแบบที่ดักยุงและสารในการป้องกัน  
การแพร่พันธุ์ของยุงลาย เพื่อป้องกันการระบาดของโรคไข้เลือดออก

“ไข้เลือดออก” โรคภัยใกล้ตัวที่มียุงลายเป็นพาหะนำโรค เป็นอีกหนึ่งปัญหาสาธารณสุขที่สำคัญของไทย โดย **The Mosquito Trap นวัตกรรมดักยุงลายจากเอสซีจี** เป็นอีกหนึ่งทางเลือกที่จะสามารถคลี่คลายปัญหานี้ได้ ไปดูรายละเอียดของนวัตกรรมนี้กันได้เลย

เอสซีจี ร่วมกับสถาบันปาสเตอร์ ประเทศฝรั่งเศส และกรมวิทยาศาสตร์การแพทย์ กระทรวงสาธารณสุข โดยเอสซีจี ได้วิจัยและออกแบบที่ดักจับยุงแบบเปิด ที่ใช้พลาสติกเป็นวัสดุสำคัญในการขึ้นรูปชิ้นงาน รวมถึงพัฒนาสารกำจัดยุงสูตรพิเศษที่พัฒนาให้มีประสิทธิภาพมากขึ้น สารกำจัดยุงสูตรพิเศษนี้จะช่วยตัดตอนวัฏจักรชีวิตของยุง โดยเกาะติดกับขาของยุงเมื่อเข้ามาในที่ดักจับ เมื่อยุงกลับไปที่แหล่งน้ำ สารดังกล่าวจะละลายและออกฤทธิ์ยับยั้งการแพร่พันธุ์ของยุง โดยไม่เป็นอันตรายต่อสิ่งมีชีวิตอื่น ๆ ในแหล่งน้ำนั้น



## โรงเรียน

**บุษบา ธนาภรณ์ ผู้อำนวยการโรงเรียนวัดโชติคนิทรภาพที่ 42** พบปัญหาขยะล้นโรงเรียน จึงคิดที่จะทำถังแยกขยะในห้องเรียนทุกห้อง และได้ไปติดต่อวัดโชติคนิทรเพื่อขอตังลังขมทานที่เหลือใช้มาทำเป็นถังขยะ

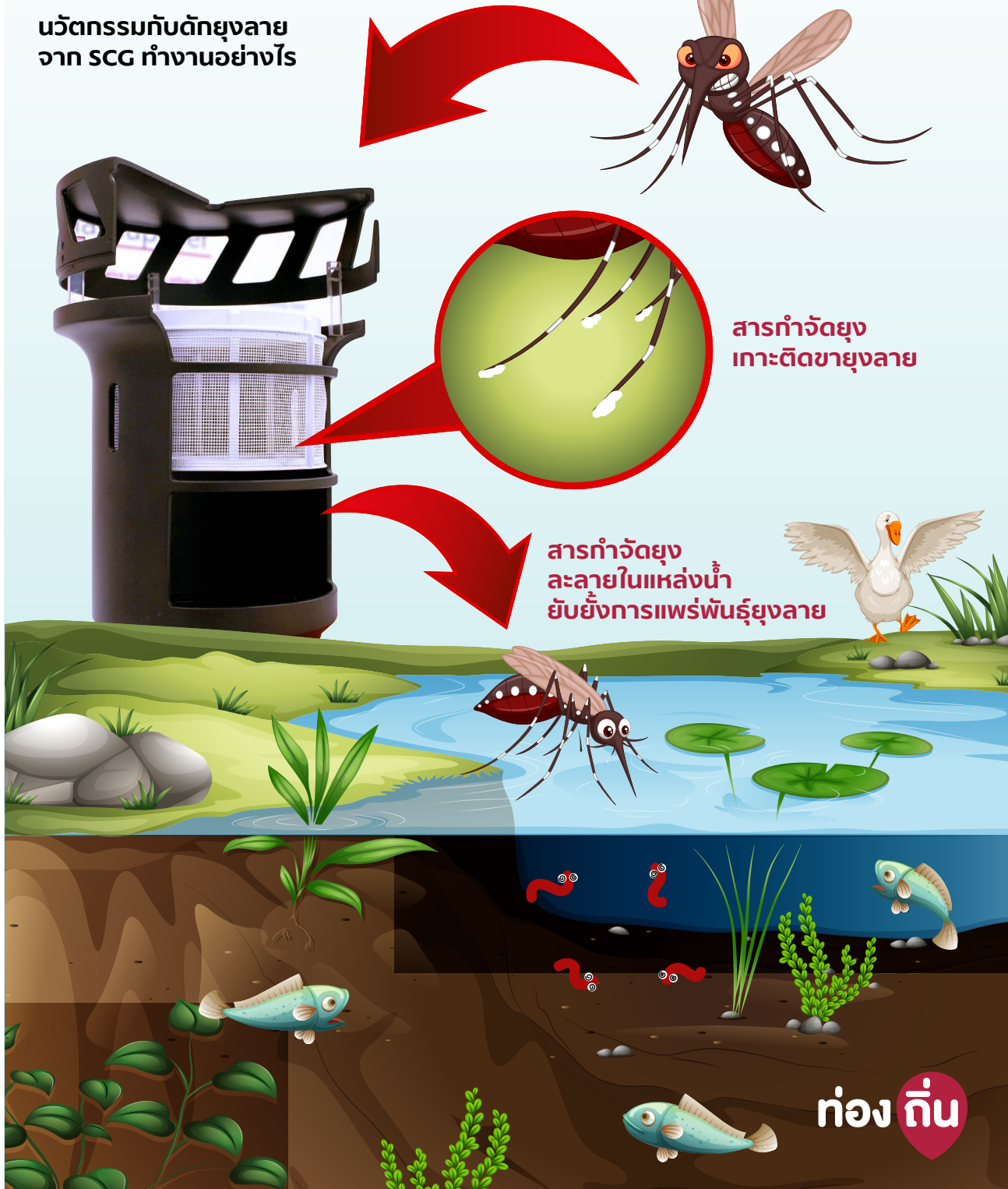
“ขยะที่แยกออกมาทั้งหมดมี 4 ประเภทคือ 1.ไม้ 2.กระดาษ 3.พลาสติก 4.ถุงนม จากนั้นเราก็ให้เด็ก ๆ มีส่วนร่วมในการนำกลับมาใช้ประโยชน์อย่างไ้เราก็ให้นักเรียนเอามาทำของประดิษฐ์ ขณะที่พลาสติกที่เหลือใช้เราก็นำมาทำเป็นแจกันเป็นกล่องดินสอ ส่วนกระดาษจะนำมาทำเป็นสมุดบันทึก ทำเป็นหมวกเทวดานำไปถวายให้กับทางวัดเพื่อใช้เวลาไปประกอบพิธีทางศาสนา ส่วนถุงนมเราก็ให้เด็ก ๆ ล้างให้สะอาดส่งให้ทางเอสซีจี นำไปทำเก้าอี้รีไซเคิล”

ผลจากการจัดการขยะอย่างถูกต้องเหมาะสมทำให้ขยะภายในโรงเรียน ลดจำนวนลงทันที อย่างไรก็ตามยังมีสิ่งหนึ่งที่น่าสนใจจากที่ไม่ได้ลดลงเหมือนจำนวนขยะแต่กลับงอกงามเพิ่มขึ้น นั่นก็คือจิตสำนึกของเด็ก ๆ ทุกคน

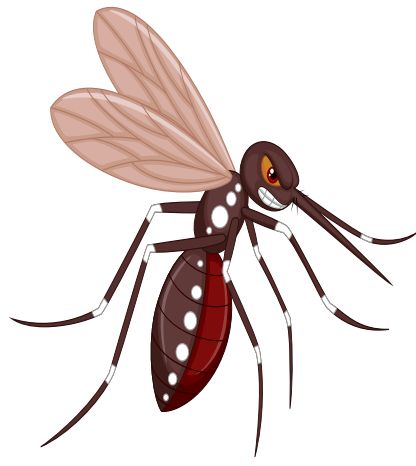


“ถ้าทุกชุมชนในระยองร่วมกันจัดการขยะอย่างจริงจัง ผ่าน 3 พฤติกรรมจำขึ้นใจ **#ใช้ให้คุ้ม #แยกให้เป็น #ทิ้งให้ถูก** จังหวัดระยองของเราคงจะน่าอยู่ขึ้นเยอะเลยครับ”

## นวัตกรรมดักยุงลายจาก SCG ทำงานอย่างไร



# ไข้เลือดออก ภัยร้ายใกล้ตัว ที่ไม่ควรมองข้าม



โรคฮิตที่มาพร้อมกับหน้าฝน นอกจากจะเป็นไข้หวัดสายพันธุ์ต่าง ๆ แล้ว อีกโรคหนึ่งที่ไม่ควรมองข้ามและสามารถเป็นได้ทุกเพศทุกวัย นั่นก็คือ “ไข้เลือดออก” โรคภัยร้ายใกล้ตัวที่มียุงลายเป็นพาหะนำโรค ซึ่งยุงลายจะเพาะพันธุ์ได้ดีในหน้าฝนที่มีฝนตกลงมาท่วมขัง หากใครมีไข้สูงมาก ไข้ไม่ยอมลด เบื่ออาหาร รู้สึกอ่อนเพลีย เชื่องซึม ให้รีบไปพบแพทย์ทันที โดยให้สันนิษฐานไว้ก่อนว่าอาจเป็นโรคไข้เลือดออก หากไม่รีบรักษาอาจเป็นอันตรายถึงขั้นเสียชีวิตได้



**สาเหตุของโรค:** ไข้เลือดออกเกิดจากการติดเชื้อไวรัสที่ชื่อว่า “ไวรัสเดงกี” (Dengue Virus) เชื้อไวรัสนี้ติดต่อในคนโดยการถูกยุงลายกัด ซึ่งทั้งยุงลายบ้าน (มักวางไข่ในภาชนะที่มีน้ำในบ้าน) และยุงลายสวน (มักวางไข่ในที่ที่มีน้ำขังนอกบ้าน) เชื้อไวรัสเดงกีนี้มีระยะฟักตัวในยุงลายประมาณ 8-10 วัน และหลังจากถูกยุงลายที่มีเชื้อนี้กัดจะมีระยะฟักตัวในคนประมาณ 5-8 วัน

# สุขภาพผู้สูงอายุ ดูแลอย่างไรให้ลงตัว



## วิธีกำจัดยุงลาย พาหะร้ายโรคไข้เลือดออก แบบง่าย ด้วย “3 เก็บ ป้องกัน 3 โรค”

1.

**เก็บบ้านให้สะอาด** เช่น พับเก็บเสื้อผ้าใส่ในตู้ หรือแขวนให้เรียบร้อย เพื่อไม่ให้มีมุมอับทึบเป็นที่เกาะพักของยุง



2.

**เก็บขยะรอบบ้าน** เก็บภาชนะใส่อาหารหรือน้ำดื่มที่ทิ้งไว้ใส่ถุงดำและนำไปทิ้งลงถังขยะ เพื่อไม่ให้ เป็นแหล่งเพาะพันธุ์ยุง

3.

**เก็บน้ำ** ภาชนะที่ใส่น้ำเพื่ออุปโภค บริโภค ต้องปิดฝาให้มิดชิด ล้างคว่ำภาชนะใส่น้ำ และเปลี่ยนน้ำในกระถางหรือแจกันทุกสัปดาห์ ป้องกันไม่ให้ยุงลายวางไข่



- ผู้สูงอายุที่ยังแข็งแรงอยู่ ควรออกกำลังกายทั้ง 3 รูปแบบ คือ คาร์ดิโอ (เดิน ว่ายน้ำ แอโรบิกเบา ๆ) เล่นเวท เพิ่มความแข็งแรงของกล้ามเนื้อ และยืดเหยียดกล้ามเนื้อและฝึกการทรงตัว
- ลูกหลานควรช่วยกันดูแลผู้สูงอายุ ทั้งสุขภาพกายและสุขภาพใจ
- ดูแลผู้สูงอายุด้วยหลัก 5 อ. “ออกกำลังกาย อาหาร เอนกายพักผ่อน อารมณ์ดี อนามัย”
- อ. ที่ 6 ดูแลผู้สูงอายุช่วงโควิด-19 “ออกห่างจากสังคม” และไม่ติดกับโควิด-19 จนเกินไป

ประเทศไทยกำลังอยู่ในช่วงการเปลี่ยนผ่านเข้าสู่สังคมผู้สูงอายุโดยสมบูรณ์ เนื่องจากความเจริญทางการแพทย์ และการรักษาพยาบาลที่มีประสิทธิภาพ และอัตราการเกิดใหม่ของประชากรลดลง การดูแลผู้สูงอายุในครอบครัว เป็นเรื่องที่ไม่ยากเกินความสามารถ ถ้าทำด้วยความรักและความเข้าใจ มาลองดูแลผู้สูงอายุด้วยหลัก 6 อ. กัน

## 1. ออกกำลังกาย

ออกกำลังกายให้เหมาะกับร่างกาย ผู้สูงอายุที่ยังแข็งแรงอยู่ ควรออกกำลังกายทั้ง 3 รูปแบบ คือ คาร์ดิโอ (เดิน ว่ายน้ำ แอโรบิกเบา ๆ) เล่นเวท เพิ่มความแข็งแรงของกล้ามเนื้อ และยืดเหยียดกล้ามเนื้อและฝึกการทรงตัว



## 2. อาหาร

- ลดอาหารประเภทไขมัน (น้ำมันจากสัตว์และพืช ไข่แดง เนย) และคาร์โบไฮเดรต (ข้าว แป้ง และน้ำตาล)
- กินโปรตีน หรือเนื้อสัตว์ประมาณมื้อละ 2 ช้อนโต๊ะ ควรเป็นเนื้อสัตว์ที่ย่อยง่าย พวกปลาจะดีที่สุด
- เน้นกินผักและผลไม้ เลือกผลไม้ที่ไม่หวานจัด เพิ่มใยอาหารธรรมชาติเพื่อระบบขับถ่ายเป็นปกติ
- เลือกกินอาหารที่ “ไม่หวาน ไม่มัน ไม่เค็ม”
- เพิ่มอาหารที่มีแคลเซียมมากขึ้น เพื่อเสริมให้กระดูกเสื่อมช้าลง
- ต้องดื่มน้ำเพื่อช่วยในเรื่องระบบไหลเวียนของเลือด

## 3. เอนกายพักผ่อน

ผู้สูงอายุต้องพักผ่อนให้เพียงพอ การนอนสำคัญมาก ควรให้นอนประมาณไม่เกิน 3 ชั่วโมง เพื่อให้พักผ่อนได้เต็มที่ยาวนาน หากนอนเร็วกว่า 3 ชั่วโมง ผู้สูงอายุจะตื่นเร็วกว่าปกติ



## 4. อารมณ์ดี

ยิ่งสูงอายุ ใจยิ่งเหมือนเด็ก ผู้สูงวัยมักจะมีอารมณ์เปลี่ยนแปลงง่าย หงุดหงิดโมโหง่าย และขี้บ่นขี้ใจ ทำให้ขาดสติในการพิจารณาไตร่ตรอง เหตุผล ส่งผลให้เกิดความขัดแย้งง่าย ควรหาวิธีช่วยควบคุมอารมณ์ เช่น การออกกำลังกาย การทำสมาธิ การศึกษาธรรมะ เพื่อทำให้เกิดสารเอ็นดอร์ฟิน สารแห่งความสุข ทำให้ผ่อนคลายและมีสติมากขึ้น



## 5. อนามัย

รักษาความสะอาดและสุขอนามัยเสมอ ล้างมือบ่อย ๆ หมั่นสังเกตการทำงานของอวัยวะต่าง ๆ ในร่างกาย เช่น การขับถ่าย เป็นต้น และควรได้รับการตรวจสุขภาพเป็นประจำทุกปี และต้องพยายามลด ละ เลิก สิ่งที่เป็นอันตรายต่อสุขภาพ เช่น บุหรี่ เหล้า และพฤติกรรมเสี่ยงต่าง ๆ

## 6. ออกห่างจากสังคม และไม่ติดกับโควิด-19 จนเกินไป

ผู้สูงอายุเป็นกลุ่มเสี่ยงที่ต้องระวังเป็นพิเศษ เพราะภูมิคุ้มกันต่ำและมักมีโรคประจำตัว หากติดเชื้ออาจส่งผลกระทบต่อระบบรุนแรงได้ กลุ่มผู้สูงอายุ แม้จะไม่ค่อยได้ออกจากบ้าน แต่ก็มีโอกาสติดเชื้อจากคนในบ้านที่ไปข้างนอก แล้วนำเชื้อเข้ามา ดังนั้น ทุกครั้งที่กลับเข้าบ้าน ลูกหลานต้องรีบล้างมืออาบน้ำ แล้วค่อยเข้าไปทักทายผู้ใหญ่ในบ้าน เว้นระยะห่าง 2 เมตร แต่สำหรับผู้เดินทางมาจากพื้นที่เสี่ยง ให้กักตัว 14 วันและห้ามเข้าใกล้ผู้สูงอายุเด็ดขาด สำหรับผู้สูงอายุที่ต้องมีคนดูแล ควรเลือกคนดูแลคนเดียวเป็นคนดูแลประจำ หากต้องผลัดกันดูแล ควรจัดสลับกันเป็นรายสัปดาห์ โดยมีการตรวจเช็คแล้วว่าคนที่จะเข้าใกล้ผู้สูงอายุ ต้องไม่เป็นกลุ่มเสี่ยง



# ท้องถิ่น ฟินชอป

## ฟินชอปกับร้านเด็ดวิสาหกิจชุมชน

ฉบับนี้จะพาไปฟินกับ 10 ร้านเด็ดวิสาหกิจชุมชนที่อยู่ในเขตมาบตาพุดและบ้านฉาง จ.ระยอง แต่แต่ละร้านจะมีสินค้าเด็ดสุดฟินชวนให้ชอปแค่ไหนไปดูกันเลยคะ



**สเน็กบาร์ Rice Me ชุมชนเกาะกนก**  
สั่งซื้อได้ที่ คุณสำราญ ทิพย์รสพร  
☎ 081-615-8766  
f likemericeme



**กระเป๋าผ้า Chalud ชุมชนมาบชลูด**  
สั่งซื้อได้ที่ คุณประคอง เกิดมงคล  
☎ 081-649-1089  
f กระเป๋าผ้าชุมชนมาบชลูด



**กล้วยหอมแผ่นตู่ญี่ ชุมชนมาบชลูด**  
สั่งซื้อได้ที่ คุณจิรสุดา สุขเจริญ  
☎ 086-710-7011  
f fatzcase



**เสื้อโปโล กลุ่มตัดเย็บผ้าชุมชนบ้านบน**  
สั่งซื้อได้ที่ คุณภาวิณี บัวนาค  
☎ 081-889-0331, 087-982-7818  
f วิสาหกิจกลุ่มตัดเย็บชุมชนบ้านบน



**วิสาหกิจชุมชนเกษตรกรทุ่งต้นเลียบ**  
สั่งซื้อได้ที่ คุณอริยา เจตบุตร  
☎ 084-563-5697  
f ชนบ้นคอนหวั่น



**ขนมเปี๊ยะ 8 เซียน ชุมชนเนินพยอม**  
สั่งซื้อได้ที่ คุณลาวรรณ ยั้งยั้ง  
☎ 080-564-5943  
f 8 เซียน ขนมเปี๊ยะแห่งระยอง



**ແຕນบาศิก ชุมชนวัดบ้านฉาง**  
สั่งซื้อได้ที่ คุณโพธิ์น โด่งดัง  
☎ 086-140-6699  
f batikbanchang



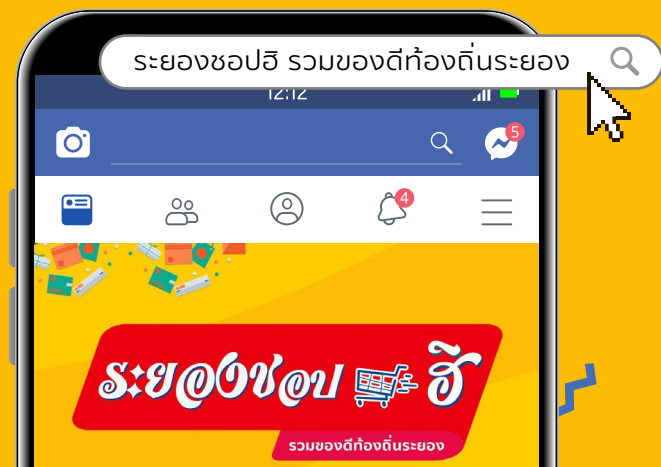
**น้ำพริกบ้านเพชร ชุมชนหัวน้ำตักพัฒนา**  
สั่งซื้อได้ที่ คุณสาวลี ไตรลักษณ์  
☎ 086-393-9809  
f Baan Phet Chili Paste



## ฟินชอป กับตลาดนัดสินค้าออนไลน์

# ระยองชอป

รวมของดีท้องถิ่นระยอง



สินค้าชุมชนออนไลน์ เชิญชวนซื้อ-ขาย ใน 'ระยองชอป'  
ธุรกิจเคมิคอลส์ เอสซีจี เปิดตลาดนัดออนไลน์  
ส่งเสริมการซื้อ-ขาย สร้างรายได้ให้ชุมชน



กดเข้าร่วมกลุ่ม 'ระยองชอป' ได้ที่  
f ระยองชอป รวมของดีท้องถิ่นระยอง

# สีกระเป๋าต่างค์เสริมดวงตามวันเกิด

สำหรับเพื่อน ๆ ที่กำลังมองหากระเป๋าต่างค์ใบใหม่ ฉบับนี้เรามีแนะนำการเลือกสีกระเป๋าต่างค์ให้ถูกต้องตามวันเกิดมาฝากกันค่ะ เสริมดวงรับทรัพย์กันในปีนี้ แถมด้วยแบบค้ข่วญตุงที่ควรพกไว้เรียกเงินด้วย ใครเกิดวันไหนต้องใช้กระเป๋าต่างค์สีอะไรมาตุงกันเลยค้:



### คนเกิดวันอาทิตย์

**สีเสริมดวงการเงิน:** แดง ชมพู  
**สีเสริมโชคลาภ:** ดำ ม่วง  
**สีที่ห้ามใช้:** ฟ้า น้ำเงิน  
**แบบค้ข่วญตุง:** แบบค้ 500 ที่มีเลขลงท้ายด้วย 15



### คนเกิดวันจันทร์

**สีเสริมดวงการเงิน:** ขาว เงิน ครีม ฟ้า ม่วง ดำ  
**สีเสริมโชคลาภ:** น้ำตาล ทอง ส้ม  
**สีที่ห้ามใช้:** ชมพู แดง  
**แบบค้ข่วญตุง:** แบบค้ 20 ที่มีเลขลงท้ายด้วย 42



### คนเกิดวันอังคาร

**สีเสริมดวงการเงิน:** ฟ้า น้ำเงิน เทา น้ำตาล ส้ม  
**สีเสริมโชคลาภ:** ทอง เงิน  
**สีที่ห้ามใช้:** ดำ ม่วง ขาว ครีม  
**แบบค้ข่วญตุง:** แบบค้ 50 ที่มีเลขลงท้ายด้วย 65



### คนเกิดวันพุธ

**สีเสริมดวงการเงิน:** เขียว ขาว เหลือง ครีม  
 คัลเลอร์ฟูล ทอง  
**สีเสริมโชคลาภ:** ฟ้า น้ำเงิน  
**สีที่ห้ามใช้:** ชมพู น้ำตาล เทา  
**แบบค้ข่วญตุง:** แบบค้ 20 ที่มีเลขลงท้ายด้วย 46



### คนเกิดวันพฤหัสบดี

**สีเสริมดวงการเงิน:** ชมพู ฟ้า น้ำเงิน  
**สีเสริมโชคลาภ:** แดง เขียว  
**สีที่ห้ามใช้:** ขาว เงิน ครีม  
**แบบค้ข่วญตุง:** แบบค้ 100 ที่มีเลขลงท้ายด้วย 36



### คนเกิดวันศุกร์

**สีเสริมดวงการเงิน:** เขียว ชมพู ฟ้า น้ำเงิน  
**สีเสริมโชคลาภ:** ส้ม น้ำตาล ทอง  
**สีที่ห้ามใช้:** เทา  
**แบบค้ข่วญตุง:** แบบค้ 1,000 ที่มีเลขลงท้ายด้วย 56 หรือ 63



### คนเกิดวันเสาร์

**สีเสริมดวงการเงิน:** เทา เงิน  
**สีเสริมโชคลาภ:** แดง  
**สีที่ห้ามใช้:** ชมพู ฟ้า น้ำเงิน  
**แบบค้ข่วญตุง:** แบบค้ 100 ที่มีเลขลงท้ายด้วย 78



